



Quận Yamhill
Tập thông tin cho cử tri
bằng tiếng Việt
Tháng 5 năm 2026



Thư ký Quận Yamhill (Yamhill County Clerk)

414 NE Evans St, McMinnville, OR 97128-4607
Điện thoại (503) 434-7518 • Fax (503) 434-7520
clerk@YamhillCounty.gov

Kính gửi: Cử tri Quận Yamhill

Tập thông tin cho cử tri Quận Yamhill đã được phát hành để cung cấp thông tin khách quan và hướng dẫn cử tri về các ứng cử viên và dự luật địa phương. Các ứng cử viên không bắt buộc phải nộp ảnh chân dung và bản tuyên bố về tư cách ứng cử viên của họ trong Tập thông tin cho cử tri này. Tất cả bản tuyên bố của ứng cử viên và biện luận dự luật xuất hiện trong tập thông tin này được gửi cùng với phí nộp hồ sơ phù hợp.

Lá phiếu sẽ bắt đầu được gửi qua thư vào thứ Tư ngày 29 tháng 4 năm 2026, đến mỗi cử tri đã ghi danh. Dưới đây là một số điều quý vị nên biết:

- **Gửi qua thư** phiếu bầu của quý vị bằng phong bì gửi lại đã trả bưu phí hoặc **bỏ vào thùng** tại một thùng bỏ phiếu chính thức trước **8:00 giờ tối, thứ Ba ngày 19 tháng 5 năm 2026**. Lá phiếu được Bưu điện Hoa Kỳ (United States Postal Service USPS) gửi qua thư phải có dấu bưu điện rõ ràng (hoặc ô lựa chọn của USPS) cho biết lá phiếu được gửi vào hoặc trước Ngày Bầu cử và phải được Văn phòng Thư ký nhận trong vòng bảy ngày sau ngày bầu cử. Quý vị có thể yêu cầu đóng dấu bưu điện bằng tay bằng cách trực tiếp đem phiếu bầu đến quầy bưu điện địa phương.
- Các địa điểm bỏ phiếu chính thức mở cửa từ thứ Tư ngày 29 tháng 4 năm 2026. Kiểm tra trang Địa điểm thùng bỏ phiếu chính thức trên trang mạng của chúng tôi tại <https://yamhillcounty.gov/407/Ballot-Drop-Box-Sites> hoặc trong tập thông tin cho cử tri để tìm địa điểm gần quý vị.
- Bầu cử sơ bộ ngày 19 tháng 5 năm 2026 là bầu cử sơ bộ kín của đảng dành cho các cử tri Đảng Dân chủ (Democrat) và Đảng Cộng hòa (Republican) đã ghi danh. Điều này đơn giản có nghĩa là chỉ những đảng viên Dân chủ đã ghi danh sẽ bầu chọn cho các ứng cử viên và dự luật của Đảng Dân chủ và không đảng phái và đảng viên Cộng hòa đã ghi danh sẽ bầu chọn cho các ứng cử viên và dự luật của Đảng Cộng hòa và không đảng phái. Tất cả cử tri đã ghi danh khác sẽ bầu chọn cho các dự luật và ứng cử viên không đảng phái. Hạn chót để thay đổi liên kết chính đảng của quý vị là thứ Ba ngày 28 tháng 4 năm 2026.
- Không phải tất cả các ứng cử viên hoặc dự luật trong tập thông tin cho cử tri này sẽ xuất hiện trên lá phiếu của quý vị. Địa chỉ cư trú của quý vị xác định những khu vực mà quý vị có thể bầu chọn. Lá phiếu chính thức của quý vị chỉ có những tranh cử mà quý vị đủ tiêu chuẩn để bầu cử, dựa vào nơi quý vị đang ở và liên kết chính đảng của quý vị.
- Tập thông tin cho cử tri này bao gồm tất cả các dự luật và tranh cử tại Quận Yamhill cho cuộc bầu cử này và đã được gửi qua thư đến mọi hộ gia đình trong Quận Yamhill bất kể tình trạng ghi danh cử tri. Do đó, việc quý vị nhận được tập



Tập thông tin tiếng Việt cho cử tri Quận Yamhill

Thông tin không có nghĩa quý vị là một cử tri đã ghi danh. Hạn chót ghi danh dành cho những công dân hiện chưa ghi danh bầu cử tại tiểu bang Oregon cho cuộc Bầu cử Sơ bộ ngày 19 tháng 5 năm 2026 là **thứ Ba ngày 28 tháng 4 năm 2026**.

- Các lá phiếu bầu cử qua thư không được chuyển tiếp. Để xác minh và cập nhật địa chỉ của quý vị, truy cập oregonvotes.gov/myvote hoặc trực tiếp đến 414 NE Evans St, McMinnville, OR 97128. Nếu lá phiếu đã được chuyển đến nơi cư trú của quý vị cho một người không còn nhận lá phiếu tại địa chỉ của quý vị, vui lòng viết "RETURN" (GỬI LẠI) trên phong bì và đặt lại vào hộp thư của quý vị hoặc bỏ vào thùng bỏ phiếu chính thức của chúng tôi.
- **Nhớ ký lên phong bì gửi lại phiếu bầu của quý vị.** Chữ ký trên phong bì gửi lại phiếu bầu của mỗi cử tri được xác minh dựa trên chữ ký của cử tri có trong hồ sơ. Các chữ ký phải khớp trước khi lá phiếu được kiểm đếm. Nếu chữ ký của quý vị thay đổi, vui lòng cập nhật hồ sơ ghi danh cử tri của mình.
- Hạn chót gửi lại phiếu bầu của quý vị bằng phong bì gửi lại phiếu bầu có ký tên là **8:00 giờ tối, thứ Ba ngày 19 tháng 5 năm 2026**. Lập kế hoạch bầu cử và nhớ ký tên lên phong bì gửi lại phiếu bầu của quý vị!

Quý vị có câu hỏi gì về tình trạng ghi danh cử tri hoặc quá trình bầu cử không? Gọi cho Văn phòng Bầu cử theo số 503-434-7518 hoặc gửi email cho chúng tôi theo địa chỉ clerk@yamhillcounty.gov.

Chú ý

Đây là phần mở đầu của tập thông tin cho cử tri quận. Phần dành cho quận của tập thông tin cho cử tri này được chèn vào giữa phần dành cho tiểu bang. Mỗi trang trong tập thông tin cho cử tri quận được đánh dấu rõ ràng bằng thanh màu xám ở mép ngoài. Tất cả thông tin có trong phần tập thông tin này của Quận đã được Thư ký Quận Yamhill (Yamhill County Clerk) tập hợp và in ấn.



Thông tin về Bầu cử

GHI DANH BẦU CỬ

Để đủ tiêu chuẩn để bầu cử trong Bầu cử Sơ bộ ngày 19 tháng 5 năm 2026, thẻ ghi danh cử tri đã hoàn thành phải được Văn phòng Thư ký Quận Yamhill (Yamhill County Clerk's Office) nhận hoặc được đóng dấu bưu điện chậm nhất ngày 28 tháng 4 năm 2026.

Đề ghi danh bầu cử ở tiểu bang Oregon, quý vị phải:

- Là cư dân của tiểu bang Oregon.
- Là công dân Hoa Kỳ.
- Ít nhất 18 tuổi vào Ngày Bầu cử.

Quý vị phải cập nhật ghi danh, nếu:

- Thay đổi nơi cư trú hoặc địa chỉ nhận thư của quý vị.
- Thay đổi tên hoặc chữ ký.
- Quý vị muốn đổi liên kết chính đảng của mình.

Quý vị có thể **ghi danh cử tri** hoặc **cập nhật hồ sơ ghi danh của mình** tại www.oregonvotes.gov

CỬ TRI KHUYẾT TẬT

Nếu quý vị cần hỗ trợ bầu cử hoặc bầu chọn trên lá phiếu, hãy gọi Văn phòng Bầu cử Quận Yamhill (Yamhill County Elections Office) theo số (503) 434-7518 hoặc (503) 554-7850 (miễn phí cuộc gọi ở Newberg) hoặc TTY (800) 735-2900. Chúng tôi sẽ cung cấp nhân viên hỗ trợ quý vị trong việc bầu cử. Quý vị cũng có thể ủy quyền cho bạn bè, thành viên gia đình hoặc người đáng tin cậy khác, những người không liên quan đến chủ lao động hoặc công đoàn của quý vị, để hỗ trợ quý vị. (ORS 254.445)

YÊU CẦU LÁ PHIẾU THAY THẾ

Nếu quý vị mắc lỗi trên lá phiếu của mình, làm hỏng theo một cách nào đó hoặc làm mất, vui lòng liên lạc với Văn phòng Thư ký Quận Yamhill (Yamhill County Clerk's Office) theo số (503) 434-7518 hoặc (503) 554-7850 (miễn phí cuộc gọi ở Newberg) để yêu cầu lá phiếu thay thế.

Bao thư lá phiếu ban đầu được chuẩn bị 30 ngày trước cuộc bầu cử. Bất kỳ thay đổi ghi danh nào (địa chỉ, tên, liên kết chính đảng) xảy ra sau khi bao thư lá phiếu đầu tiên được chuẩn bị sẽ vô hiệu bao thư lá phiếu đầu tiên, và một bao thư lá phiếu mới sẽ được cấp phát. Các bao thư lá phiếu mới này sẽ có từ "reissued" (cấp lại) hoặc "replacement" (thay thế) được in trên phong bì gửi lại phiếu bầu giữa các mã vạch phía trên địa chỉ. Luôn bầu chọn trên lá phiếu mà quý vị nhận từ bao thư lá phiếu gần đây nhất. Tất cả bao thư lá phiếu không có hiệu lực sẽ bị loại.

Tập thông tin tiếng Việt cho cử tri Quận Yamhill

HƯỚNG DẪN BẦU CỬ

Kiểm tra bao thư lá phiếu của quý vị để bảo đảm nó có các loại sau:

- Lá phiếu in sẵn
- Tập thông tin cho cử tri
- Phong bì có viền màu tím đã trả bưu phí để ký tên và gửi lại phiếu bầu của quý vị
- **Không quên ký lên phong bì gửi lại phiếu bầu!**

Chuẩn bị gửi lại phiếu bầu:

- Bỏ lá phiếu của quý vị vào trong phong bì gửi lại phiếu bầu đã trả trước bưu phí có in sóng bảo mật. Viền chức bầu cử bảo đảm bảo mật lá phiếu của quý vị.
- Nhớ **ký** lên phong bì gửi lại phiếu bầu của quý vị. Đọc tuyên bố của cử tri trên phong bì gửi lại và ký vào ô chữ ký. Lá phiếu không được kiểm đếm nếu phong bì gửi lại phiếu bầu của quý vị không được ký. Mọi chữ ký đều được xác minh so với chữ ký trong hồ sơ ghi danh, và chữ ký này phải trùng khớp với chữ ký trên lá phiếu bầu cử mới được kiểm đếm. Nếu chữ ký của quý vị thay đổi, vui lòng cập nhật hồ sơ ghi danh cử tri của mình.
- Gửi lại phiếu bầu qua thư (không cần tem dán thư) hoặc tại bất kỳ điểm bỏ phiếu chính thức nào chậm nhất 8:00 giờ tối thứ Ba ngày 19 tháng 5 năm 2026. Các lá phiếu gửi qua thư và được Bưu điện Hoa Kỳ (United States Postal Service USPS) đóng dấu trước 8:00 giờ tối Ngày Bầu cử phải được Văn phòng Thư ký nhận trong vòng bảy ngày.

Theo dõi lá phiếu của quý vị:

- Để theo dõi tình trạng lá phiếu, quý vị có thể ghi danh với Ballottrax tại: <https://yamhillcounty.ballottrax.net/voter/> hoặc quý vị có thể truy cập thông tin này thông qua My Vote (Bầu chọn của tôi) tại: <https://sos.oregon.gov/voting/pages/myvote.aspx?lang=en>

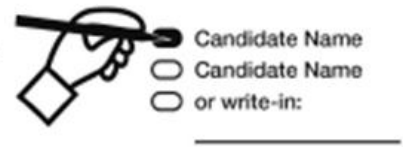
Miễn trừ trách nhiệm:

Thông tin cung cấp trong tuyên bố hoặc biện luận của một ứng cử viên, một đảng chính trị, hội đồng đại cử tri hoặc một người ủng hộ hoặc chống đối một dự luật chưa được xác minh tính chính xác hoặc đúng sự thực và không đồng nghĩa với việc công nhận của Quận Yamhill.

Cách bỏ phiếu:

1. Bầu chọn trên lá phiếu

Để bầu chọn, tô đầy đủ ô cạnh lựa chọn của quý vị bằng bút (mực xanh hoặc đen). Không sử dụng bút dạ quang.



Để bầu cho một người không có trong lá phiếu, tô vào ô bên cạnh có dòng "write-in" (ghi tên), sau đó viết gọn tên của người đó trên dòng này. Không ghi tên của ứng cử viên đã có trên lá phiếu.

Quý vị không cần phải bầu chọn cho tất cả các tranh cử. Những tranh cử mà quý vị bầu chọn sẽ được kiểm đếm.

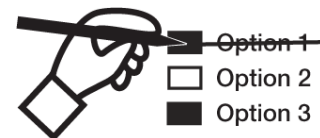


Bảo đảm quý vị đánh dấu chính xác lựa chọn của mình cho mỗi tranh cử. Lá phiếu chính thức của quý vị có thể có các tranh cử và/hoặc dự luật được in ở cả hai mặt.

2. Kiểm tra lỗi sai sót

Nếu quý vị bầu cho nhiều hơn mức cho phép thì bầu chọn của quý vị **sẽ không được kiểm đếm** cho tranh cử đó.

Nếu quý vị muốn thay đổi bầu chọn của mình cho một tranh cử, gạch một đường liền nét qua bầu chọn ban đầu, sau đó thực hiện bầu chọn tiếp theo của quý vị.

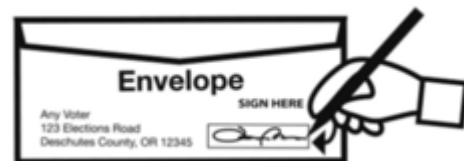


Nếu quý vị nghĩ rằng mình đã mắc sai sót, gọi cho Văn phòng Bầu cử Quận Yamhill (Yamhill County Elections Office).

3. Ký tên lên phong bì gửi lại

Quý vị phải ký tên lên phong bì gửi lại, nếu không bầu chọn của quý vị **sẽ không được kiểm đếm**.

Chúng tôi sẽ xác minh mọi chữ ký trên phong bì so với hồ sơ cử tri.



Bỏ lá phiếu vào trong phong bì gửi lại phiếu bầu của quý vị (không bỏ lá phiếu của người khác). Nếu chúng tôi nhận phong bì có nhiều hơn một phiếu bầu bên trong đó, thì tất cả phiếu bầu kèm theo sẽ bị loại.

4. Gửi lại lá phiếu

- Qua thư bằng phong bì gửi lại phiếu bầu đã trả bưu phí, có chữ ký của quý vị (không cần tem dán thư).
- Có dấu bưu điện mới được kiểm đếm! Các lá phiếu gửi qua thư trước hoặc vào Ngày Bầu cử phải có dấu bưu điện (hoặc dấu chỉ báo của USPS) và phải đến chậm nhất là ngày thứ 7 sau Ngày Bầu cử để được xử lý. Chúng tôi khuyên quý vị nên gửi qua thư lá phiếu một tuần trước Ngày Bầu cử hoặc yêu cầu đóng dấu bưu điện bằng tay bằng cách đem phiếu bầu trực tiếp đến quầy bưu điện địa phương. Lập kế hoạch bầu cử!
- Đến bất kỳ địa điểm bỏ phiếu chính thức nào không trễ hơn 8:00 giờ tối Ngày Bầu cử. Không phải trả bưu phí.
- Tại Văn phòng Bầu cử Quận Yamhill (Yamhill County Elections Office) tại 414 NE Evans St., McMinnville Không trễ hơn 8:00 giờ tối Ngày Bầu cử.



Bầu cử Sơ bộ Kín của tiểu bang Oregon

Tiểu bang Oregon có các cuộc Bầu cử Sơ bộ kín vào ngày 19 tháng 5 năm 2026.

Để bầu chọn trong cuộc bầu cử đề cử sơ bộ của một đảng chính trị lớn (Đảng Dân chủ (Democratic Party) hoặc Đảng Cộng hòa (Republican Party)), quý vị phải ghi danh với đảng chính trị đó 21 ngày trước Ngày Bầu cử.

Trong cuộc bầu cử sơ bộ ngày 19 tháng 5 năm 2026, các chức vụ thuộc đảng phái của các đảng lớn được liệt kê trên lá phiếu sơ bộ của đảng (Đảng Dân chủ (Democratic Party) hoặc Đảng Cộng hòa (Republican Party)) bao gồm: Thượng nghị sĩ Hoa Kỳ, Dân biểu Hoa Kỳ, Thống đốc, Thượng nghị sĩ tiểu bang và Dân biểu tiểu bang, cũng như các ứng cử viên và dự luật không đảng phái. Chỉ cử tri đã ghi danh đảng chính trị lớn sẽ nhận được một lá phiếu có chức vụ đảng phái này.

Cử tri đã ghi danh với đảng nhỏ hoặc không liên kết chính đảng sẽ nhận một lá phiếu ứng cử viên và dự luật không liên kết đảng phái trong cuộc Bầu cử Sơ bộ ngày 19 tháng 5 năm 2026.

Hạn chót ghi danh cử tri và lựa chọn đảng là ngày 28 tháng 4 năm 2026. Truy cập oregonvotes.gov để ghi danh bầu cử hoặc cập nhật thông tin của quý vị.

Theo dõi lá phiếu của quý vị với



Ghi danh ngay hôm nay để nhận Thông báo Tình trạng Lá phiếu!

Thư ký Quận Yamhill (Yamhill County Clerk) hợp tác với i3Logix cung cấp một dịch vụ **miễn phí** cho cử tri Quận Yamhill để nhận thông báo về tình trạng lá phiếu của họ.

Nhận thông báo tại các thời điểm khác nhau trong quá trình xử lý lá phiếu của quý vị. Tin nhắn, email hoặc thư thoại sẽ thông báo cho cử tri biết khi lá phiếu đã gửi qua thư và khi phiếu bầu được chấp nhận.

Nếu quý vị quên ký tên lên phong bì lá phiếu của mình, hoặc chữ ký không trùng khớp, **ballottrax** sẽ thông báo thông qua hệ thống này, ngoài việc gửi thông báo qua thư. Quý vị có thể hành động để bảo đảm bầu chọn của quý vị được kiểm đếm phiếu. Bầu chọn của quý vị được giữ bí mật.

Ghi danh ngay hôm nay để bắt đầu nhận tin nhắn.

Phí gửi tin nhắn có thể áp dụng từ đơn vị cung cấp dịch vụ điện thoại của quý.

Để ghi danh dịch vụ miễn phí này, truy cập:

<https://yamhillcounty.ballottrax.net/voter/>

(liên kết ngoài)

Nếu quý vị có bất kỳ câu hỏi nào về dịch vụ này, vui lòng gọi cho Văn phòng Bầu cử Quận Yamhill (Yamhill County Elections) theo số:

(503) 434-7518 hoặc (503) 554-7850 (miễn phí cuộc gọi ở Newberg), TTY (800) 735-2900 hoặc e-mail: elections@yamhillcounty.gov

Quét mã QR này để ghi danh hôm nay!



Các điểm bỏ phiếu chính thức tại Quận Yamhill

Tất cả điểm bỏ phiếu **Mở cửa** 24 giờ một ngày - 7 ngày một tuần
Bắt đầu từ thứ Tư ngày 29 tháng 4 năm 2026

Tất cả các điểm bỏ phiếu **Đóng cửa** vào lúc **8:00 giờ tối** Ngày Bầu cử,
Thứ Ba ngày 19 tháng 5 năm 2026

**Tiếp cận thùng bỏ phiếu dạng lái xe qua*

Đừng trì hoãn, hãy bỏ phiếu ngay hôm nay!

Tìm điểm bỏ phiếu gần quý vị: <https://yamhillcounty.gov/407/ballot-drop-sites>

Amity

*Thư viện Thành phố Amity (Amity City Library)
Bãi đậu xe
307 S Trade Street

Carlton

Trung tâm Công dân Carlton (Carlton Civic Center)
191 E Main Street

Dayton

Tòa thị chính Thành phố Dayton (Dayton City Hall)
416 Ferry Street

Dundee

*Tòa thị chính Thành phố Dundee (Dundee City Hall)
620 SW 5th Street

Lafayette

Tòa thị chính Thành phố Lafayette (Lafayette City Hall)
486 3rd Street (99W)

McMinnville

Khuôn viên Chemeketa - McMinnville (Chemeketa - McMinnville Campus)
288 NE Norton Lane

Tòa án (bên trong sảnh)
535 NE 5th Street
Mở cửa trong giờ làm việc bình thường



Tập thông tin tiếng Việt cho cử tri Quận Yamhill

*Thùng bỏ phiếu dạng lái xe qua Tòa án
Điểm cuối phía Đông của bãi đậu xe Tòa án, lối vào nằm trên đường số 5th và đường Ford Streets

*McMinnville Library
225 NW Adams Street

Văn phòng Thư ký Quận Yamhill (Yamhill County Clerk's Office) (Thùng bỏ phiếu nằm bên ngoài và bên trong sảnh)
414 NE Evans Street
có sẵn quầy bầu chọn ở sảnh

Newberg

*Tòa nhà An ninh Công cộng Newberg (Newberg Public Safety)
401 E 3rd Street

*Công viên Jaquith - Phía tây (Jaquith Park – West)
1215 N Main Street

*Trung tâm PCC - Newberg (PCC - Newberg Center)
135 Werth Boulevard

Sheridan

*Tòa thị chính Thành phố Sheridan (Sheridan City Hall)
120 SW Mill Street

Willamina

Tòa thị chính Thành phố Willamina (Willamina City Hall)
411 NE C Street

Yamhill

Tòa thị chính Thành phố Yamhill (Yamhill City Hall)
205 S Maple Street

Có dấu bưu điện mới được kiểm đếm!

Bắt đầu từ ngày 1 tháng 1 năm 2022, một viên chức bầu cử tiểu bang Oregon có thể chấp nhận và xử lý lá phiếu nhận được qua USPS nếu phong bì có dấu bưu điện trước hoặc vào Ngày Bầu cử.

- Phong bì lá phiếu phải được ký tên
- Phong bì phải được đóng dấu bưu điện (hoặc dấu chỉ báo của USPS) trước hoặc vào Ngày Bầu cử
- Phong bì phải được gửi đến chậm nhất 7 ngày sau Ngày Bầu cử

Dự luật 36-239

Khu học chính Newberg Số 29J (Newberg School District 29J)

Thuế trưng cầu 5 năm nhằm duy trì các trường học trong khu dân cư, giáo viên và quy mô lớp học

CÂU HỎI:

Khu học chính có nên duy trì các trường học trong khu dân cư, giáo viên và quy mô lớp học; thu thuế trưng cầu với thuế suất \$1.20/\$1,000 giá trị bất động sản được định giá trong 5 năm, bắt đầu từ năm 2026-27 không? Dự luật này có thể làm cho thuế bất động sản tăng hơn ba phần trăm.

TÓM TẮT:

Khu học chính Newberg Số 29J (Newberg School District 29J) dự kiến thiếu hụt ngân sách khoảng \$4.5 triệu cho năm học 2026-27. Khoản thiếu hụt này phản ánh chi phí khôi phục một năm học đầy đủ và bù đắp lạm phát cùng các khoản tăng chi phí bắt buộc khác; nguồn tài trợ không đủ từ tiểu bang và quỹ dự trữ không đủ (đã được sử dụng sau thời gian khó khăn tài chính năm học 2023-24).

Các cắt giảm có thể bao gồm:

- Đóng cửa 2 trường học trong khu dân cư
- 25 chức vụ giảng dạy toàn thời gian
- 10 chức vụ toàn thời gian không thuộc khối giảng dạy
- 5 ngày học trên trường
- Mất các chương trình học thuật và các hỗ trợ

Nếu được chấp thuận, thuế trưng cầu địa phương dành cho trường học này sẽ cung cấp khoảng \$6 triệu mỗi năm trong vòng 5 năm để giúp duy trì hoạt động hiện tại, bao gồm cả tài trợ cho:

- Các trường học hiện có trong khu dân cư;
- Các chức vụ giảng dạy;
- Quy mô lớp học hợp lý;
- Trọn năm học học thuật;
- Đủ nguồn dự trữ để quản lý các khoản thiếu hụt tài chính trong tương lai.

Tiền từ thu thuế này sẽ được hạch toán vào một tài khoản phụ và ủy ban ngân sách công dân và giám sát hội đồng trường sẽ giám sát các khoản chi tiêu để xác minh rằng các khoản tài trợ được sử dụng đúng như sự thông qua của cử tri. Tiền thu từ thuế trưng cầu sẽ không được sử dụng cho công tác quản lý, sửa chữa hoặc bảo trì tòa nhà. Các khoản chi tiêu của quỹ tiền thuế này sẽ được bên thứ ba của Khu học chính kiểm toán hàng năm.



Tập thông tin tiếng Việt cho cử tri Quận Yamhill

Thuế trưng cầu này dự kiến sẽ thu được khoảng \$32,500,000 trong vòng 5 năm. Tổng cộng ước tính cho mỗi năm: 2026-27 \$6,100,000; 2027-28 \$6,300,000; 2028-29 \$6,500,000; 2029-30 \$6,700,000; 2030-31 \$6,900,000. Chi phí thuế ước tính cho dự luật này CHỈ LÀ ƯỚC TÍNH dựa trên thông tin tốt nhất có sẵn từ người định giá của quận tại thời điểm ước tính và có thể phản ánh sự ảnh hưởng của giảm giá thanh toán sớm, giảm thuế và tỷ lệ thu thuế.

Bản giải trình:

Hệ thống Trường Công lập Newberg-Dundee (Newberg-Dundee Public Schools) phục vụ khoảng 4,000 học sinh tại 10 trường học – bao gồm 6 trường tiểu học, 2 trường trung học cơ sở và 2 trường trung học phổ thông – ở các thành phố Newberg và Dundee, chủ yếu thuộc Quận Yamhill.

Về vấn đề gì

Ban giám đốc Khu học chính Newberg Số 29J (Newberg School District 29J) đã giới thiệu một thuế trưng cầu địa phương 5 năm đến cử tri. Cuộc bầu cử về thuế trưng cầu dự kiến diễn ra vào ngày 19 tháng 5 năm 2026, và nếu được chấp thuận sẽ bắt đầu từ năm học 2026-27 và kéo dài đến năm học 2030-31.

Nền tảng và mục đích

Khu học chính Newberg Số 29J (Newberg School District 29J) dự kiến thiếu hụt ngân sách khoảng \$4.5 triệu cho năm học 2026-27. Khoản thiếu hụt này phản ánh chi phí khôi phục một năm học đầy đủ và bù đắp lạm phát cùng các khoản tăng chi phí bắt buộc khác, nguồn tài trợ không đủ từ tiểu bang và quỹ dự trữ giảm mạnh trong thời gian khó khăn tài chính năm học 2023-24. Khu học chính đã thực hiện các bước tiết kiệm chi phí đáng kể, bao gồm cắt giảm 76.75 chức vụ tương đương toàn thời gian, tăng cường kiểm soát tài chính nội bộ, giảm 20% quỹ chi tiêu tùy ý cho các tòa nhà và giữ nguyên mức nhân sự.

Ảnh hưởng tiềm năng nếu không có thuế trưng cầu

Nếu không có thuế trưng cầu địa phương, Khu học chính dự kiến sẽ cần phải giảm chi phí hơn nữa và có thể bao gồm:

- Đóng cửa các trường học trong khu dân cư
- Cắt giảm 25 chức vụ giảng dạy toàn thời gian
- Cắt giảm 10 chức vụ toàn thời gian không thuộc khối giảng dạy
- Giảm 5 ngày học trên trường theo lịch học thuật
- Cắt chương trình học thuật và thể thao học sinh

Tiền tài trợ từ thuế trưng cầu sẽ sử dụng

Khoản thu từ thuế trưng cầu sẽ được sử dụng duy nhất cho học sinh của Newberg và sẽ không được chuyển cho tiểu bang để phân bổ theo công thức tài trợ trường học của tiểu bang. Tiền thu từ thuế trưng cầu sẽ không được chi tiêu cho công tác quản lý, sửa chữa hoặc bảo trì tòa nhà. Tiền từ quỹ sẽ hỗ trợ:



Tập thông tin tiếng Việt cho cử tri Quận Yamhill

- Duy trì các trường học hiện có trong khu dân cư
- Duy trì các chức vụ giảng dạy
- Quy mô lớp học hợp lý
- Trọn năm học học thuật
- Đủ nguồn dự trữ để quản lý các khoản thiếu hụt tài chính trong tương lai

Trách nhiệm và giám sát

Khu học chính sẽ thiết lập một tài khoản quỹ riêng biệt thu thuế trưng cầu nhằm bảo đảm việc hạch toán chi tiết và minh bạch. Các khoản chi tiêu sẽ được bên thứ ba của Khu học chính kiểm toán hàng năm. Một ủy ban ngân sách công dân và Hội đồng trường sẽ giám sát để xác minh quỹ từ thuế được chi tiêu đúng theo ý muốn của cử tri. Tiền thu từ thuế trưng cầu sẽ không được sử dụng cho công tác quản lý, sửa chữa hoặc bảo trì tòa nhà.

Thông tin chi phí

Nếu được thông qua, thuế trưng cầu đề xuất của Khu học chính Newberg sẽ thu được khoảng \$6.1 triệu với thuế suất ước tính không vượt quá \$1.20 trên mỗi \$1,000 giá trị bất động sản chịu thuế được định giá trong khu vực trong vòng 5 năm. Ví dụ, một chủ nhà trong Khu học chính Newberg-Dundee (Newberg-Dundee School District) với giá trị định giá trung bình là \$330,000 sẽ phải trả khoảng \$33.00 mỗi tháng.

Số tiền thu được thực tế sẽ phụ thuộc vào sự thay đổi về giá trị định giá và giá trị thị trường thực tế của các bất động sản trong khu vực. Ước tính thuế trưng cầu này sẽ thu được khoảng \$6 triệu mỗi năm, tổng cộng khoảng \$32.5 triệu trong vòng 5 năm. Dự kiến tổng cộng hàng năm: 2026-27: \$6.1 triệu; 2027-28: \$6.3 triệu; 2028-29: \$6.5 triệu; 2029-30: \$6.7 triệu; 2030-31: \$6.9 triệu.

Tìm hiểu thêm tại NewbergSchoolsLevy.org

(Thông tin này được cung cấp bởi: David Parker, Giám đốc, Khu học chính Newberg Số 29J (Newberg School District 29J))

Dự luật 36-240

Khu vực Cứu hỏa Ngoại ô Sheridan (Sheridan Rural Fire Protection District)

Thuế trưng cầu địa phương trong 5 năm cho các hoạt động Khu vực cứu hỏa

CÂU HỎI:

Khu vực có nên thu thuế với thuế suất \$1.6712 trên mỗi \$1000 giá trị bất động sản được định giá trong 5 năm bắt đầu từ năm tài chính 2026-27 để tài trợ cho các hoạt động của Khu vực không? Dự luật này có thể làm cho thuế bất động sản tăng hơn ba phần trăm.

TÓM TẮT:

Dự luật này cho phép Khu vực Cứu hỏa Ngoại ô Sheridan (Sheridan Rural Fire Protection District) thu thuế trưng cầu địa phương mới để hỗ trợ hoạt động của Khu vực, bao gồm:

- Tăng nhân sự
- Chi phí dịch vụ vận chuyển cấp cứu y tế bổ sung và vật tư y tế
- Bảo trì xe cứu hỏa và nhà trạm

Khu vực phục vụ hơn 10,000 người trên diện tích 145 dặm vuông. Thuế trưng cầu đề xuất sẽ thay thế mức thuế trưng cầu hiện có với thuế suất là \$0.88/\$1000 giá trị bất động sản được đánh giá, đã được cử tri thông qua vào tháng 5 năm 2022 và sẽ hết hạn vào năm 2027. Nếu dự luật pháp này được chấp thuận, thuế trưng cầu năm 2022 sẽ không còn thu nữa. Nếu dự luật này không được chấp thuận, thuế trưng cầu năm 2022 sẽ tiếp tục được thu cho đến khi hết hạn.

Một ngôi nhà có giá trị định giá là \$300,000, ước tính sẽ có chi phí thuế trưng cầu là \$501.36 mỗi năm.

Thuế trưng cầu này ước tính sẽ thu được như sau: Năm tài chính 2026-27 - \$1,051,976.00; Năm tài chính 2027-28 - \$1,078,275.00; Năm tài chính 2028-29 - \$1,105,232.00; Năm tài chính 2029-30 - \$1,132,863.00; Năm tài chính 2030-31 - \$1,161,184.00 trong 5 năm với tổng cộng là \$5,529,530.00.

Chi phí thuế ước tính cho dự luật này CHỈ LÀ ƯỚC TÍNH dựa trên thông tin tốt nhất có sẵn từ người định giá của quận tại thời điểm ước tính và có thể phản ánh sự ảnh hưởng của giảm giá thanh toán sớm, giảm thuế và tỷ lệ thu thuế.

Bản giải trình:

Khu vực Cứu hỏa Sheridan (Sheridan Fire District) – Thuế trưng cầu địa phương để hoạt động chung, tăng cường nhân sự, chương trình tình nguyện, chi phí bảo

Tập thông tin tiếng Việt cho cử tri Quận Yamhill

trì tòa nhà và phương tiện

Khu vực Cứu hỏa Sheridan (Sheridan Fire District) đề nghị sự chấp thuận của cử tri đối với thuế trưng cầu địa phương trong 5 năm, với thuế suất tăng **\$0.7912** so với thuế suất hiện hành. Thuế trưng cầu này sẽ được dùng để duy trì dịch vụ xe cứu thương, tăng cường nhân lực cứu hỏa, triển khai chương trình tình nguyện viên cư dân và hỗ trợ các hoạt động chung.

1. Nhân sự cho xe cứu thương và lực lượng cứu hỏa

Do tỷ lệ thanh toán của Medicare và Medicaid giảm, chương trình xe cứu thương không còn có thể tự trang trải chi phí bằng phí dịch vụ, do đó việc hỗ trợ từ thuế trưng cầu là rất cần thiết. Thuế trưng cầu này sẽ cho phép Khu vực duy trì xe cứu thương Hỗ trợ Sự sống Nâng cao (Advanced Life Support ALS) và duy trì hoặc tăng cường nhân sự cho nhu cầu ứng phó cứu hỏa.

2. Chương trình tình nguyện viên cư dân nhằm tăng cường khả năng ứng phó

Tài trợ từ thuế trưng cầu sẽ hỗ trợ việc khôi phục chương trình tình nguyện viên cư dân của Khu vực, dự kiến khởi động lại vào mùa thu năm 2026. Chương trình này trước đây hoạt động trong Khu vực Cứu hỏa Sheridan (Sheridan Fire District) và đóng vai trò quan trọng trong việc bổ sung khả năng ứng phó khẩn cấp.

3. Hoạt động và bảo trì chung

Chi phí ngày càng tăng cho vật tư y tế, bảo hiểm trách nhiệm, lạm phát và các chỉ định bắt buộc không được tài trợ đã đẩy Khu vực phải vận hành lực lượng cứu hỏa với số lượng nhân sự dưới mức tối thiểu trong khi cắt giảm ngân sách hoạt động. Nhân sự là tài sản đắt giá nhất của Khu vực, và phương tiện cần được bảo trì ngày càng nhiều. Tài trợ từ thuế trưng cầu sẽ được dùng để hỗ trợ các hoạt động của Khu vực, bao gồm chi phí nhân sự, bảo trì phương tiện và bảo dưỡng tòa nhà.

Tài trợ khu vực

Khu vực được tài trợ thông qua thuế cố định bất động sản và thuế trưng cầu địa phương được cử tri thông qua, thu phí kiểm tra, hợp đồng dịch vụ, trợ cấp và phí người dùng. Khu vực cứu hỏa **không** nhận được tài trợ hoạt động từ chính quyền thành phố, quận hoặc tiểu bang.

Ngân sách hiện tại của chúng tôi bao gồm doanh thu trung bình hàng năm từ dịch vụ xe cứu thương là **\$750,000 - \$800,000** và thu thuế bất động sản hàng năm là **\$1,153,853**. Năm 2025, xe cứu thương đã tham gia **1,304 vụ cấp cứu**, chiếm khoảng **65%** ngân sách hiện tại.

Trung bình mỗi năm, dịch vụ xe cứu thương thu về **\$2,300,000**, nhưng phải giảm trừ khoảng **\$1,500,000** do các khoản phí chưa thanh toán hoặc không được chấp nhận từ



Tập thông tin tiếng Việt cho cử tri Quận Yamhill

Medicare, Medicaid hoặc các nhà cung cấp bảo hiểm khác.

Do đó, hiện tại chúng tôi đang sử dụng từ **\$350,000 - \$400,000** từ thuế bất động sản mỗi năm để trang trải phần chi phí còn lại cho dịch vụ xe cứu thương. Con số này chiếm khoảng **35%** tổng thu thuế.

Điều này khiến Khu vực rơi vào tình trạng thâm hụt ngân sách để hoạt động và duy trì ba trạm cứu hỏa, mười bốn phương tiện, đội ngũ nhân viên hành chính, các chương trình tình nguyện, đào tạo bắt buộc, thay thế thiết bị bảo hộ sắp hết hạn, các chỉ định bắt buộc của chính phủ không được tài trợ và chi phí cho Giám đốc Cứu hỏa.

Chi phí thuế bất động sản cho người nộp thuế

Tổng thuế suất thuế trung cầu đề xuất là **\$1.6712 trên mỗi \$1,000 giá trị bất động sản được định giá**. Ví dụ, chủ sở hữu của một bất động sản được định giá **\$200,000** sẽ phải nộp khoảng **\$334.24 mỗi năm**, hoặc **\$27.85 mỗi tháng**. Điều này tương ứng với mức tăng thuế ước tính là **\$158.24 mỗi năm**, hoặc **\$13.19 mỗi tháng**, so với thuế hiện hành.

(Thông tin này được cung cấp bởi: Phillip Riggs, Giám đốc Cứu hỏa, Khu vực Cứu hỏa Ngoại ô Sheridan (Sheridan Rural Fire Protection District))