



ทางการ จตุลสารผู้ลงคะแนน ฉบับภาษาไทย

การเลือกตั้งขั้นต้น
19 พฤษภาคม ค.ศ. 2026

การตีพิมพ์และแจกจ่ายจตุลสารฉบับนี้ได้รับการประสานงานโดยเสมียนมณฑล
ข้อมูลภายในเอกสารฉบับนี้ได้มาจากผู้ที่เลือกเข้าร่วม



มณฑล Benton
สำนักงานการเลือกตั้ง (Benton County Elections
Office)
ณ อาคาร Kalapuya (Kalapuya Building)
4500 SW Research Way, ชั้น 2
Corvallis, OR 97333

โทร: 541-766-6756

อีเมลล์: elections@bentoncountyor.gov

เว็บไซต์: re.bentoncountyor.gov

จุลสารผู้ลงคะแนนของเทศมณฑล Benton ฉบับภาษาไทย



**Benton
County**

**BOARD OF
COMMISSIONERS**

คณะกรรมการ

สำนักงาน: (541) 766-6800
แฟกซ์: (541) 766-6893

4500 SW Research Way
PO Box 3020
Corvallis, OR 97339-3020

www.boc.bentoncountyor.gov

เรียน ผู้มีสิทธิลงคะแนนเสียงในมณฑล Benton:

วันเลือกตั้งขั้นต้นในรัฐ Oregon จะมีขึ้นในวันอังคารที่ 19 พฤษภาคม ค.ศ. 2026

เราขอเชิญชวนให้ผู้อยู่อาศัยทุกท่านออกไปมีส่วนร่วมในการเลือกตั้งที่กำลังจะมาถึงนี้ การลงคะแนนเสียงของคุณเป็นส่วนสำคัญของกระบวนการประชาธิปไตย และจุลสารผู้ลงคะแนนของเทศมณฑลฉบับนี้ถูกจัดทำขึ้นเพื่อให้ข้อมูลที่เป็นประโยชน์ประกอบการตัดสินใจของคุณ

ในการเลือกตั้งครั้งนี้

มีมาตรการหลายฉบับในบัตรลงคะแนนที่อาจส่งผลกระทบต่อเทศมณฑลและชุมชนส่วนท้องถิ่นของเรา เราขอเชิญชวนให้ท่านพิจารณารายละเอียดของแต่ละมาตรการอย่างถี่ถ้วน

เนื้อหาฉบับเต็มของมาตรการลงคะแนนเสียง ค่าแถลงการณ์อธิบาย

รวมถึงการอภิปรายทั้งในเชิงเห็นชอบและคัดค้านของแต่ละมาตรการได้ถูกรวบรวมไว้ในจุลสารฉบับนี้ หรือสามารถเรียกดูได้ที่เว็บไซต์ของเทศมณฑลเบนตันที่ <https://re.bentoncountyor.gov/elections/>

นอกเหนือจากมาตรการลงคะแนนเสียงต่าง ๆ แล้ว

ยังมีผู้ลงสมัครที่ลงชิงชัยในการเลือกตั้งสำหรับตำแหน่งงานส่วนท้องถิ่นในระดับต่าง ๆ อีกด้วย

ผู้ลงสมัครมีสิทธิ์เลือกที่จะยื่นคำแถลงข้อมูลส่วนตัวเพื่อลงตีพิมพ์ในจุลสารผู้ลงคะแนนของเทศมณฑลฉบับนี้ คำแถลงเหล่านี้ถูกนำเสนอตามรูปแบบที่ผู้ลงสมัครส่งมาโดยไม่มีการแก้ไขเนื้อหาใดๆ

นอกเหนือจากการปรับรูปแบบการจัดวางและเพื่อให้เป็นไปตามข้อกำหนดทางกฎหมาย

การตีพิมพ์คำแถลงการณ์ของผู้ลงสมัครฉบับนี้ไม่ถือเป็นการสนับสนุนจากทางเทศมณฑลหรือคณะกรรมการมณฑล

คุณสามารถดูรายชื่อสถานที่หย่อนบัตรลงคะแนนเสียงอย่างเป็นทางการของเขต Benton

ได้ที่หน้าสุดท้ายของจุลสารฉบับนี้ หากคุณต้องการข้อมูลเพิ่มเติม

คุณสามารถติดต่อสำนักงานการเลือกตั้งได้ที่เบอร์: (541) 766-6756; email:

elections@bentoncountyor.gov หรือมาด้วยตนเองที่อาคาร Kalapuya (The Kalapuya Building), 4500 SW Research Way ชั้น 2 Corvallis

ขอแสดงความนับถือ

คณะกรรมการมณฑลเบนตัน

Pat Malone

ประธาน

Gabe Shepherd

รองประธาน

Nancy Wyse

กรรมการ



Oregon Secretary of State
Elections Division

ข้อมูลผู้มีสิทธิเลือกตั้ง

ข้อมูลผู้สมัครและข้อมูลมาตรการ

ข้อมูลผู้สมัครและข้อมูลมาตรการภายในจลสารนี้จัดทำโดยผู้สมัคร เมือง เขต และผู้มีส่วนได้ส่วนเสียอื่น ๆ ที่เลือกเข้าร่วมในกระบวนการเลือกตั้งส่วนนี้
คำแถลงการณ์ของผู้สมัครและมาตรการอภิปรายเป็นเพียงตัวเลือกในการยื่น

ข้อมูลที่ให้ไว้ในคำแถลงการณ์หรือการอภิปรายโดยผู้สมัคร พรรคการเมือง การชุมนุมของผู้มีสิทธิเลือกตั้ง หรือบุคคลที่สนับสนุนหรือคัดค้านมาตรการยังไม่ได้รับการยืนยันความถูกต้องหรือความจริงและไม่ถือเป็นการสนับสนุนโดยมณฑล Benton



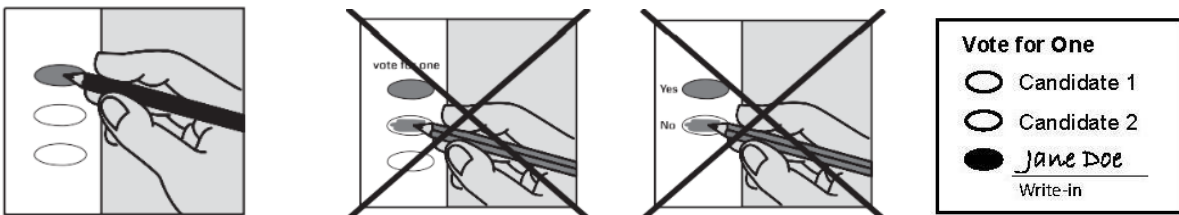
คำแนะนำเกี่ยวกับการลงคะแนนเสียงและการส่งบัตรลงคะแนนคืน

ชุดบัตรลงคะแนนของคุณประกอบด้วย

- บัตรลงคะแนนที่พิมพ์ออกมาซึ่งคุณสามารถใช้ลงคะแนนเสียงได้
- ซองจดหมายส่งคืนแบบชำระล่วงหน้าพร้อมลายเซ็นและระบุที่อยู่ล่วงหน้าเพื่อส่งคืนบัตรลงคะแนนของคุณ

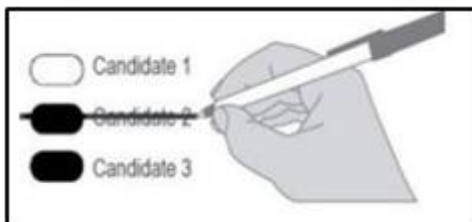
การลงคะแนนเสียงในบัตรลงคะแนนของคุณ

- ให้ใช้ปากกาสีดำหรือสีน้ำเงินเพื่อการทำเครื่องหมายลงคะแนนในช่องวงรีถัดจากตัวเลือกของคุณ
- คุณไม่จำเป็นต้องลงคะแนนเสียงในทุกหัวข้อการเลือกตั้ง
- หากคุณลงคะแนนเสียงให้กับผู้สมัครมากกว่าที่อนุญาต หรือหากคุณโหวตทั้ง Yes (เห็นด้วย) และ No (ไม่เห็นด้วย) กับมาตรการ เราจะเรียกว่าการโหวตแบบนี้ว่าเป็นคะแนนเสียงเกินจำนวนและจะไม่นับคะแนนเสียงของคุณให้กับผู้สมัครหรือมาตรการนั้น
- ในการเขียน (write-in) ผู้สมัครที่ไม่ปรากฏบนบัตรลงคะแนนของคุณให้ทำให้งูรีทึบเต็มวงทางด้านซ้ายของบรรทัดเขียนและเขียนชื่อเต็มของผู้สมัครในบรรทัดนั้น



การแก้ไขบัตรลงคะแนนของคุณ

หากคุณทำผิดพลาดในบัตรลงคะแนนของคุณ คุณสามารถแก้ไขได้ด้วยตนเอง ดูตัวอย่างได้ที่ด้านล่าง:

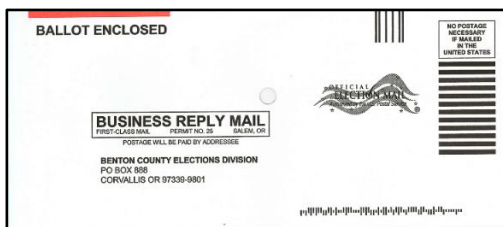
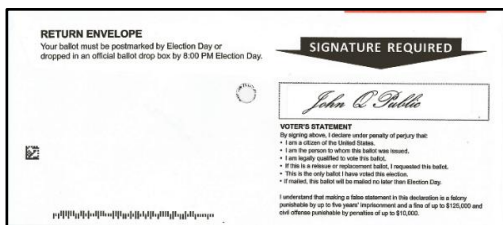


ติดต่อสำนักงานการเลือกตั้งประจำมณฑล Benton (Benton County Elections) เพื่อขอบัตรลงคะแนนทดแทนหาก:

- คุณไม่สามารถแก้ไขข้อผิดพลาดเพื่อทำให้การเลือกของคุณชัดเจนได้
- บัตรลงคะแนนของคุณเสียหายหรือบัตรเสีย
- คุณทำบัตรลงคะแนนของคุณหาย

การคืนบัตรที่ลงคะแนนเสียงแล้วของคุณ

- **ลงชื่อ**ในคำชี้แจงของผู้มีสิทธิลงคะแนนเสียงที่ด้านหลังของซองจดหมายส่งคืนลายเซ็นบัตรลงคะแนนของคุณจะไม่ถูกนับหากคุณไม่ได้ลงชื่อในซองจดหมายส่งคืนของคุณ
- ใส่บัตรลงคะแนนลงในซองจดหมายส่งคืนที่ลงชื่อแล้ว
- ปิดผนึกซองจดหมายส่งคืนที่ลงชื่อแล้ว
- **ส่งทางไปรษณีย์ไม่เกิน 19 พฤษภาคม ค.ศ. 2026**
โดยจะต้องประทับตราไปรษณีย์ภายในวันเลือกตั้ง และจะต้องได้รับภายในเจ็ดวันหลังจากวันเลือกตั้ง
- หรือใส่ซองส่งคืนที่ลงชื่อแล้วในกล่องลงคะแนนเสียงอย่างเป็นทางการของรัฐ **Oregon** ภายในเวลา **8:00 PM PDT วันที่ 19 พฤษภาคม ค.ศ. 2026**



ลงทะเบียนเพื่อลงคะแนนเสียง

ในการลงคะแนนเสียงในรัฐ Oregon คุณต้องลงทะเบียนในเขตที่คุณอาศัยอยู่ คุณสามารถลงทะเบียนได้หากคุณสามารถตอบว่าใช่ให้กับคำถามสามข้อนี้ได้:

- คุณเป็นผู้อยู่อาศัยในรัฐ Oregon หรือไม่?
- คุณเป็นพลเมืองสหรัฐฯหรือไม่?
- คุณอายุอย่างน้อย 16 ปีหรือไม่?
*หากคุณอายุ 16 หรือ 17 ปี
คุณจะไม่ได้รับบัตรลงคะแนนจนกว่าจะมีการเลือกตั้งในหรือหลังวันเกิดครบรอบ 18 ปีของคุณ*

วิธีการลงทะเบียน

คุณสามารถลงทะเบียนเพื่อลงคะแนนเสียงออนไลน์ได้ที่ www.oregonvotes.gov หรือคุณสามารถได้รับบัตรลงทะเบียนผู้มีสิทธิเลือกตั้งที่ใดที่หนึ่งต่อไปนี้ได้:

- สำนักงานการเลือกตั้งประจำมณฑล Benton (Benton County Elections Office)
- สำนักงานเลือกตั้งประจำมณฑลใด ๆ
- สำนักงานเลขาธิการแห่งรัฐ (Secretary of State)
- หน่วยงานของรัฐบางแห่ง เช่น กองยานยนต์ (Division of Motor Vehicles, DMV)
- ไดรฟ์การลงทะเบียนผู้มีสิทธิเลือกตั้ง

คุณสามารถพิมพ์แบบฟอร์มการลงทะเบียนออนไลน์ได้ที่: www.oregonvotes.gov คุณสามารถกรอกแบบฟอร์มด้วยตนเองหรือส่งทางไปรษณีย์สหรัฐฯ (US mail) ได้

ฉันจำเป็นต้องใช้ข้อมูลอะไรบ้างในการลงทะเบียน?

เพื่อให้การลงทะเบียนของคุณสมบูรณ์ คุณจะต้องระบุ:

- ชื่อเต็มตามกฎหมาย
- ที่อยู่บ้านและที่อยู่จัดส่งไปรษณีย์ (ถ้าต่างกัน)
- วันเกิด
- ลายเซ็น
- บัตรประจำตัวที่ถูกต้อง (DMV หรือหมายเลขประกันสังคมสี่หมายเลขสุดท้าย หากคุณไม่มีใบอนุญาตหรือบัตรประจำตัวของ DMV รัฐ Oregon)

การอัปเดตข้อมูลการลงทะเบียนผู้มีสิทธิเลือกตั้งของคุณ

เมื่อคุณลงทะเบียนแล้ว คุณมีหน้าที่รับผิดชอบในการอัปเดตข้อมูลของคุณให้เป็นปัจจุบัน คุณสามารถดำเนินการดังกล่าวได้ทางออนไลน์ที่เว็บไซต์ www.oregonvotes.gov หรือโดยการกรอกและส่งคืนแบบฟอร์มการลงทะเบียนผู้มีสิทธิเลือกตั้งพร้อมข้อมูลใหม่ คุณควรอัปเดตข้อมูลการลงทะเบียนหากคุณทำสิ่งใดสิ่งหนึ่งต่อไปนี้:

- เปลี่ยนที่อยู่บ้านของคุณ
- เปลี่ยนที่อยู่จัดส่งไปรษณีย์ของคุณ
- เปลี่ยนชื่อของคุณ
- เปลี่ยนลายเซ็นของคุณ
- ต้องการเปลี่ยนหรือเลือกพรรคการเมือง



เว็บไซต์ลงคะแนนเสียงอย่างเป็นทางการเขต Benton

สำนักงานบันทึกและการเลือกตั้ง
ณ อาคาร Kalapuya (Kalapuya Building)
4500 SW Research Way, ชั้น 2
Corvallis, OR 97333



วันจันทร์ถึงวันศุกร์ เวลา 8:00 am ถึง 5:00 pm
วันเลือกตั้ง เวลา 7:00 am ถึง 8:00 pm

เครื่องมือค้นหากล่องลงคะแนนเสียงรัฐ Oregon

เลขาธิการแห่งรัฐ (Secretary of State)

จัดทำเครื่องมือนี้เพื่อช่วยให้ผู้มีสิทธิลงคะแนนเสียงสามารถค้นหาจุดส่งบัตรลงคะแนนอย่างเป็นทางการกล่องตามที่อยู่
เครื่องมือค้นหานี้จะพร้อมใช้งาน 20 วันก่อนการเลือกตั้ง ลิงค์ไปยังเว็บไซต์นี้คือ

<https://sos.oregon.gov/voting/Pages/drop-box-locator.aspx>



ณ อาคาร Kalapuya
(Kalapuya Building)

ด้านหลังของลานจอดรถ
4500 SW Research Way
Corvallis, OR 97333



โคลีเซียม OSU Gill
(OSU Gill Coliseum)

ถนน Ralph Miller Ln และ 26th St
660 SW 26th St
Corvallis, OR 97331



ศูนย์สุขภาพ Lincoln
(Lincoln Health Center)

ด้านทิศใต้ของลานจอดรถ
121 SE Viewmont Ave
Corvallis, OR 97333

จุดสารผู้ลงคะแนนของเทศมณฑล Benton ฉบับภาษาไทย



ศาลมณฑล Benton (Benton County Courthouse)

ด้านหน้าของทางเข้าหลัก
**120 NW 4th St
Corvallis, OR 97330**



อาคารบังคับคดี (Law Enforcement Building)

ใกล้ทางเข้าถนน 5th St
**180 NW 5th St
Corvallis, OR 97330**



ศูนย์ LBCC Benton (LBCC Benton Center)

ใกล้ทางเข้าหลัก
**757 NW Polk Ave
Corvallis, OR 97330**



ศูนย์ชุมชน Corvallis (Corvallis Community Center)

ใกล้ทางเข้าหลัก
**2601 NW Tyler Ave
Corvallis, OR 97330**



ธนาคาร Wells Fargo (Wells Fargo Bank) ณ Timberhill

ศูนย์การค้า Timberhill
(Timberhill Shopping Center)
**2543 NW Kings Blvd
Corvallis, OR 97330**



ตลาด City Limits (City Limits Market)

ใกล้ทางเข้าหลัก
**5800 NW Hwy 99W
Corvallis, OR 97330**



Adair Village ศาลาว่าการเมือง (Adair Village City Hall)

ทางเข้าลานจอดรถ
**6030 NE William R Carr Ave
Adair Village, OR 97330**



ศูนย์การค้า North Albany (North Albany Shopping Center)

ด้านหน้าซูเปอร์มาร์เก็ต IGA (IGA
Supermarket)
**621 Hickory Ave NW
Albany, OR 97321**



ห้องสมุดชุมชน Philomath (Philomath Community Library)

ใกล้ทางเข้าหลัก
**1050 Applegate St
Philomath, OR 97370**





**ห้องสมุดชุมชน Monroe
(Monroe Community
Library)**

ในลานจอดรถ
**380 N 5th St
Monroe, OR 97456**



**ห้องสมุดชุมชน Alesa
(Alesa Community Library)**

ทางเข้าของลานจอดรถ
**19192 Alesa Hwy
Alesa, OR 97324**



มาตรการ 2-143

เมือง Corvallis (City of Corvallis)

การแก้ไขธรรมนูญเมือง Corvallis เพื่อให้สอดคล้องกับธรรมนูญเมืองต้นแบบ

คำถาม:

เทศบาลเมือง Corvallis ควรแก้ไขธรรมนูญเมืองฉบับปัจจุบัน เพื่อปรับปรุงถ้อยคำให้สอดคล้องกับธรรมนูญต้นแบบของสมาคมเมืองแห่งรัฐ Oregon หรือไม่?

สรุป:

มาตรการนี้จะเป็นการแก้ไขกฎบัตรการปกครองตนเองฉบับปัจจุบันของทางเทศบาลเมือง รัฐธรรมนูญแห่งรัฐ Oregon มอบสิทธิให้แก่ผู้มีสิทธิลงคะแนนเสียงในเมือง ในการรับรองและแก้ไขกฎบัตร กฎบัตรทำหน้าที่มอบอำนาจทางกฎหมายให้แก่เทศบาล กำหนดรูปแบบการปกครองของเมือง และมอบหมายหน้าที่ความรับผิดชอบให้แก่เจ้าหน้าที่เมือง ผู้มีสิทธิลงคะแนนเสียงในเมือง Corvallis มีการแก้ไขกฎบัตรฉบับปัจจุบันครั้งล่าสุดเมื่อปี 2021

หากได้รับอนุมัติ มาตรการนี้จะปรับปรุงถ้อยคำในหลายหมวดของกฎบัตรจัดตั้งเทศบาลเมือง Corvallis ให้สอดคล้องกับกฎบัตรทั่วทั้งรัฐที่ประกาศโดยสมาคมเมืองแห่งรัฐ Oregon โดยเฉพาะอย่างยิ่ง มาตรการนี้จะแก้ไขกฎบัตรในมาตรา 3, 7, 13, 15, 17, 23(f), 24, 26, 29, 41, 43 และ 45 มาตรการนี้จะไม่มีการเปลี่ยนแปลงข้อกำหนดส่วนอื่นใดของกฎบัตรนอกเหนือจากที่ระบุไว้

สภาเมืองเป็นผู้สร้างมาตรการนี้ให้ผู้มีสิทธิลงคะแนนเสียงพิจารณา โดยเป็นไปตามคำแนะนำของคณะกรรมการทบทวนกฎบัตรเมือง

คำแถลงการณ์อธิบาย:

หากได้รับความเห็นชอบ มาตรการนี้จะเป็นการแก้ไขกฎบัตรการปกครองตนเองฉบับปัจจุบันของทางเทศบาลเมือง

ข้อเสนอแก้ไขกฎบัตรในครั้งนี้อ้างอิงตามคำแนะนำที่เป็นเอกฉันท์ของคณะกรรมการทบทวนกฎบัตรเมือง คณะทำงานประกอบด้วยบุคคลดังต่อไปนี้:

Charles Maughan (นายกเทศมนตรี)
Tony Cadena (สมาชิกสภาเทศบาล)
Charlyn Ellis (สมาชิกสภาเทศบาล)
Jim Moorefield (สมาชิกสภาเทศบาล)
Hyatt Lytle (ตัวแทนชุมชนไม่แบ่งเขต)
Jack Sattler (ตัวแทนชุมชนไม่แบ่งเขต)
Curtis Wright (ตัวแทนชุมชนไม่แบ่งเขต)

สภาเทศบาลมีมติเป็นเอกฉันท์เห็นชอบให้เสนอมาตรการนี้ต่อผู้มีสิทธิลงคะแนนเสียง

รัฐธรรมนูญแห่งรัฐ Oregon

มอบสิทธิให้แก่ผู้มีสิทธิลงคะแนนเสียงในเมืองในการรับรองและแก้ไขกฎบัตรการปกครองตนเอง



จุลสารผู้ลงคะแนนของเทศมณฑล Benton ฉบับภาษาไทย

กฎบัตรทำหน้าที่มอบอำนาจทางกฎหมายให้แก่เทศบาล กำหนดรูปแบบ การปกครองของเมือง รวมถึงระบบบทบาทและความรับผิดชอบของเจ้าหน้าที่เมือง

มาตรการนี้จะปรับปรุงถ้อยคำในหลายหมวดของกฎบัตรจัดตั้งเทศบาล Corvallis ให้สอดคล้องกับกฎบัตรทั่วทั้งรัฐต้นแบบที่เผยแพร่โดยสมาคมเมืองแห่งรัฐ Oregon คณะทำงานทบทวนกฎบัตรเสนอให้รวมมาตราต่าง ๆ เหล่านี้ไว้ในมาตรการ เนื่องจากมาตราดังกล่าวมีการใช้ถ้อยคำที่แตกต่างจากกฎบัตรต้นแบบ แต่โดยเนื้อหาสาระแล้วยังคงมีความสอดคล้องกัน ดังนั้นมาตรการนี้จึงไม่ได้มีวัตถุประสงค์เพื่อเปลี่ยนแปลงผลบังคับใช้ทางกฎหมายของกฎบัตรในหมวดดังกล่าว อย่างมีนัยสำคัญ

โดยเฉพาะอย่างยิ่ง มาตรการนี้จะแก้ไขกฎบัตรในมาตราดังต่อไปนี้:

- มาตรา 3 ว่าด้วยอำนาจทั่วไปของเมือง
- มาตรา 7 ว่าด้วยการมอบอำนาจสิทธิขาดในการบริหารเมือง
- มาตรา 13 ว่าด้วยคำตอบแทนของเจ้าหน้าที่และพนักงานเมือง
- มาตรา 17 ว่าด้วยการจัดทำบันทึกรายงานการประชุมสภาเทศบาล
- มาตรา 23(f) ว่าด้วยการห้ามแทรกแซงการบริหารงานประจำ
- มาตรา 24 ว่าด้วยเรื่องผู้พิพากษาเทศบาล
- มาตรา 26 ว่าด้วยการบังคับใช้กฎหมายของรัฐ
- มาตรา 29 ว่าด้วยการแต่งตั้งตำแหน่งนายกเทศมนตรีและสมาชิกสภาเทศบาล
- มาตรา 41 ว่าด้วยเรื่องการประชุมค่าธรรมเนียมพิเศษ
- มาตรา 43 ว่าด้วยการมีผลบังคับใช้ต่อเนื่องของเทศบัญญัติเดิม
- มาตรา 45 ว่าด้วยการเพิกถอนบทบัญญัติในกฎบัตรฉบับเดิม

มาตรการนี้จะไม่มีการเปลี่ยนแปลงข้อกำหนดส่วนอื่นใดของกฎบัตรนอกเหนือจากที่ระบุไว้

ท่านสามารถอ่านเนื้อหาฉบับเต็มของการแก้ไขรัฐธรรมนูญที่เสนอและรายงานของคณะทำงานได้ที่ <https://www.corvallisoregon.gov/cm/page/may-2026-election-ballot-measures>

(ข้อมูลนี้จัดทำโดย: Alex Downing, นายทะเบียนเทศบาล)

มาตรการ 2-144

เมือง Corvallis (City of Corvallis)

การแก้ไขกฎบัตรจัดตั้งเทศบาลเมือง Corvallis เพื่อให้สอดคล้องกับกฎบัตรต้นแบบ

คำถาม:

เมือง Corvallis (City of Corvallis) ควรแก้ไขธรรมนูญเมืองฉบับปัจจุบัน เพื่อปรับปรุงถ้อยคำให้สอดคล้องกับกฎบัตรต้นแบบของสมาคมเมืองแห่งรัฐ Oregon (League of Oregon Cities) หรือไม่?

สรุป:

มาตรการนี้จะเป็นการแก้ไขกฎบัตรการปกครองตนเองฉบับปัจจุบันของทางเทศบาลเมือง รัฐธรรมนูญแห่งรัฐ Oregon มอบสิทธิให้แก่ผู้มีสิทธิลงคะแนนเสียงในเมือง ในการรับรองและแก้ไขกฎบัตร กฎบัตรทำหน้าที่มอบอำนาจทางกฎหมายแก่เมือง กำหนดรูปแบบการปกครองของเมือง และมอบหมายหน้าที่ความรับผิดชอบให้แก่เจ้าหน้าที่เมือง ผู้มีสิทธิลงคะแนนเสียงในเมือง Corvallis มีการแก้ไขกฎบัตรฉบับปัจจุบันครั้งล่าสุดเมื่อปี 2021

หากได้รับอนุมัติ มาตรการนี้จะยกเลิกบทบัญญัติบางประการในกฎบัตรจัดตั้งเทศบาลเมือง Corvallis ซึ่งไม่ได้ระบุไว้ในกฎบัตรจัดตั้งเทศบาลต้นแบบทั่วทั้งรัฐ ที่จัดทำโดยสมาคมเมืองแห่งรัฐ Oregon (League of Oregon Cities) โดยเฉพาะอย่างยิ่ง มาตรการนี้จะยกเลิกมาตรา 18, 25, 27, 28, 30, 31, 32, 42 และ 48 ของกฎบัตร มาตรการนี้จะไม่มีการเปลี่ยนแปลงข้อกำหนดส่วนอื่นใดของกฎบัตรนอกเหนือจากที่ระบุไว้

สภาเมืองเป็นผู้สร้างมาตรการนี้ให้ผู้มีสิทธิลงคะแนนเสียงพิจารณา โดยเป็นไปตามคำแนะนำของคณะกรรมการทบทวนกฎบัตรเมือง

คำแถลงการณ์อธิบาย:

หากได้รับอนุมัติ มาตรการนี้จะแก้ไขกฎบัตรฉบับปัจจุบันของเมือง

ข้อเสนอแก้ไขกฎบัตรในครั้งนี้อ้างอิงตามคำแนะนำที่เป็นเอกฉันท์ของคณะกรรมการทบทวนกฎบัตรเมือง คณะทำงานดังกล่าวประกอบด้วยบุคคลดังต่อไปนี้:

Charles Maughan (นายกเทศมนตรี)
Tony Cadena (สมาชิกสภาเทศบาล)
Charlyn Ellis (สมาชิกสภาเทศบาล)
Jim Moorefield (สมาชิกสภาเทศบาล)
Hyatt Lytle (ตัวแทนชุมชนไม่แบ่งเขต)
Jack Sattler (ตัวแทนชุมชนไม่แบ่งเขต)
Curtis Wright (ตัวแทนชุมชนไม่แบ่งเขต)

สภาเทศบาลมีมติเป็นเอกฉันท์เห็นชอบให้เสนอมาตรการนี้ต่อผู้มีสิทธิลงคะแนนเสียง



จุลสารผู้ลงคะแนนของเทศมณฑล Benton ฉบับภาษาไทย

รัฐธรรมนูญแห่งรัฐ Oregon

มอบสิทธิให้แก่ผู้มีสิทธิลงคะแนนเสียงในเมืองในการรับรองและแก้ไขกฎบัตรการปกครองตนเอง กฎบัตรทำหน้าที่มอบอำนาจกฎหมายให้แก่เทศบาล กำหนดรูปแบบ การปกครองของเมือง รวมถึงระบบทบทวนและความรับผิดชอบของเจ้าหน้าที่เมือง

มาตรการนี้จะยกเลิกบทบัญญัติบางประการในกฎบัตรจัดตั้งเทศบาลเมือง Corvallis ซึ่งไม่ได้ระบุไว้ในกฎบัตรจัดตั้งเทศบาลต้นแบบทั่วทั้งรัฐ ที่จัดทำโดยสมาคมเมืองแห่งรัฐ Oregon (League of Oregon Cities) มาตรการต่าง ๆ ในกฎบัตรที่จะถูกยกเลิกตามมาตรการนี้

เป็นไปตามคำแนะนำของคณะกรรมการทบทวนกฎบัตร

ด้วยเหตุผลดังกล่าวและเนื่องจากเนื้อหาในมาตราเหล่านั้นได้รับการบัญญัติไว้แล้วในกฎหมายระดับรัฐและมาตราอื่น ๆ ของกฎบัตร หรือมีการระบุไว้ในกฎเกณฑ์ของเมืองอยู่แล้ว

โดยเฉพาะอย่างยิ่ง มาตรการนี้จะแก้ไขกฎบัตรในมาตราดังต่อไปนี้:

- มาตรา 18 ว่าด้วยข้อกำหนดเกี่ยวกับการประชุมสาธารณะ
- มาตรา 25 ว่าด้วยข้อกำหนดเกี่ยวกับการเลือกตั้งทั่วไป
- มาตรา 27 ว่าด้วยคุณสมบัติของผู้มีสิทธิเลือกตั้ง
- มาตรา 28 ว่าด้วยข้อกำหนดเกี่ยวกับการเลือกตั้งพิเศษ
- มาตรา 30 ว่าด้วยหนังสือแจ้งข่าวสารเกี่ยวกับการเลือกตั้ง
- มาตรา 31 ว่าด้วยการนับคะแนนผลการเลือกตั้ง
- มาตรา 32 ว่าด้วยการเสนอและการลงประชามติ
- มาตรา 42 ว่าด้วยสัญญาจ้างเหมางานสาธารณะเพื่อการปรับปรุงเมือง และ
- มาตรา 48 ว่าด้วยข้อกำหนดเกี่ยวกับการแก้ไขรัฐธรรมนูญกฎบัตร

มาตรการนี้จะไม่มีการเปลี่ยนแปลงข้อกำหนดส่วนอื่นใดของกฎบัตรนอกเหนือจากที่ระบุไว้

ท่านสามารถอ่านเนื้อหาฉบับเต็มของการแก้ไขรัฐธรรมนูญที่เสนอและรายงานของคณะกรรมการได้ที่ <https://www.corvallisoregon.gov/cm/page/may-2026-election-ballot-measures>

(ข้อมูลนี้จัดทำโดย: Alex Downing, นายทะเบียนเทศบาล)



มาตรการ 2-145

เมือง Corvallis (City of Corvallis)

การแก้ไขบทบัญญัติในกฎบัตรจัดตั้งเทศบาลเมือง Corvallis ในส่วนที่เกี่ยวข้องกับการใช้อำนาจหน้าที่

คำถาม:

เห็นชอบให้เมือง Corvallis (City of Corvallis) แก้ไขบทบัญญัติบางมาตราในกฎบัตร ในส่วนที่เกี่ยวข้องกับการใช้อำนาจหน้าที่ของเมืองหรือไม่?

สรุป:

มาตรการนี้จะเป็นการแก้ไขกฎบัตรการปกครองตนเองฉบับปัจจุบันของทางเทศบาลเมือง รัฐธรรมนูญแห่งรัฐ Oregon มอบสิทธิให้แก่ผู้มีสิทธิลงคะแนนเสียงในเมือง ในการรับรองและแก้ไขกฎบัตร กฎบัตรทำหน้าที่มอบอำนาจกฎหมายแก่เมือง กำหนดรูปแบบการปกครองของเมือง และมอบหมายหน้าที่ความรับผิดชอบให้แก่เจ้าหน้าที่เมือง ผู้มีสิทธิลงคะแนนเสียงในเมือง Corvallis มีการแก้ไขกฎบัตรฉบับปัจจุบันครั้งล่าสุดเมื่อปี 2021

หากได้รับอนุมัติ มาตรการนี้จะแก้ไขบทบัญญัติบางมาตราในกฎบัตรจัดตั้งเทศบาลเมือง Corvallis ในส่วนที่เกี่ยวข้องกับการใช้อำนาจหน้าที่ของเมือง อาทิ การรับรองมติ, การออกเทศบัญญัติ และการออกคำสั่งต่าง ๆ โดยเฉพาะอย่างยิ่ง มาตรการนี้จะแก้ไขกฎบัตรในมาตรา 5, 6, 35, 36, และ 37 การเปลี่ยนแปลงที่เสนอส่วนใหญ่จะช่วยปรับปรุงถ้อยคำในธรรมนูญเมืองให้สอดคล้องกับกฎบัตรทั่วทั้งรัฐต้นแบบที่จัดทำโดยสมาคมเมืองแห่งรัฐ Oregon (League of Oregon Cities) มากยิ่งขึ้น อย่างไรก็ตามการแก้ไขรัฐธรรมนูญดังกล่าวยังคงรวมถึงถ้อยคำที่มีลักษณะเฉพาะสำหรับเมือง Corvallis โดยเฉพาะด้วย มาตรการนี้จะไม่มีการเปลี่ยนแปลงข้อกำหนดส่วนอื่นใดของกฎบัตรนอกเหนือจากที่ระบุไว้

สภาเมืองเป็นผู้สร้างมาตรการนี้ให้ผู้มีสิทธิลงคะแนนเสียงพิจารณา โดยเป็นไปตามคำแนะนำของคณะกรรมการทบทวนกฎบัตรเมือง

คำแถลงการณ์อธิบาย:

หากได้รับอนุมัติ มาตรการนี้จะแก้ไขกฎบัตรฉบับปัจจุบันของเมือง

ข้อเสนอแก้ไขกฎบัตรในครั้งนี้อ้างอิงตามคำแนะนำที่เป็นเอกฉันท์ของคณะกรรมการทบทวนกฎบัตรเมือง คณะกรรมการดังกล่าวประกอบด้วยบุคคลดังต่อไปนี้:

Charles Maughan (นายกเทศมนตรี)
Tony Cadena (สมาชิกสภาเทศบาล)
Charlyn Ellis (สมาชิกสภาเทศบาล)
Jim Moorefield (สมาชิกสภาเทศบาล)
Hyatt Lytle (ตัวแทนชุมชนไม่แบ่งเขต)
Jack Sattler (ตัวแทนชุมชนไม่แบ่งเขต)
Curtis Wright (ตัวแทนชุมชนไม่แบ่งเขต)

สภาเทศบาลมีมติเป็นเอกฉันท์เห็นชอบให้เสนอมาตรการนี้ต่อผู้มีสิทธิลงคะแนนเสียง



จุลสารผู้ลงคะแนนของเทศมณฑล Benton ฉบับภาษาไทย

รัฐธรรมนูญแห่งรัฐ Oregon

มอบสิทธิให้แก่ผู้มีสิทธิลงคะแนนเสียงในเมืองในการรับรองและแก้ไขกฎบัตรการปกครองตนเอง กฎบัตรทำหน้าที่มอบอำนาจทางกฎหมายให้แก่เทศบาล กำหนดรูปแบบ การปกครองของเมือง รวมถึงระบบบทบาทและความรับผิดชอบของเจ้าหน้าที่เมือง

มาตรการนี้จะแก้ไขบทบัญญัติบางมาตราในกฎบัตรจัดตั้งเทศบาลเมือง Corvallis ในส่วนที่เกี่ยวข้องกับการใช้อำนาจหน้าที่ของเมือง อาทิ การรับรองมติ, การออกเทศบัญญัติ และการออกคำสั่งต่าง ๆ

การเปลี่ยนแปลงที่เสนอส่วนใหญ่จะช่วยปรับปรุงถ้อยคำในธรรมนูญเมืองให้สอดคล้องกับกฎบัตรทั่วทั้งรัฐต้นแบบที่จัดทำโดยสมาคมเมืองแห่งรัฐ Oregon (League of Oregon Cities) มากยิ่งขึ้น อย่างไรก็ตามการแก้ไขรัฐธรรมนูญดังกล่าวยังคงรวมถึงถ้อยคำที่มีลักษณะเฉพาะสำหรับเมือง Corvallis โดยเฉพาะด้วย

โดยเฉพาะอย่างยิ่ง มาตรการนี้จะแก้ไขกฎบัตรในมาตราดังต่อไปนี้:

- มาตรา 5 ว่าด้วยหลักการตีความและการเรียงถ้อยคำในกฎบัตร
- มาตรา 6 ว่าด้วยรูปแบบและวิธีการในการใช้อำนาจหน้าที่ของเมือง และ
- มาตรา 35, 36 และ 37 ซึ่งปัจจุบันว่าด้วยการรับรองเทศบัญญัติ แต่จะได้รับการแก้ไขเพื่อให้อธิบายถึงกระบวนการรับรองที่ไม่เพียงแต่ครอบคลุมเทศบัญญัติเท่านั้น แต่ยังรวมถึงมติและคำสั่งต่าง ๆ ด้วย

มาตรการนี้จะไม่มีการเปลี่ยนแปลงข้อกำหนดส่วนอื่นใดของกฎบัตรนอกเหนือจากที่ระบุไว้

ท่านสามารถอ่านเนื้อหาฉบับเต็มของการแก้ไขรัฐธรรมนูญที่เสนอและรายงานของคณะทำงานได้ที่ <https://www.corvallisoregon.gov/cm/page/may-2026-election-ballot-measures>

(ข้อมูลนี้จัดทำโดย: Alex Downing, นายทะเบียนเทศบาล)

มาตรการ 2-146

เมือง Corvallis (City of Corvallis)

การแก้ไขกฎบัตรเมือง Corvallis ในส่วนที่เกี่ยวข้องกับการว่างลงของตำแหน่ง, องค์กรประชุม, และคุณสมบัติของผู้ดำรงตำแหน่งทางการเมือง

คำถาม:

เห็นควรให้เมือง Corvallis (City of Corvallis)

แก้ไขบทบัญญัติในกฎบัตรที่เกี่ยวข้องกับการว่างลงของตำแหน่งทางการเมือง ข้อกำหนดเกี่ยวกับองค์กรประชุม และคุณสมบัติของผู้ดำรงตำแหน่งหรือไม่?

สรุป:

มาตรการนี้จะเป็นการแก้ไขกฎบัตรการปกครองตนเองฉบับปัจจุบันของทางเทศบาลเมือง รัฐธรรมนูญแห่งรัฐ Oregon มอบสิทธิให้แก่ผู้มีสิทธิลงคะแนนเสียงในเมือง ในการรับรองและแก้ไขกฎบัตร กฎบัตรทำหน้าที่มอบอำนาจทางกฎหมายให้แก่เทศบาล กำหนดรูปแบบการปกครองของเมือง และมอบหมายหน้าที่ความรับผิดชอบให้แก่เจ้าหน้าที่เมือง ผู้มีสิทธิลงคะแนนเสียงในเมือง Corvallis มีการแก้ไขกฎบัตรฉบับปัจจุบันครั้งล่าสุดเมื่อปี 2021

หากได้รับอนุมัติ

มาตรการนี้จะแก้ไขเนื้อหาในหลายส่วนที่มีความเกี่ยวเนื่องกันของกฎบัตรจัดตั้งเทศบาลเมือง Corvallis ในส่วนที่ว่าด้วยการว่างลงของตำแหน่งทางการเมือง ข้อกำหนดเกี่ยวกับองค์กรประชุม และคุณสมบัติของผู้ดำรงตำแหน่ง โดยเฉพาะอย่างยิ่ง มาตรการนี้จะแก้ไขกฎบัตรในมาตรา 14, 16, 21, 33, และ 34

การเปลี่ยนแปลงที่เสนอส่วนใหญ่จะช่วยปรับปรุงถ้อยคำในธรรมนูญเมืองให้สอดคล้องกับกฎบัตรทั่วทั้งรัฐต้นแบบที่จัดทำโดยสมาคมเมืองแห่งรัฐ Oregon (League of Oregon Cities) มากยิ่งขึ้น อย่างไรก็ตามการแก้ไขรัฐธรรมนูญดังกล่าวยังคงรวมถึงถ้อยคำที่มีลักษณะเฉพาะสำหรับเมือง Corvallis โดยเฉพาะด้วย มาตรการนี้จะไม่มีการเปลี่ยนแปลงข้อกำหนดส่วนอื่นใดของกฎบัตรนอกเหนือจากที่ระบุไว้ สภาเมืองเป็นผู้ส่งร่างมาตรการนี้ให้ผู้มีสิทธิลงคะแนนเสียงพิจารณา โดยเป็นไปตามคำแนะนำของคณะกรรมการทบทวนกฎบัตรเมือง

คำแถลงการณ์อธิบาย:

หากได้รับอนุมัติ มาตรการนี้จะแก้ไขกฎบัตรฉบับปัจจุบันของเมือง

ข้อเสนอแก้ไขกฎบัตรในครั้งนี้อ้างอิงตามคำแนะนำที่เป็นเอกฉันท์ของคณะกรรมการทบทวนกฎบัตรเมือง คณะทำงานดังกล่าวประกอบด้วยบุคคลดังต่อไปนี้:

Charles Maughan (นายกเทศมนตรี)
Tony Cadena (สมาชิกสภาเทศบาล)
Charlyn Ellis (สมาชิกสภาเทศบาล)
Jim Moorefield (สมาชิกสภาเทศบาล)
Hyatt Lytle (ตัวแทนชุมชน ไม่แบ่งเขต)
Jack Sattler (ตัวแทนชุมชน ไม่แบ่งเขต)



จุลสารผู้ลงคะแนนของเทศมณฑล Benton ฉบับภาษาไทย

Curtis Wright (ตัวแทนชุมชนไม่แบ่งเขต)

สภาเทศบาลมีมติเป็นเอกฉันท์เห็นชอบให้เสนอมาตรการนี้ต่อผู้มีสิทธิลงคะแนนเสียง

รัฐธรรมนูญแห่งรัฐ Oregon

มอบสิทธิให้แก่ผู้มีสิทธิลงคะแนนเสียงในเมืองในการรับรองและแก้ไขกฎบัตรการปกครองตนเอง กฎบัตรทำหน้าที่มอบอำนาจทางกฎหมายให้แก่เทศบาล กำหนดรูปแบบ การปกครองของเมือง รวมถึงระบอบทบาทและความรับผิดชอบของเจ้าหน้าที่เมือง

มาตรการนี้จะแก้ไขเนื้อหาในหลายส่วนที่มีความเกี่ยวเนื่องกันของกฎบัตรจัดตั้งเทศบาลเมือง Corvallis ในส่วนที่ว่าด้วยการว่างลงของตำแหน่งทางการเมือง ข้อกำหนดเกี่ยวกับองค์ประชุม และคุณสมบัติของผู้ดำรงตำแหน่ง

การเปลี่ยนแปลงที่เสนอส่วนใหญ่จะช่วยปรับปรุงถ้อยคำในธรรมนูญเมืองให้สอดคล้องกับกฎบัตรทั่วทั้งรัฐต้นแบบที่จัดทำโดยสมาคมเมืองแห่งรัฐ Oregon (League of Oregon Cities) มากยิ่งขึ้น อย่างไรก็ตามการแก้ไขรัฐธรรมนูญดังกล่าวยังคงรวมถึงถ้อยคำที่มีลักษณะเฉพาะสำหรับเมือง Corvallis โดยเฉพาะด้วย

โดยเฉพาะอย่างยิ่ง มาตรการนี้จะแก้ไขกฎบัตรในมาตราดังต่อไปนี้:

- มาตรา 14 ว่าด้วยคุณสมบัติของผู้ดำรงตำแหน่งนายกเทศมนตรีและสมาชิกสภาเทศบาล
- มาตรา 16 ว่าด้วยข้อกำหนดจำนวนองค์ประชุม รวมถึงการผ่อนปรนข้อกำหนดจำนวนองค์ประชุมขั้นต่ำในกรณีที่มีตำแหน่งว่างในสภาเทศบาลจำนวนมาก ทั้งนี้เพื่อให้สภาเทศบาลยังคงสามารถดำเนินบทบาทในการแต่งตั้งบุคคลเข้าดำรงตำแหน่งที่ว่างลงเหล่านั้นได้"
- มาตรา 21 ว่าด้วยเกณฑ์คะแนนเสียงที่จำเป็นสำหรับการลงมติของสภาเทศบาล รวมถึงการลดจำนวนคะแนนเสียงขั้นต่ำที่กำหนดในกรณีที่มีตำแหน่งว่างในสภาเทศบาลจำนวนมาก ทั้งนี้เพื่อให้สภาเทศบาลสามารถดำเนินการแต่งตั้งบุคคลเข้าดำรงตำแหน่งที่ว่างลงเหล่านั้นได้
- มาตรา 33 ว่าด้วยเหตุปัจจัยและสถานการณ์ที่ทำให้ตำแหน่งต่าง ๆ ในสำนักงานนายกเทศมนตรีหรือสมาชิกสภาเทศบาลว่างลง และ
- มาตรา 34 ว่าด้วยข้อกำหนดและกระบวนการในการสรรหาบุคคลเข้าดำรงตำแหน่งที่ว่างลงในสำนักงานนายกเทศมนตรีหรือสมาชิกสภาเทศบาล

มาตรการนี้จะไม่มีการเปลี่ยนแปลงข้อกำหนดส่วนอื่นใดของกฎบัตรนอกเหนือจากที่ระบุไว้

ท่านสามารถอ่านเนื้อหาฉบับเต็มของการแก้ไขรัฐธรรมนูญที่เสนอและรายงานของคณะทำงานได้ที่ <https://www.corvallisoregon.gov/cm/page/may-2026-election-ballot-measures>

(ข้อมูลนี้จัดทำโดย: Alex Downing, นายทะเบียนเทศบาล)



มาตรการ 2-147

เมือง Philomath (City of Philomath)

สั่งห้ามการประกอบธุรกิจที่เกี่ยวข้องกับไซโลไซบิน และห้ามการผลิตผลิตภัณฑ์ไซโลไซบินภายในเขตเมือง Philomath

คำถาม:

ควรเขตเมืองไฟโลแมธสั่งห้ามการประกอบธุรกิจที่เกี่ยวข้องกับไซโลไซบิน และห้ามการผลิตผลิตภัณฑ์ไซโลไซบินภายในเขตเมือง Philomath หรือไม่?

สรุป:

กฎหมายของรัฐอนุญาตให้มีการดำเนินการ การผลิต การจัดจำหน่าย และการครอบครองไซโลไซบิน และไซโลซิน กฎหมายของรัฐยังอนุญาตให้เทศบาลเมืองสามารถสั่งห้ามการประกอบกิจการ การผลิต การจัดจำหน่าย และการครอบครองไซโลไซบิน และไซโลซิน ภายในเขตพื้นที่ของเมืองได้ด้วยเช่นกัน หากมาตรการนี้ได้รับอนุมัติ จะส่งผลให้มีการสั่งห้ามการจัดตั้งโรงงานผลิตผลิตภัณฑ์ไซโลไซบิน และห้ามการดำเนินกิจการศูนย์บริการไซโลไซบินภายในเขตพื้นที่เมือง การปฏิเสธไม่รับรองมาตรการนี้ จะส่งผลให้มีการอนุญาตให้จัดตั้งโรงงานผลิตผลิตภัณฑ์ไซโลไซบิน และการดำเนินกิจการศูนย์บริการไซโลไซบินภายในเขตพื้นที่เมืองได้ โดยต้องปฏิบัติตามข้อกำหนดด้านเวลา สถานที่ และรูปแบบการดำเนินงานที่เมืองกำหนดไว้ในเทศบัญญัติที่ 887

คำแถลงการณ์อธิบาย:

การอนุมัติมาตรการนี้ จะส่งผลเป็นการสั่งห้ามการผลิตผลิตภัณฑ์ไซโลไซบิน รวมถึงห้ามการจัดตั้งและการดำเนินกิจการธุรกิจที่เกี่ยวข้องกับไซโลไซบินทุกประเภทภายในเขตพื้นที่เมือง

สภาเทศบาลอาจรับรองเทศบัญญัติสั่งห้ามการผลิตผลิตภัณฑ์ไซโลไซบินและการจัดตั้งธุรกิจที่เกี่ยวข้องกับไซโลไซบินภายในเขตเมืองได้

แต่สภาเมืองจะต้องส่งต่อเทศบัญญัติดังกล่าวให้ผู้เลือกตั้งพิจารณาในการเลือกตั้งทั่วไปทั่วทั้งรัฐครั้งถัดไป

สภาเมือง Philomath (Philomath City Council) ได้ให้ความเห็นชอบต่อเทศบัญญัติสั่งห้ามการจัดตั้งธุรกิจที่เกี่ยวข้องกับไซโลไซบิน ภายในเขตเมือง และด้วยเหตุนี้ สภาเทศบาลจึงได้ส่งมอบมาตรการดังกล่าวให้ผู้มีสิทธิลงคะแนนเสียงเป็นผู้ตัดสินใจ

หากได้รับอนุมัติ มาตรการนี้จะสั่งห้ามการประกอบธุรกิจที่เกี่ยวข้องกับไซโลไซบินภายในเขตพื้นที่เมือง

หากมาตรการนี้ไม่ได้รับอนุมัติ ธุรกิจที่เกี่ยวข้องกับไซโลไซบิน จะได้รับอนุญาตให้ประกอบกิจการภายในเขตพื้นที่เมืองได้ โดยระเบียบข้อบังคับที่สมเหตุสมผลด้านเวลา สถานที่ และวิธีการดำเนินงาน จะมีผลบังคับใช้ทันทีตามที่กำหนดไว้ในเทศบัญญัติที่ 887 ระเบียบข้อบังคับเหล่านี้จะครอบคลุมถึง (แต่ไม่จำกัดเพียง): การกำหนดนิยามของคำสำคัญต่างๆ, การบังคับให้ธุรกิจต้องลงทะเบียนกับทางเมือง, การกำหนดช่วงเวลาเปิด-ปิดทำการ, การควบคุมทัศนียภาพจากภายนอก กลิ่น แสงสว่าง และการจัดเก็บของนอกอาคาร, การกำหนดระยะห่างจากย่านที่พักอาศัย โรงเรียน และสถานบริการที่เน้นให้บริการแก่เด็ก รวมถึงการควบคุมป้ายโฆษณาต่างๆ

จลสารผู้ลงคะแนนของเทศมณฑล Benton ฉบับภาษาไทย

(ข้อมูลนี้จัดทำโดย: Crystal Weber, นายทะเบียนเทศบาลเมือง)



มาตรการ 2-148

เมือง Philomath (City of Philomath)

มาตรการเสนอการผนวกดินแดนส่วนแยกบริเวณถนน Pioneer Street เข้าเป็นส่วนหนึ่งของเขตเมือง

คำถาม:

เห็นควรให้ผนวกอสังหาริมทรัพย์ที่ถนน 500 Pioneer Street ซึ่งเป็นพื้นที่ส่วนแยกนอกเขตเทศบาลเข้าเป็นส่วนหนึ่งของเขตเมืองหรือไม่?

สรุป:

การลงคะแนน "Yes" (เห็นชอบ) จะเป็นการสนับสนุนการผนวกที่ดินดังกล่าวเข้าเป็นส่วนหนึ่งของเมือง Philomath (City of Philomath) การอนุมัติมาตรการนี้จะส่งผลให้มีการผนวกที่ดินจำนวนประมาณ 2.75 เอเคอร์ซึ่งตั้งอยู่ที่เลขที่ 500 ถนนไฟโอเนียร์เข้าเป็นส่วนหนึ่งของเมือง Philomath (City of Philomath) ดินแดนดังกล่าวประกอบด้วยที่ดินในระบบภาษีของเทศมณฑล จำนวนหนึ่งแปลงซึ่งถูกล้อมรอบด้วยเขตเทศบาลเมืองไว้อย่างสมบูรณ์ เมื่อการผนวกดินแดนเสร็จสมบูรณ์อสังหาริมทรัพย์เหล่านี้จะถูกกำหนดเขตผังเมืองเป็นประเภท R1 – ที่อยู่อาศัยหนาแน่นต่ำ ปัจจุบันบนที่ดินมีบ้านพักอาศัยตั้งอยู่หนึ่งหลัง ในขณะที่ยังไม่มีแผนสำหรับการพัฒนาพื้นที่ดังกล่าวเพิ่มเติม การพัฒนาพื้นที่ในอนาคตจะต้องได้รับการตรวจสอบและอนุมัติจากเทศบาลเมือง วันที่มีผลบังคับใช้ของการผนวกดินแดนคือเมื่อครบกำหนดสามปีนับจากวันที่การผนวกได้รับอนุมัติหรือนับจากวันที่อสังหาริมทรัพย์มีการเปลี่ยนมือเจ้าของแล้วแต่อย่างใดอย่างหนึ่งจะเกิดขึ้นก่อน

คำแถลงการณ์อธิบาย:

หากได้รับความเห็นชอบจากผู้มีสิทธิเลือกตั้งมาตรการนี้จะส่งผลให้มีการผนวกเขตพื้นที่ที่ปัจจุบันอยู่นอกเขตเมืองแต่ถูกล้อมรอบด้วยพื้นที่ภายในเขตเมืองไว้อย่างสมบูรณ์ซึ่งในประมวลกฎหมายเทศบาลเรียกพื้นที่ลักษณะนี้ว่าพื้นที่เกาะนอกเขตปกครอง

คณะกรรมการวางผังเมืองและสภาเทศบาลพิจารณาแล้วเห็นว่าข้อเสนอการผนวกดินแดนนี้เป็นไปตามกฎหมายการใช้ประโยชน์ที่ดินที่เกี่ยวข้อง รวมถึงหลักเกณฑ์การผนวกดินแดนส่วนแยกของทั้งรัฐ Oregon และเมือง Philomath (City of Philomath) ทุกประการ ประมวลกฎหมายเทศบาลเมืองที่เกี่ยวข้องกับการผนวกพื้นที่เกาะ กำหนดให้ต้องส่งเรื่องการผนวกเขตนี้ให้ผู้มีสิทธิเลือกตั้งเป็นผู้อนุมัติในขั้นตอนสุดท้าย

ทางเทศบาลเมืองกำลังเสนอให้มีการผนวกที่ดินรวมทั้งหมด 9 แปลงและเขตทางสาธารณะอีก 1 ส่วนซึ่งรวมกันเป็นพื้นที่เกาะที่แยกจากกันทั้งหมด 7 แห่ง ยังไม่มีแผนที่จะดำเนินการพัฒนาใดๆ สำหรับที่ดินเหล่านี้ในขณะนี้

การพัฒนาพื้นที่ในอนาคตจะต้องผ่านกระบวนการอนุมัติการใช้ประโยชน์ที่ดินของทางเทศบาลเมือง เนื่องจากพื้นที่เหล่านี้ได้รับบริการจากทางเทศบาลอยู่แล้วทั้งในด้านความปลอดภัยสาธารณะการเข้าใช้ห้องสมุดประชาชน สวนสาธารณะ ถนน และทางเท้า

ทางเทศบาลจึงเห็นสมควรให้มีการผนวกพื้นที่ดังกล่าวเข้าเป็นส่วนหนึ่งของเมืองและเริ่มชำระภาษีที่ดินในระดับเทศบาลเพื่อนำมาสมทบทุนในการจัดสรรบริการเหล่านี้ต่อไป

พื้นที่เหล่านี้ถูกกำหนดไว้ในแผนแม่บทเมือง Philomath ให้เป็นเขตที่อยู่อาศัยความหนาแน่นต่ำ เขตที่อยู่อาศัยความหนาแน่นปานกลางหรือเขตอุตสาหกรรม

จุลสารผู้ลงคะแนนของเทศมณฑล Benton ฉบับภาษาไทย

เมื่อการผนวกเขตเสร็จสิ้นพื้นที่เหล่านี้จะถูกบังคับใช้กฎหมายโซนนิ่งของเมืองในประเภท R-1 (ที่อยู่อาศัยความหนาแน่นต่ำ), R-2 (ที่อยู่อาศัยความหนาแน่นปานกลาง) หรือ LI (อุตสาหกรรมเบา) ตามลำดับ

สำหรับที่ดินที่ถูกกำหนดโซนนิ่งหรือใช้งานเพื่อการอยู่อาศัยการผนวกเขตจะยังไม่มีผลบังคับใช้จนกว่าจะครบกำหนดสามปีนับจากวันที่ได้รับอนุมัติจากผู้มีสิทธิลงคะแนนเสียงและสภาเทศบาลเพื่อให้เจ้าของที่ดินมีเวลาเตรียมตัวสำหรับการชำระภาษีใหม่ที่จะเกิดขึ้น

ข้อมูลเพิ่มเติมและผลการพิจารณาด้านการใช้ประโยชน์ที่ดินเกี่ยวกับการเสนอผนวกเขตพื้นที่นี้ถูกรวบรวมไว้ในรายงานจากเจ้าหน้าที่ฉบับลงวันที่ 1 สิงหาคม 2025

ท่านสามารถขอรับสำเนารายงานจากเจ้าหน้าที่เพื่อตรวจสอบได้ที่เว็บไซต์ของทางเทศบาลเมือง หรือที่ศาลาว่าการเมือง Philomath (Philomath City Hall), 980 Applegate Street, Philomath, Oregon

แผนที่



(ข้อมูลนี้จัดทำโดย: Crystal Weber, นายทะเบียนเทศบาลเมือง)

มาตรการ 2-149

เมือง Philomath (City of Philomath)

มาตรการเสนอการผนวกดินแดนส่วนแยกบริเวณถนนสายที่ 7TH Street เข้าเป็นส่วนหนึ่งของเขตเมือง

คำถาม:

เห็นควรให้ผนวกอสังหาริมทรัพย์ที่ 392 N 7TH Street เหนือ ซึ่งเป็นพื้นที่ส่วนแยกนอกเขตเทศบาลเข้าเป็นส่วนหนึ่งของเขตเมืองหรือไม่?

สรุป:

การลงคะแนน "Yes" (เห็นชอบ) จะเป็นการสนับสนุนการผนวกที่ดินดังกล่าวเข้าเป็นส่วนหนึ่งของเมือง Philomath (City of Philomath) หากมาตรการนี้ได้รับอนุมัติ จะเป็นการผนวกพื้นที่ขนาดประมาณ 2.00 เอเคอร์ ซึ่งตั้งอยู่บริเวณปลายสุดทางทิศเหนือที่ 392 N 7TH Street เข้าเป็นส่วนหนึ่งของเมือง Philomath (City of Philomath) ดินแดนดังกล่าวประกอบด้วยที่ดินในระบบภาษีของเทศมณฑล จำนวนหนึ่งแปลงซึ่งถูกล้อมรอบด้วยเขตเทศบาลเมืองไว้อย่างสมบูรณ์ ที่ดินตามโฉนดภาษีผืนนี้ยังไม่มีเลขที่บ้านเป็นของตนเอง เมื่อการผนวกดินแดนเสร็จสมบูรณ์อสังหาริมทรัพย์เหล่านี้จะถูกกำหนดเขตผังเมืองเป็นประเภท R1 – ที่อยู่อาศัยหนาแน่นต่ำ ปัจจุบันบนที่ดินมีอาคารตั้งอยู่หนึ่งหลัง ไม่มีบ้านพักอาศัย ในขณะนี้ยังไม่มีแผนสำหรับการพัฒนาพื้นที่ดังกล่าวเพิ่มเติม การพัฒนาพื้นที่ในอนาคตจะต้องได้รับการตรวจสอบและอนุมัติจากเทศบาลเมือง วันที่มีผลบังคับใช้สำหรับการผนวกเขตนี้คือวันที่การผนวกเขตได้รับอนุมัติ

คำแถลงการณ์อธิบาย:

หากได้รับความเห็นชอบจากผู้มีสิทธิเลือกตั้งมาตรการนี้จะส่งผลให้มีการผนวกเขตพื้นที่ที่ปัจจุบันอยู่นอกเขตเมืองแต่ถูกล้อมรอบด้วยพื้นที่ภายในเขตเมืองไว้อย่างสมบูรณ์ซึ่ง ในประมวลกฎหมายเทศบาลเรียกพื้นที่ลักษณะนี้ว่าพื้นที่เกาะนอกเขตปกครอง

คณะกรรมการวางผังเมืองและสภาเทศบาลพิจารณาแล้วเห็นว่าข้อเสนอการผนวกดินแดนนี้เป็นไปตามกฎหมายการใช้ประโยชน์ที่ดินที่เกี่ยวข้อง รวมถึงหลักเกณฑ์การผนวกดินแดนส่วนแยกของทั้งรัฐ Oregon และเมือง Philomath (City of Philomath) ทุกประการ ประมวลกฎหมายเทศบาลเมืองที่เกี่ยวข้องกับการผนวกพื้นที่เกาะ กำหนดให้ต้องส่งเรื่องการผนวกเขตนี้ให้ผู้มีสิทธิเลือกตั้งเป็นผู้อนุมัติในขั้นตอนสุดท้าย

ทางเทศบาลเมืองกำลังเสนอให้มีการผนวกที่ดินรวมทั้งหมด 9 แปลงและเขตทางสาธารณะอีก 1 ส่วนซึ่งรวมกันเป็นพื้นที่เกาะที่แยกจากกันทั้งหมด 7 แห่ง ยังไม่มีแผนที่จะดำเนินการพัฒนาใดๆ สำหรับที่ดินเหล่านี้ในขณะนี้

การพัฒนาพื้นที่ในอนาคตจะต้องผ่านกระบวนการอนุมัติการใช้ประโยชน์ที่ดินของทางเทศบาลเมือง เนื่องจากพื้นที่เหล่านี้ได้รับบริการจากทางเทศบาลอยู่แล้วทั้ง ในด้านความปลอดภัยสาธารณะการเข้าใช้ห้องสมุดประชาชน สวนสาธารณะ ถนน และทางเท้า

ทางเทศบาลจึงเห็นสมควรให้มีการผนวกพื้นที่ดังกล่าวเข้าเป็นส่วนหนึ่งของเมืองและเริ่มชำระภาษีที่ดินในระดับเทศบาลเพื่อนำมาสมทบทุนในการจัดสรรบริการเหล่านี้ต่อไป

จุลสารผู้ลงคะแนนของเทศมณฑล Benton ฉบับภาษาไทย

พื้นที่เหล่านี้ถูกกำหนดไว้ในแผนแม่บทเมือง Philomath ให้เป็นเขตที่อยู่อาศัยความหนาแน่นต่ำ เขตที่อยู่อาศัยความหนาแน่นปานกลางหรือเขตอุตสาหกรรม เมื่อการผนวกเขตเสร็จสิ้นพื้นที่เหล่านี้จะถูกบังคับใช้กฎหมายโซนนิ่งของเมืองในประเภท R-1 (ที่อยู่อาศัยความหนาแน่นต่ำ), R-2 (ที่อยู่อาศัยความหนาแน่นปานกลาง) หรือ LI (อุตสาหกรรมเบา) ตามลำดับ สำหรับที่ดินที่กำหนดโซนนิ่งหรือใช้งานเพื่อการอยู่อาศัยการผนวกเขตจะยังไม่มีผลบังคับใช้จนกว่าจะครบกำหนดสามปีนับจากวันที่ได้รับอนุมัติจากผู้มีสิทธิลงคะแนนเสียงและสภาเทศบาลเพื่อให้เจ้าของที่ดินมีเวลาเตรียมตัวสำหรับการชำระภาษีใหม่ที่จะเกิดขึ้น

ข้อมูลเพิ่มเติมและผลการพิจารณาด้านการใช้ประโยชน์ที่ดินเกี่ยวกับการเสนอผนวกเขตพื้นที่นี้ถูกรวบรวมไว้ในรายงานจากเจ้าหน้าที่ฉบับลงวันที่ 1 สิงหาคม 2025 ท่านสามารถขอรับสำเนารายงานจากเจ้าหน้าที่เพื่อตรวจสอบได้ที่เว็บไซต์ของทางเทศบาลเมือง หรือที่ศาลาว่าการเมืองฟีโลแมธ (Philomath City Hall), 980 Applegate Street, Philomath, Oregon

(ข้อมูลนี้จัดทำโดย: Crystal Weber, นายทะเบียนเทศบาลเมือง)

มาตรการ 2-150

เมือง Philomath (City of Philomath)

มาตรการเสนอการผนวกเขตทางสาธารณะบริเวณพื้นที่ไช่แดงถนน 7TH

คำถาม:

เห็นควรให้มีการผนวกเขตทางสาธารณะบริเวณถนน 7TH Street ทางทิศเหนือ
เข้าเป็นส่วนหนึ่งของเมืองหรือไม่?

สรุป:

การลงคะแนน "Yes" (เห็นชอบ) จะเป็นการสนับสนุนการผนวกที่ดินดังกล่าวเข้าเป็นส่วนหนึ่งของเมือง
Philomath (City of Philomath) หากมาตรการนี้ได้รับอนุมัติ จะเป็นการผนวกพื้นที่ขนาดประมาณ 0.10
เอเคอร์ ซึ่งตั้งอยู่บริเวณปลายสุดทางทิศเหนือของถนนสาย N 7TH Street เข้าเป็นส่วนหนึ่งของเมือง
Philomath (City of Philomath)

พื้นที่ดังกล่าวประกอบด้วยส่วนที่เป็นเขตทางสาธารณะหนึ่งส่วนซึ่งถูกล้อมรอบด้วยเขตเทศบาลเมืองไว้ทั้งหมด
เมื่อการผนวกเขตเสร็จสิ้นพื้นที่ดังกล่าวจะได้รับการรับรองสถานะเป็นเขตทางสาธารณะ
ในขณะนี้ยังไม่มีแผนสำหรับการพัฒนาพื้นที่ดังกล่าวเพิ่มเติม
วันที่มีผลบังคับใช้สำหรับการผนวกเขตทางสาธารณะนี้คือวันที่การผนวกเขตได้รับอนุมัติ

คำแถลงการณ์อธิบาย:

หากได้รับความเห็นชอบจากผู้มีสิทธิเลือกตั้งมาตรการนี้จะส่งผลให้มีการผนวกเขตพื้นที่ที่ปัจจุบันอยู่นอกเขต
เมืองแต่ถูกล้อมรอบด้วยพื้นที่ภายในเขตเมืองไว้อย่างสมบูรณ์ซึ่งในประมวลกฎหมายเทศบาลเรียกพื้นที่ลี้ก
ขณะนี้ว่าพื้นที่เกาะนอกเขตปกครอง

คณะกรรมการผังเมืองและสภาเทศบาลได้พิจารณาแล้วเห็นว่าข้อเสนอกการผนวกเขตพื้นที่ดังกล่าวเป็นไปตาม
กฎหมายการใช้ประโยชน์ที่ดินที่เกี่ยวข้องรวมถึงหลักเกณฑ์การผนวกพื้นที่เกาะ ของรัฐ Oregon และเมือง
Philomath (City of Philomath) ทุกประการ

ประมวลกฎหมายเทศบาลเมืองที่เกี่ยวข้องกับการผนวกพื้นที่เกาะ

กำหนดให้ต้องส่งเรื่องการผนวกเขตนี้ให้ผู้มีสิทธิเลือกตั้งเป็นผู้อนุมัติในขั้นตอนสุดท้าย

ทางเทศบาลเมืองกำลังเสนอให้มีการผนวกที่ดินรวมทั้งหมด 9 แปลงและเขตทางสาธารณะอีก 1
ส่วนซึ่งรวมกันเป็นพื้นที่เกาะที่แยกจากกันทั้งหมด 7 แห่ง ยังไม่มีแผนที่จะดำเนินการพัฒนาใดๆ
สำหรับที่ดินเหล่านี้ในขณะนี้

การพัฒนาพื้นที่ในอนาคตจะต้องผ่านกระบวนการอนุมัติการใช้ประโยชน์ที่ดินของทางเทศบาลเมือง
เนื่องจากพื้นที่เหล่านี้ได้รับการจากทางเทศบาลอยู่แล้วทั้งในด้านความปลอดภัยสาธารณะการเข้าใช้ห้องส
มุดประชาชน สวนสาธารณะ ถนน และทางเท้า

ทางเทศบาลจึงเห็นสมควรให้มีการผนวกพื้นที่ดังกล่าวเข้าเป็นส่วนหนึ่งของเมืองและเริ่มชำระภาษีที่ดิน ในระดั
บเทศบาลเพื่อนำมาสมทบทุนในการจัดสรรบริการเหล่านี้ต่อไป

พื้นที่เหล่านี้ถูกกำหนดไว้ในแผนแม่บทเมือง Philomath ให้เป็นเขตที่อยู่อาศัยความหนาแน่นต่ำ
เขตที่อยู่อาศัยความหนาแน่นปานกลางหรือเขตอุตสาหกรรม

เมื่อการผนวกเขตเสร็จสิ้นพื้นที่เหล่านี้จะถูกบังคับใช้กฎหมายโซนนิ่งของเมืองในประเภท R-1
(ที่อยู่อาศัยความหนาแน่นต่ำ), R-2 (ที่อยู่อาศัยความหนาแน่นปานกลาง) หรือ LI (อุตสาหกรรมเบา)

จุลสารผู้ลงคะแนนของเทศมณฑล Benton ฉบับภาษาไทย

ตามลำดับ

สำหรับที่ดินที่ถูกกำหนดโซนนิ่งหรือใช้งานเพื่อการอยู่อาศัยการผนวกเขตจะยังไม่มีผลบังคับใช้จนกว่าจะครบกำหนดสามปีนับจากวันที่ได้รับอนุมัติจากผู้มีสิทธิลงคะแนนเสียงและสภาเทศบาลเพื่อให้เจ้าของที่ดินมีเวลาเตรียมตัวสำหรับการชำระภาษีใหม่ที่จะเกิดขึ้น

ข้อมูลเพิ่มเติมและผลการพิจารณาด้านการใช้ประโยชน์ที่ดินเกี่ยวกับการเสนอผนวกเขตพื้นที่นี้ถูกระบุไว้ในรายงานจากเจ้าหน้าที่ฉบับลงวันที่ 1 สิงหาคม 2025

ท่านสามารถขอรับสำเนารายงานจากเจ้าหน้าที่เพื่อตรวจสอบได้ที่เว็บไซต์ของทางเทศบาลเมืองหรือที่ศาลาว่าการเมือง Philomath (Philomath City Hall) เลขที่, 980 Applegate Street, Philomath, Oregon

แผนที่



มาตรการลงคะแนนเสียง 2-150

การผนวกเขตพื้นที่สีแดงทางสาธารณะถนน 7th Street

เลขที่แผนที่: 12-6-11-A

เลขที่แปลงภาษี: ไม่ระบุ (เขตทางสาธารณะ)



การผนวกเขตทางสาธารณะ



เส้นเขตเมือง

(ข้อมูลนี้จัดทำโดย: Crystal Weber, นายทะเบียนเทศบาลเมือง)



มาตรการ 2-151

เมือง Philomath (City of Philomath)

มาตรการเสนอการผนวกพื้นที่ไชแดงบริเวณถนน 9TH Street เข้าเป็นส่วนหนึ่งของเขตเมือง

คำถาม:

เห็นควรให้ผนวกอสังหาริมทรัพย์ที่ 498 N 9TH Street ซึ่งเป็นพื้นที่ส่วนแยกนอกเขตเทศบาลเข้าเป็นส่วนหนึ่งของเขตเมืองหรือไม่?

สรุป:

การลงคะแนน "Yes" (เห็นชอบ) จะเป็นการสนับสนุนการผนวกที่ดินดังกล่าวเข้าเป็นส่วนหนึ่งของเมือง Philomath (City of Philomath) การอนุมัติมาตรการนี้จะส่งผลให้มีการผนวกที่ดินจำนวนประมาณ 1.3 เอเคอร์ซึ่งตั้งอยู่ที่ 498 N 9TH Street เข้าเป็นส่วนหนึ่งของเมือง Philomath (City of Philomath) ดินแดนดังกล่าวประกอบด้วยที่ดินในระบบภาษีของเทศมณฑล จำนวนหนึ่งแปลงซึ่งถูกล้อมรอบด้วยเขตเทศบาลเมืองไว้อย่างสมบูรณ์ เมื่อการผนวกดินแดนเสร็จสมบูรณ์อสังหาริมทรัพย์เหล่านี้จะถูกกำหนดเขตผังเมืองเป็นประเภท R1 – ที่อยู่อาศัยหนาแน่นต่ำ ปัจจุบันบนที่ดินมีบ้านพักอาศัยตั้งอยู่หนึ่งหลัง ในขณะที่ยังไม่มีแผนสำหรับการพัฒนาพื้นที่ดังกล่าวเพิ่มเติม การพัฒนาพื้นที่ในอนาคตจะต้องได้รับการตรวจสอบและอนุมัติจากเทศบาลเมือง วันที่มีผลบังคับใช้ของการผนวกดินแดนคือเมื่อครบกำหนดสามปีนับจากวันที่การผนวกได้รับอนุมัติหรือนับจากวันที่อสังหาริมทรัพย์มีการเปลี่ยนมือเจ้าของแล้วแต่อย่างใดอย่างหนึ่งจะเกิดขึ้นก่อน

คำแถลงการณ์อธิบาย:

หากได้รับความเห็นชอบจากผู้มีสิทธิเลือกตั้งมาตรการนี้จะส่งผลให้มีการผนวกเขตพื้นที่ที่ปัจจุบันอยู่นอกเขตเมืองแต่ถูกล้อมรอบด้วยพื้นที่ภายในเขตเมืองไว้อย่างสมบูรณ์ซึ่ง ในประมวลกฎหมายเทศบาลเรียกพื้นที่ลักษณะนี้ว่าพื้นที่เกาะนอกเขตปกครอง คณะกรรมการวางผังเมืองและสภาเทศบาลพิจารณาแล้วเห็นว่าข้อเสนอการผนวกดินแดนนี้เป็นไปตามกฎหมายการใช้ประโยชน์ที่ดินที่เกี่ยวข้อง รวมถึงหลักเกณฑ์การผนวกดินแดนส่วนแยกของทั้งรัฐ Oregon และเมือง Philomath (City of Philomath) ทุกประการ ประมวลกฎหมายเทศบาลเมืองที่เกี่ยวข้องกับการผนวกพื้นที่เกาะ กำหนดให้ต้องส่งเรื่องการผนวกเขตนี้ให้ผู้มีสิทธิเลือกตั้งเป็นผู้อนุมัติในขั้นตอนสุดท้าย

ทางเทศบาลเมืองกำลังเสนอให้มีการผนวกที่ดินรวมทั้งหมด 9 แปลงและเขตทางสาธารณะอีก 1 ส่วนซึ่งรวมกันเป็นพื้นที่เกาะที่แยกจากกันทั้งหมด 7 แห่ง ยังไม่มีแผนที่จะดำเนินการพัฒนาใดๆ สำหรับที่ดินเหล่านี้ในขณะนี้ การพัฒนาพื้นที่ในอนาคตจะต้องผ่านกระบวนการอนุมัติการใช้ประโยชน์ที่ดินของทางเทศบาลเมือง เนื่องจากพื้นที่เหล่านี้ได้รับบริการจากทางเทศบาลอยู่แล้วทั้ง ในด้านความปลอดภัยสาธารณะการเข้าใช้ห้องสมุดประชาชน สวนสาธารณะ ถนน และทางเท้า ทางเทศบาลจึงเห็นสมควรให้มีการผนวกพื้นที่ดังกล่าวเข้าเป็นส่วนหนึ่งของเมืองและเริ่มชำระภาษีที่ดินในระดับเทศบาลเพื่อนำมาสมทบทุนในการจัดสรรบริการเหล่านี้ต่อไป

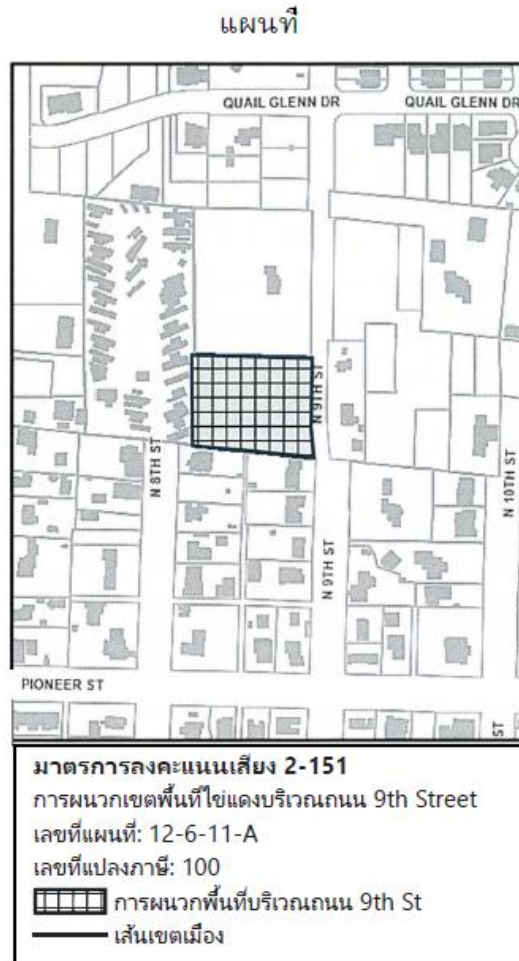
จุลสารผู้ลงคะแนนของเทศมณฑล Benton ฉบับภาษาไทย

พื้นที่เหล่านี้ถูกกำหนดไว้ในแผนแม่บทเมือง Philomath ให้เป็นเขตที่อยู่อาศัยความหนาแน่นต่ำ เขตที่อยู่อาศัยความหนาแน่นปานกลางหรือเขตอุตสาหกรรม เมื่อการผนวกเขตเสร็จสิ้นพื้นที่เหล่านี้จะถูกบังคับใช้กฎหมายโซนนิ่งของเมืองในประเภท R-1 (ที่อยู่อาศัยความหนาแน่นต่ำ), R-2 (ที่อยู่อาศัยความหนาแน่นปานกลาง) หรือ LI (อุตสาหกรรมเบา) ตามลำดับ

สำหรับที่ดินที่ถูกกำหนดโซนนิ่งหรือใช้งานเพื่อการอยู่อาศัยการผนวกเขตจะยังไม่มีผลบังคับใช้จนกว่าจะครบกำหนดสามปีนับจากวันที่ได้รับอนุมัติจากผู้มีสิทธิลงคะแนนเสียงและสภาเทศบาลเพื่อให้เจ้าของที่ดินมีเวลาเตรียมตัวสำหรับการชำระภาษีใหม่ที่จะเกิดขึ้น

ข้อมูลเพิ่มเติมและผลการพิจารณาด้านการใช้ประโยชน์ที่ดินเกี่ยวกับการเสนอผนวกเขตพื้นที่นี้ถูกรับไว้ในรายงานจากเจ้าหน้าที่ฉบับลงวันที่ 1 สิงหาคม 2025

ท่านสามารถขอรับสำเนารายงานจากเจ้าหน้าที่เพื่อตรวจสอบได้ที่เว็บไซต์ของทางเทศบาลเมือง หรือที่ศาลาว่าการเมือง Philomath (Philomath City Hall) 980 Applegate Street, Philomath, Oregon



(ข้อมูลนี้จัดทำโดย: Crystal Weber, นายทะเบียนเทศบาลเมือง)

มาตรการ 2-152

เมือง Philomath (City of Philomath)

มาตรการเสนอการผนวกพื้นที่ไชแดงบริเวณถนน 17TH Street เข้าเป็นส่วนหนึ่งของเขตเมือง

คำถาม:

เห็นควรให้ผนวกอสังหาริมทรัพย์ที่ 365 และ 401 401 N 17TH Street ซึ่งเป็นพื้นที่ไชแดงนอกเขตเทศบาลเข้าเป็นส่วนหนึ่งของเขตเมืองหรือไม่?

สรุป:

การลงคะแนน "Yes" (เห็นชอบ) จะเป็นการสนับสนุนการผนวกที่ดินดังกล่าวเข้าเป็นส่วนหนึ่งของเมือง Philomath (City of Philomath) การอนุมัติมาตรการนี้จะส่งผลให้มีการผนวกที่ดินจำนวนประมาณ 5.58 เอเคอร์ซึ่งตั้งอยู่ที่ 365 N 17TH Street และ 401 N 17TH Street เข้าเป็นส่วนหนึ่งของเมือง Philomath (City of Philomath) ดินแดนดังกล่าวประกอบด้วยที่ดินในระบบภาษีของเทศมณฑล จำนวนสองแปลงซึ่งถูกล้อมรอบด้วยเขตเทศบาลเมืองไว้อย่างสมบูรณ์ เมื่อการผนวกดินแดนเสร็จสมบูรณ์อสังหาริมทรัพย์เหล่านี้จะถูกกำหนดเขตผังเมืองเป็นประเภทอุตสาหกรรมเบา ที่ดินเลขที่ 401 N 17TH Street ปัจจุบันประกอบด้วยบ้านพักอาศัยหนึ่งหลังและอาคารนอกชาน 3 หลัง ในขณะที่เลขที่ 365 N 17TH Street ปัจจุบันเป็นที่ตั้งของอาคารโกดังให้เช่า ในขณะนี้ยังไม่มีแผนสำหรับการพัฒนาพื้นที่ดังกล่าวเพิ่มเติม การพัฒนาพื้นที่ในอนาคตจะต้องได้รับการตรวจสอบและอนุมัติจากเทศบาลเมือง วันที่มีผลบังคับใช้ของการผนวกดินแดนสำหรับเลขที่ 365 N 17TH Street คือวันที่การผนวกได้รับอนุมัติทันที ส่วนเลขที่ 401 N 17TH Street วันที่มีผลบังคับใช้คือเมื่อครบกำหนดสามปีนับจากวันที่ได้รับอนุมัติ หรือเมื่อมีการเปลี่ยนมือเจ้าของอสังหาริมทรัพย์ แล้วแต่อย่างใดอย่างหนึ่งจะเกิดขึ้นก่อน

คำแถลงการณ์อธิบาย:

หากได้รับความเห็นชอบจากผู้มีสิทธิเลือกตั้งมาตรการนี้จะส่งผลให้มีการผนวกเขตพื้นที่ที่ปัจจุบันอยู่นอกเขตเมืองแต่ถูกล้อมรอบด้วยพื้นที่ภายในเขตเมืองไว้อย่างสมบูรณ์ซึ่งในประมวลกฎหมายเทศบาลเรียกพื้นที่ลักษณะนี้ว่าพื้นที่เกาะนอกเขตปกครอง

คณะกรรมการวางผังเมืองและสภาเทศบาลพิจารณาแล้วเห็นว่าข้อเสนองการผนวกดินแดนนี้เป็นไปตามกฎหมายการใช้ประโยชน์ที่ดินที่เกี่ยวข้อง รวมถึงหลักเกณฑ์การผนวกดินแดนส่วนแยกของทั้งรัฐ Oregon และเมือง Philomath (City of Philomath) ทุกประการ

ประมวลกฎหมายเทศบาลเมืองที่เกี่ยวข้องกับการผนวกพื้นที่เกาะ

กำหนดให้ต้องส่งเรื่องการผนวกเขตนี้ให้ผู้มีสิทธิเลือกตั้งเป็นผู้อนุมัติในขั้นตอนสุดท้าย

ทางเทศบาลเมืองกำลังเสนอให้มีการผนวกที่ดินรวมทั้งหมด 9 แปลงและเขตทางสาธารณะอีก 1 ส่วนซึ่งรวมกันเป็นพื้นที่เกาะที่แยกจากกันทั้งหมด 7 แห่ง ยังไม่มีแผนที่จะดำเนินการพัฒนาใดๆ สำหรับที่ดินเหล่านี้ในขณะนี้

การพัฒนาพื้นที่ในอนาคตจะต้องผ่านกระบวนการอนุมัติการใช้ประโยชน์ที่ดินของทางเทศบาลเมือง เนื่องจากพื้นที่เหล่านี้ได้รับบริการจากทางเทศบาลอยู่แล้วทั้งในด้านความปลอดภัยสาธารณะการเข้าใช้ห้องสมุดประชาชน สวนสาธารณะ ถนน และทางเท้า



จลสารผู้ลงคะแนนของเทศมณฑล Benton ฉบับภาษาไทย

ทางเทศบาลจึงเห็นสมควรให้มีการผนวกพื้นที่ดังกล่าวเข้าเป็นส่วนหนึ่งของเมืองและเริ่มชำระภาษีที่ดินในระดับเทศบาลเพื่อนำมาสมทบทุนในการจัดสรรบริการเหล่านี้ต่อไป

พื้นที่เหล่านี้ถูกกำหนดไว้ในแผนแม่บทเมือง Philomath ให้เป็นเขตที่อยู่อาศัยความหนาแน่นต่ำ เขตที่อยู่อาศัยความหนาแน่นปานกลางหรือเขตอุตสาหกรรม เมื่อการผนวกเขตเสร็จสิ้นพื้นที่เหล่านี้จะถูกบังคับใช้กฎหมายโซนนิ่งของเมืองในประเภท R-1 (ที่อยู่อาศัยความหนาแน่นต่ำ), R-2 (ที่อยู่อาศัยความหนาแน่นปานกลาง) หรือ LI (อุตสาหกรรมเบา) ตามลำดับ

สำหรับที่ดินที่ถูกกำหนดโซนนิ่งหรือใช้งานเพื่อการอยู่อาศัยการผนวกเขตจะยังไม่มีผลบังคับใช้จนกว่าจะครบกำหนดสามปีนับจากวันที่ได้รับอนุมัติจากผู้มีสิทธิลงคะแนนเสียงและสภาเทศบาลเพื่อให้เจ้าของที่ดินมีเวลาเตรียมตัวสำหรับการชำระภาษีใหม่ที่จะเกิดขึ้น

ข้อมูลเพิ่มเติมและผลการพิจารณาด้านการใช้ประโยชน์ที่ดินเกี่ยวกับการเสนอผนวกเขตพื้นที่นี้ถูกระบุไว้ในรายงานจากเจ้าหน้าที่ฉบับลงวันที่ 1 สิงหาคม 2025

ท่านสามารถขอรับสำเนารายงานจากเจ้าหน้าที่เพื่อตรวจสอบได้ที่เว็บไซต์ของทางเทศบาลเมือง หรือที่ศาลาว่าการเมือง Philomath (Philomath City Hall), 980 Applegate Street, Philomath, Oregon

(ข้อมูลนี้จัดทำโดย: Crystal Weber, นายทะเบียนเทศบาลเมือง)

มาตรการ 2-153

เมือง Philomath (City of Philomath)

มาตรการเสนอการผนวกพื้นที่ไชแดงบริเวณถนน 19TH Street เข้าเป็นส่วนหนึ่งของเขตเมือง

คำถาม:

เห็นควรให้ผนวกอสังหาริมทรัพย์เลขที่ 610 S 19TH Street ซึ่งเป็นพื้นที่ไชแดงนอกเขตเทศบาลเข้าเป็นส่วนหนึ่งของเขตเมืองหรือไม่?

สรุป:

การลงคะแนน "Yes" (เห็นชอบ) จะเป็นการสนับสนุนการผนวกที่ดินดังกล่าวเข้าเป็นส่วนหนึ่งของเมือง Philomath (City of Philomath) การอนุมัติมาตรการนี้จะส่งผลให้มีการผนวกที่ดินจำนวนประมาณ 0.61 เอเคอร์ซึ่งตั้งอยู่ที่เลขที่ 610 S 19TH Street เข้าเป็นส่วนหนึ่งของเมือง Philomath (City of Philomath) ดินแดนดังกล่าวประกอบด้วยที่ดินในระบบภาษีของเทศมณฑล จำนวนสองแปลงซึ่งถูกล้อมรอบด้วยเขตเทศบาลเมืองไว้อย่างสมบูรณ์ เมื่อการผนวกดินแดนเสร็จสมบูรณ์อสังหาริมทรัพย์เหล่านี้จะถูกกำหนดเขตผังเมืองเป็นประเภท R2 – ที่อยู่อาศัยหนาแน่นปานกลาง ปัจจุบันบนที่ดินเหล่านี้มีอาคารนอกชานจำนวนสามหลังและไม่มีบ้านพักอาศัย ในขณะที่ยังไม่มีแผนสำหรับการพัฒนาพื้นที่ดังกล่าวเพิ่มเติม การพัฒนาพื้นที่ในอนาคตจะต้องได้รับการตรวจสอบและอนุมัติจากเทศบาลเมือง วันที่มีผลบังคับใช้สำหรับการผนวกเขตนี้คือวันที่การผนวกเขตได้รับอนุมัติ

คำแถลงการณ์อธิบาย:

หากได้รับความเห็นชอบจากผู้มีสิทธิเลือกตั้งมาตรการนี้จะส่งผลให้มีการผนวกเขตพื้นที่ที่ปัจจุบันอยู่นอกเขตเมืองแต่ถูกล้อมรอบด้วยพื้นที่ภายในเขตเมืองไว้อย่างสมบูรณ์ซึ่งในประมวลกฎหมายเทศบาลเรียกพื้นที่ลักษณะนี้ว่าพื้นที่เกาะนอกเขตปกครอง คณะกรรมการวางผังเมืองและสภาเทศบาลพิจารณาแล้วเห็นว่าข้อเสนอกการผนวกดินแดนนี้เป็นไปตามกฎหมายการใช้ประโยชน์ที่ดินที่เกี่ยวข้อง รวมถึงหลักเกณฑ์การผนวกดินแดนส่วนแยกของทั้งรัฐ Oregon และเมือง Philomath (City of Philomath) ทุกประการประมวลกฎหมายเทศบาลเมืองที่เกี่ยวข้องกับการผนวกพื้นที่เกาะ กำหนดให้ต้องส่งเรื่องการผนวกเขตนี้ให้ผู้มีสิทธิเลือกตั้งเป็นผู้อนุมัติในขั้นตอนสุดท้าย

ทางเทศบาลเมืองกำลังเสนอให้มีการผนวกที่ดินรวมทั้งหมด 9 แปลงและเขตทางสาธารณะอีก 1 ส่วนซึ่งรวมกันเป็นพื้นที่เกาะที่แยกจากกันทั้งหมด 7 แห่ง ยังไม่มีแผนที่จะดำเนินการพัฒนาใดๆ สำหรับที่ดินเหล่านี้ในขณะนี้

การพัฒนาพื้นที่ในอนาคตจะต้องผ่านกระบวนการอนุมัติการใช้ประโยชน์ที่ดินของทางเทศบาลเมือง เนื่องจากพื้นที่เหล่านี้ได้รับบริการจากทางเทศบาลอยู่แล้วทั้งในด้านความปลอดภัยสาธารณะการเข้าใช้ห้องสมุดประชาชน สวนสาธารณะ ถนน และทางเท้า

ทางเทศบาลจึงเห็นสมควรให้มีการผนวกพื้นที่ดังกล่าวเข้าเป็นส่วนหนึ่งของเมืองและเริ่มชำระภาษีที่ดินในระดับเทศบาลเพื่อนำมาสมทบทุนในการจัดสรรบริการเหล่านี้ต่อไป

พื้นที่เหล่านี้ถูกกำหนดไว้ในแผนแม่บทเมือง Philomath ให้เป็นเขตที่อยู่อาศัยความหนาแน่นต่ำ เขตที่อยู่อาศัยความหนาแน่นปานกลางหรือเขตอุตสาหกรรม



จุลสารผู้ลงคะแนนของเทศมณฑล Benton ฉบับภาษาไทย

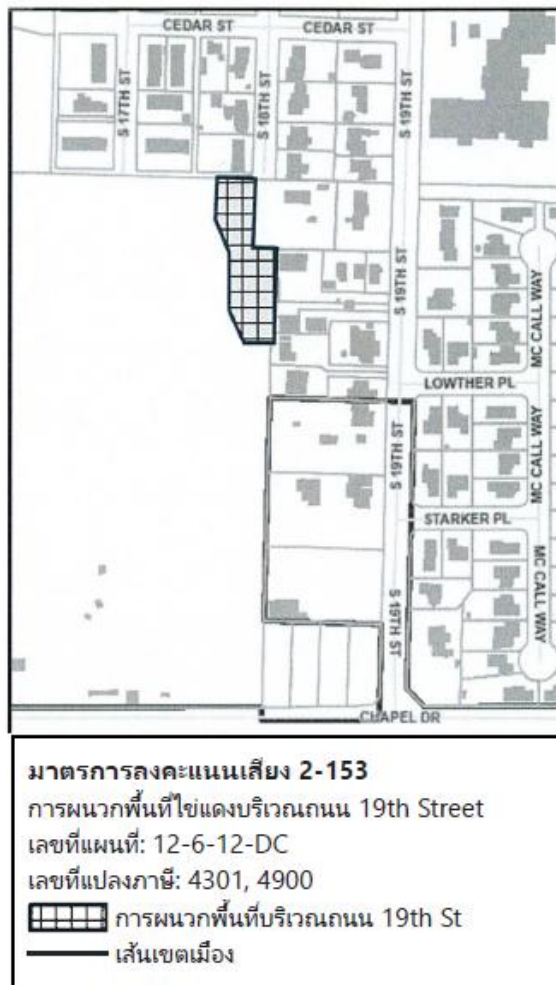
เมื่อการผนวกเขตเสร็จสิ้นพื้นที่เหล่านี้จะถูกบังคับใช้กฎหมายโซนนิ่งของเมืองในประเภท R-1 (ที่อยู่อาศัยความหนาแน่นต่ำ), R-2 (ที่อยู่อาศัยความหนาแน่นปานกลาง) หรือ LI (อุตสาหกรรมเบา) ตามลำดับ

สำหรับที่ดินที่ถูกกำหนดโซนนิ่งหรือใช้งานเพื่อการอยู่อาศัยการผนวกเขตจะยังไม่มีผลบังคับใช้จนกว่าจะครบกำหนดสามปีนับจากวันที่ได้รับอนุมัติจากผู้มีสิทธิลงคะแนนเสียงและสภาเทศบาลเพื่อให้เจ้าของที่ดินมีเวลาเตรียมตัวสำหรับการชำระภาษีใหม่ที่จะเกิดขึ้น

ข้อมูลเพิ่มเติมและผลการพิจารณาด้านการใช้ประโยชน์ที่ดินเกี่ยวกับการเสนอผนวกเขตพื้นที่นี้ถูกรวบรวมไว้ในรายงานจากเจ้าหน้าที่ฉบับลงวันที่ 1 สิงหาคม 2025

ท่านสามารถขอรับสำเนารายงานจากเจ้าหน้าที่เพื่อตรวจสอบได้ที่เว็บไซต์ของทางเทศบาลเมือง หรือที่ศาลาว่าการเมือง Philomath (Philomath City Hall), 980 Applegate Street, Philomath, Oregon

แผนที่



(ข้อมูลนี้จัดทำโดย: Crystal Weber, นายทะเบียนเทศบาลเมือง)

มาตรการ 2-154

เมือง Philomath (City of Philomath)

มาตรการเสนอการผนวกพื้นที่ไชแดงบริเวณถนน 19TH Street เข้าเป็นส่วนหนึ่งของเขตเมือง

คำถาม:

เห็นควรให้ผนวกอสังหาริมทรัพย์เลขที่ 640, 700, 714 19TH Street ซึ่งเป็นพื้นที่ไชแดงนอกเขตเทศบาล เข้าเป็นส่วนหนึ่งของเขตเมืองหรือไม่?

สรุป:

การลงคะแนน "Yes" (เห็นชอบ) จะเป็นการสนับสนุนการผนวกที่ดินดังกล่าวเข้าเป็นส่วนหนึ่งของเมือง Philomath (City of Philomath) การอนุมัติมาตรการนี้จะส่งผลให้มีการผนวกที่ดินจำนวนประมาณ 2.91 เอเคอร์ ซึ่งตั้งอยู่ที่เลขที่ 640 S 19TH Street, 700 S 19TH Street, และ 714 S 19TH Street เข้าเป็นส่วนหนึ่งของเมือง Philomath (City of Philomath)

ดินแดนดังกล่าวประกอบด้วยที่ดินในระบบภาษีของเทศมณฑล

จำนวนสามแปลงซึ่งถูกล้อมรอบด้วยเขตเทศบาลเมืองไว้อย่างสมบูรณ์

เมื่อการผนวกดินแดนเสร็จสมบูรณ์อสังหาริมทรัพย์เหล่านี้จะถูกกำหนดเขตผังเมืองเป็นประเภท R2 – ที่อยู่อาศัยหนาแน่นปานกลาง ที่ดินเลขที่ 640 และ 700 S 19TH Street

แต่แปลงประกอบด้วยบ้านพักอาศัยหนึ่งหลังและอาคารนอกชานในขณะเลขที่ 714 S 19TH

ไม่มีบ้านพักอาศัยแต่มีอาคารนอกชานหนึ่งหลัง

ในขณะนี้ยังไม่มีแผนสำหรับการพัฒนาพื้นที่ดังกล่าวเพิ่มเติม

การพัฒนาพื้นที่ในอนาคตจะต้องได้รับการตรวจสอบและอนุมัติจากเทศบาลเมือง

วันที่มีผลบังคับใช้ของการผนวกดินแดนคือเมื่อครบกำหนดสามปีนับจากวันที่การผนวกได้รับอนุมัติหรือนับจากวันที่อสังหาริมทรัพย์มีการเปลี่ยนมือเจ้าของแล้วแต่อย่างใดอย่างหนึ่งจะเกิดขึ้นก่อน

คำแถลงการณ์อธิบาย:

หากได้รับความเห็นชอบจากผู้มีสิทธิเลือกตั้งมาตรการนี้จะส่งผลให้มีการผนวกเขตพื้นที่ที่ปัจจุบันอยู่นอกเขตเมืองแต่ถูกล้อมรอบด้วยพื้นที่ภายในเขตเมืองไว้อย่างสมบูรณ์ซึ่งในประมวลกฎหมายเทศบาลเรียกพื้นที่ลักษณะนี้ว่าพื้นที่เกาะนอกเขตปกครอง

คณะกรรมการวางแผนผังเมืองและสภาเทศบาลพิจารณาแล้วเห็นว่าข้อเสนองการผนวกดินแดนนี้เป็นไปตามกฎหมายการใช้ประโยชน์ที่ดินที่เกี่ยวข้อง รวมถึงหลักเกณฑ์การผนวกดินแดนส่วนแยกของทั้งรัฐ Oregon และเมือง Philomath (City of Philomath) ทุกประการ

ประมวลกฎหมายเทศบาลเมืองที่เกี่ยวข้องกับการผนวกพื้นที่เกาะ

กำหนดให้ต้องส่งเรื่องการผนวกเขตนี้ให้ผู้มีสิทธิเลือกตั้งเป็นผู้อนุมัติในขั้นตอนสุดท้าย

ทางเทศบาลเมืองกำลังเสนอให้มีการผนวกที่ดินรวมทั้งหมด 9 แปลงและเขตทางสาธารณะอีก 1 ส่วนซึ่งรวมกันเป็นพื้นที่ไชแดงที่แยกจากกันทั้งหมด 7 แห่ง ยังไม่มีแผนที่จะดำเนินการพัฒนาใดๆ สำหรับที่ดินเหล่านี้ในขณะนี้

การพัฒนาพื้นที่ในอนาคตจะต้องผ่านกระบวนการอนุมัติการใช้ประโยชน์ที่ดินของทางเทศบาลเมือง

เนื่องจากพื้นที่เหล่านี้ได้รับบริการจากทางเทศบาลอยู่แล้วทั้งในด้านความปลอดภัยสาธารณะการเข้าใช้ห้องสมุดประชาชน สวนสาธารณะ ถนน และทางเท้า



จุลสารผู้ลงคะแนนของเทศมณฑล Benton ฉบับภาษาไทย

ทางเทศบาลจึงเห็นสมควรให้มีการผนวกพื้นที่ดังกล่าวเข้าเป็นส่วนหนึ่งของเมืองและเริ่มชำระภาษีที่ดินในระดับเทศบาลเพื่อนำมาสมทบทุนในการจัดสรรบริการเหล่านี้ต่อไป

พื้นที่เหล่านี้ถูกกำหนดไว้ในแผนแม่บทเมือง Philomath ให้เป็นเขตที่อยู่อาศัยความหนาแน่นต่ำ

เขตที่อยู่อาศัยความหนาแน่นปานกลางหรือเขตอุตสาหกรรม

เมื่อการผนวกเขตเสร็จสิ้นพื้นที่เหล่านี้จะถูกบังคับใช้กฎหมายโซนนิ่งของเมืองในประเภท R-1

(ที่อยู่อาศัยความหนาแน่นต่ำ), R-2 (ที่อยู่อาศัยความหนาแน่นปานกลาง) หรือ LI (อุตสาหกรรมเบา)

ตามลำดับ

สำหรับที่ดินที่ถูกกำหนดโซนนิ่งหรือใช้งานเพื่อการอยู่อาศัยการผนวกเขตจะยังไม่มีผลบังคับใช้จนกว่าจะครบกำหนดสามปีนับจากวันที่ได้รับอนุมัติจากผู้มีสิทธิลงคะแนนเสียงและสภาเทศบาลเพื่อให้เจ้าของที่ดินมีเวลาเตรียมตัวสำหรับการชำระภาษีใหม่ที่จะเกิดขึ้น

ข้อมูลเพิ่มเติมและผลการพิจารณาด้านการใช้ประโยชน์ที่ดินเกี่ยวกับการเสนอผนวกเขตพื้นที่นี้ถูกระบุไว้ในรายงานจากเจ้าหน้าที่ฉบับลงวันที่ 1 สิงหาคม 2025

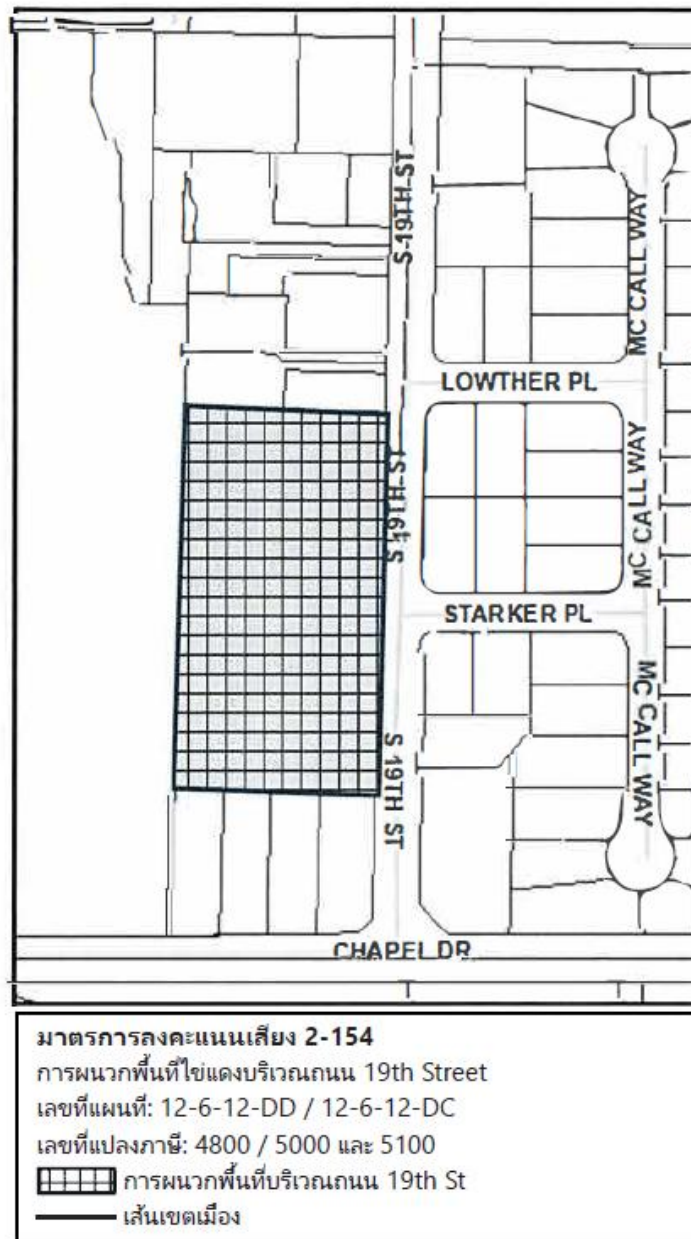
ท่านสามารถขอรับสำเนารายงานจากเจ้าหน้าที่เพื่อตรวจสอบได้ที่เว็บไซต์ของทางเทศบาลเมือง

หรือที่ศาลาว่าการเมือง Philomath (Philomath City Hall), 980 Applegate Street, Philomath, Oregon



จุลสารผู้ลงคะแนนของเทศมณฑล Benton ฉบับภาษาไทย

แผนที่



(ข้อมูลนี้จัดทำโดย: Crystal Weber, นายทะเบียนเทศบาลเมือง)

มาตรการ 2-142

เขตจัดการถนน Brownly-Marshall (Brownly-Marshall Road District)

ภาษีทางเลือกส่วนท้องถิ่นเพื่อโครงการดำเนินงานระยะห้าปี

คำถาม:

เขตควรเรียกเก็บค่าธรรมเนียม 0.40 ดอลลาร์ ต่อ 1,000 ดอลลาร์
ของมูลค่าประเมินเป็นเวลาห้าปีนับตั้งแต่ปี 2026-2027 หรือไม่?
มาตรการนี้อาจทำให้ภาษีที่ดินและสิ่งปลูกสร้างเพิ่มขึ้นมากกว่าสามเปอร์เซ็นต์ได้

สรุป:

การผ่านความเห็นชอบในภาษีทางเลือกส่วนท้องถิ่นเพื่อโครงการดำเนินงานนี้จะช่วยให้เขตจัดการถนน
Brownly-Marshall (Brownly-Marshall Road District)
สามารถบำรุงรักษาและซ่อมแซมถนนได้ในระดับมาตรฐานใกล้เคียงกับปีที่ผ่านมา
หากมาตรการนี้ไม่ผ่านความเห็นชอบบริการบำรุงรักษาและซ่อมแซมถนนจะถูกลดทอนลงโดยเฉพาะอย่างยิ่ง
การลดหรือยกเลิกการควบคุมฝุ่นละออง

ปัจจุบันเขตพื้นที่มีเพดานอัตราภาษีการอยู่ที่ 0.9301 ดอลลาร์ ต่อราคาประเมินทรัพย์สินทุก 1,000
ดอลลาร์ และมีภาษีทางเลือกส่วนท้องถิ่นอีก 0.20 ดอลลาร์ ต่อราคาประเมินทุก 1,000 ดอลลาร์
ซึ่งจะสิ้นสุดผลบังคับใช้ในพิกัดปีงบประมาณนี้

มาตรการนี้จะกำหนดจัดเก็บภาษีทางเลือกส่วนท้องถิ่นในอัตราใหม่ที่ 0.40 ดอลลาร์
ต่อราคาประเมินทรัพย์สินทุก 1,000 ดอลลาร์ เริ่มตั้งแต่ปีงบประมาณ 2026-2027 จนถึงปีงบประมาณ
2030-2031

ในอัตราสูงสุดนี้การเก็บภาษีจะสามารถระดมทุนได้ประมาณ 4,772 ดอลลาร์ ในปี 2026-2027, 4,915
ดอลลาร์ ในปี 2027-2028, 5,063 ดอลลาร์ ในปี 2028-2029, 5,214 ดอลลาร์ ในปี 2029-2030 และ
5,371 ดอลลาร์ ในปี 2030-2031 (รวมทั้งสิ้น 25,225 ดอลลาร์)

ต้นทุนภาษีโดยประมาณสำหรับมาตรการนี้เป็นเพียงค่าประมาณตามข้อมูลที่ดีที่สุดจากผู้ประเมินของเทศมณฑล
ณ เวลาที่ประเมินเท่านั้น และอาจสะท้อนผลกระทบของส่วนลดการชำระเงินล่วงหน้า การทำคอมพิวเตอร์ขึ้น
และอัตราดอกเบี้ยเงิน

คำแถลงการณ์อธิบาย:

เงินงบประมาณจากภาษีเพื่อโครงการดำเนินงานนี้จะถูกนำไปใช้สำหรับการซ่อมแซมและบำรุงรักษาถนนภายในเขต
พื้นที่

โดยมีวัตถุประสงค์เพื่อคงระดับการบริการให้ใกล้เคียงกับมาตรฐานที่เคยจัดสรรให้ในช่วงหลายปีที่ผ่านมา
หากไม่มีการเก็บภาษีเพื่อโครงการดำเนินงานนี้ระดับการบริการจำเป็นต้องลดทอนลงโดยเฉพาะอย่างยิ่งการปรับลด
งบประมาณในส่วนของการควบคุมฝุ่นละออง

หากได้รับอนุมัติมาตรการนี้จะให้อำนาจแก่เขตพื้นที่ในการจัดเก็บภาษีทรัพย์สินในอัตราสูงสุดที่ 0.40
ดอลลาร์ ต่อราคาประเมินทุก 1,000 ดอลลาร์ เป็นระยะเวลา 5 ปี

โดยเป็นการจัดเก็บเพิ่มเติมจากเพดานอัตราภาษีการเดิมที่ 0.9301 ดอลลาร์ ต่อราคาประเมินทุก 1,000
ดอลลาร์ อย่างไรก็ตามทางเขตพื้นที่ไม่จำเป็นต้องเก็บภาษีเต็มอัตราในแต่ละปี

คณะผู้บริหารเขตพื้นที่จะเป็นผู้กำหนดจำนวนเงินภาษีที่จะเก็บในแต่ละปีโดยพิจารณาจากประมาณการรายได้
ได้และค่าใช้จ่ายผ่านกระบวนการจัดหางบประมาณประจำปี



จลสารผู้ลงคะแนนของเทศมณฑล Benton ฉบับภาษาไทย

(ข้อมูลนี้จัดทำโดย: เขตจัดการถนน Brownly-Marshall (Brownly-Marshall Road District))



มาตรการ 2-156

เขตการบริหารจัดการถนน Chinook Drive (Chinook Drive Road District)

การต่ออายุภาษีทางเลือกท้องถิ่นระยะเวลาห้าปีเพื่อการบำรุงรักษาถนน

คำถาม:

เขตจัดการถนนควรจัดเก็บภาษีในอัตรา \$0.85/มูลค่าประเมินทรัพย์สินทุก \$1,000 เป็นเวลาห้าปี เริ่มตั้งแต่ปีภาษี 2026-2027 เพื่อนำมาใช้เป็นงบประมาณในการดำเนินงานอย่างต่อเนื่องหรือไม่? มาตรการนี้จะเป็นการต่ออายุภาษีทางเลือกส่วนท้องถิ่นในปัจจุบัน

สรุป:

รายได้ภาษีจากมาตรการนี้จะช่วยให้ เขตการบริหารจัดการถนน Chinook Drive (Chinook Drive Road District)

สามารถซ่อมแซมและบำรุงรักษาถนนในพื้นที่ให้คงอยู่ในระดับปัจจุบันต่อไปได้หลังจากที่ภาษีทางเลือกส่วนท้องถิ่นฉบับเดิมจะสิ้นสุดลงในเดือนมิถุนายนนี้

การจัดเก็บภาษีนี้จะยังคงอัตราเดิมที่ได้รับการอนุมัติจากผู้มีสิทธิลงคะแนนเสียงไว้ก่อนหน้านี้ในปี 2020

อัตราภาษีทางเลือกส่วนท้องถิ่นที่เสนอนี้คาดว่าจะระดมเงินทุนได้ประมาณ \$31,418.09 ในปี 2026-2027, \$32,360.63 ในปี 2027-2028, \$33,331.45 ในปี 2028-2029, \$34,331.40 ในปี 2029-2030 และ \$35,361.34 ในปี 2030-2031 รวมเป็นเงินทั้งสิ้น \$166,802.91 ตลอดระยะเวลาห้าปี

ภาษีรวมทั้งหมดสำหรับเขตจะยังคงอยู่ที่อัตราคงที่ \$0.9533 บวกกับภาษีทางเลือกส่วนท้องถิ่นอีก \$0.85 รวมเป็นอัตราภาษีทั้งหมด \$1.8033 ต่อมูลค่าประเมินทรัพย์สิน

ต้นทุนภาษีโดยประมาณสำหรับมาตรการนี้เป็นเพียงค่าประมาณตามข้อมูลที่ดีที่สุดจากผู้ประเมินของเทศมณฑล ณ เวลาที่ประเมินเท่านั้นและอาจสะท้อนผลกระทบของส่วนลดการชำระเงินล่วงหน้า การทำคอมพิวเตอร์ และอัตราภาษีเก็บเงิน

คำแถลงการณ์อธิบาย:

เขตการบริหารจัดการถนน Chinook Drive (Chinook Drive Road District)

มีหน้าที่รับผิดชอบดูแลถนนเป็นระยะทางรวมกว่าห้าไมล์

เขตมีหน้าที่กำกับดูแลและจัดการพื้นผิวถนนทั้งแบบถนนลูกรัง ถนนลาดยางแอสฟัลต์

และถนนลาดยางแบบชิปซีล รวมถึงดูแลระบบระบายน้ำ ท่อระบายน้ำ และการควบคุมวัชพืชตามความจำเป็น

นอกเหนือจากงบประมาณสำหรับการบำรุงรักษาถนนแล้วยังมีค่าใช้จ่ายคงที่อีกหลายพันดอลลาร์ต่อปีซึ่งเกี่ยวข้องกับค่าประกันภัยและค่าธรรมเนียมตามระเบียบข้อบังคับที่กฎหมายกำหนด

ในช่วงห้าปีที่ผ่านมา เขตจัดการถนนได้พัฒนาคุณภาพพื้นผิวถนนบนเส้น Chaparral

ให้ดียิ่งขึ้นแม้จะยังมีส่วนที่ต้องดำเนินการต่อ ได้ดำเนินการขยายทาง เสริมความมั่นคง

และปรับผิวการจราจรให้เป็นพื้นผิวแข็งบนเส้น Skipanon รวมถึงได้เสริมความมั่นคงให้กับเส้น Chinook

เพิ่มเติมโดยมีแผนที่จะซ่อมแซมและปรับผิวหน้าดินอย่างต่อเนื่องในอนาคตเนื่องจากเป็นถนนสายหลักของเขต



จุลสารผู้ลงคะแนนของเทศมณฑล Benton ฉบับภาษาไทย

งบประมาณการดำเนินงานทั้งหมดของเขตมาจากเงินสมทบของผู้อยู่อาศัยในเขตพื้นที่นี้เพียงลำพังเท่านั้น ไม่มีงบประมาณสนับสนุนจากทางรัฐหรือทางเทศมณฑลจัดสรรให้แก่เขตพื้นที่นี้ งานดำเนินการทั้งหมดจะต้องว่าจ้างผู้รับเหมาเอกชนเป็นผู้ดำเนินการ เทศมณฑล Benton ไม่ได้เป็นผู้จัดสรรบริการเหล่านี้

ในปัจจุบันเขตได้รับงบประมาณจากสองช่องทาง คือ ภาษีถาวรและภาษีทางเลือกส่วนท้องถิ่น โดยภาษีทางเลือกนี้คิดเป็นสัดส่วนเกือบครึ่งหนึ่งของงบประมาณทั้งหมด รายการเหล่านี้จะปรากฏในใบแจ้งภาษีทรัพย์สินในชื่อ CHINOOK DRIVE RD (ถนน Chinook ไตรฟ์) และ CHINOOK DRIVE RD LO (ฝั่งถนน Chinook ไตรฟ์)(ตามด้วยปีที่ได้รับอนุมัติ) ตามลำดับ ภาษีทางเลือกส่วนท้องถิ่นสามารถจัดเก็บได้เป็นระยะเวลาไม่เกินห้าปีก่อนที่จะต้องมีการทบทวนและลงมติใหม่ โดยผู้อยู่อาศัยในเขต แม้ว่าค่าใช้จ่ายในการดำเนินงานของเขตจะเพิ่มสูงขึ้นอย่างต่อเนื่องแต่อัตราภาษีทางเลือกส่วนท้องถิ่นยังคงไม่มีการเปลี่ยนแปลงและจะไม่มีการปรับเพิ่มขึ้นตามมาตรการนี้

ลำพังเพียงภาษีอัตราถาวรนั้นไม่เพียงพอที่จะรักษามาตรฐานการดูแลถนนให้คงอยู่ในระดับปัจจุบันได้ มาตรการนี้จะช่วยให้เขตสามารถดำเนินการบำรุงรักษาและพัฒนาถนนในเขตให้เป็นไปตามมาตรฐานปัจจุบันได้อย่างต่อเนื่อง งบประมาณนี้ครอบคลุมถึงงานดูแลถนนประจำปีทั้งในฤดูใบไม้ร่วง (งานลงหินคลุกและขุดลอกคูระบายน้ำ) ฤดูใบไม้ผลิ (การซ่อมแซมความเสียหายจากสภาพอากาศหนาวเย็น) ฤดูร้อน (การฉาบผิวซีเมนต์และซ่อมแซมยางมะตอย) รวมถึงค่าใช้จ่ายฉุกเฉินต่าง ๆ นอกเหนือจากค่าใช้จ่ายคงที่ที่ต้องจ่ายเป็นประจำทุกปี

(ข้อมูลนี้จัดทำโดย: Peter Sikich, เลขานุการ เขตการบริหารจัดการพิเศษถนน Chinook Drive (Chinook Drive Special Road District))

มาตรการ 2-155

หน่วยดับเพลิงและกู้ภัย Philomath (Philomath Fire & Rescue)

การเก็บภาษีส่วนท้องถิ่นระยะเวลาห้าปีเพื่อการจัดจ้างบุคลากรและการปฏิบัติงานดับเพลิงและกู้ภัย

คำถาม:

เขตควรเรียกเก็บค่าธรรมเนียม \$0.50 ต่อ \$1,000 ของมูลค่าประเมินเป็นเวลาห้าปีนับตั้งแต่ปี 2027-2028 เพื่อนำมาใช้เป็นงบประมาณในการดำเนินงานทั่วไปหรือไม่?
มาตรการนี้อาจทำให้ภาษีทรัพย์สินเพิ่มขึ้นมากกว่าสามเปอร์เซ็นต์ได้

สรุป:

เขตมีความประสงค์ที่จะเก็บภาษีส่วนท้องถิ่นเพื่อนำมาใช้เป็นทุนสำหรับค่าใช้จ่ายในการดำเนินงานอย่างต่อเนื่อง การเก็บภาษีเพื่อการดำเนินงานที่เสนอใหม่นี้อยู่ที่อัตรา \$0.50 ต่อมูลค่าทรัพย์สินทุก \$1,000 โดยจะเริ่มจัดเก็บในเดือนกรกฎาคม 2027 และสิ้นสุดในปี 2032
พันธบัตรสำหรับงานอาคารและปรับปรุงรถกู้ภัยฉุกเฉินซึ่งจัดเก็บในอัตรา \$0.50 ต่อมูลค่าประเมินทุก \$1,000 กำลังจะสิ้นสุดลงในเดือนมิถุนายนปี 2027

เขตจะนำรายได้ส่วนนี้ไปใช้เพื่อคงระดับการบริการและการจัดจ้างบุคลากรเนื่องจากค่าใช้จ่ายด้านพนักงานและต้นทุนการดำเนินงานที่ปรับตัวสูงขึ้นซึ่งจะช่วยให้หน่วยดับเพลิงและกู้ภัย Philomath (Philomath Fire and Rescue) สามารถรักษาระดับการตอบสนองเหตุอัคคีภัยและกู้ภัยให้แก่ชุมชนของเราได้ตามมาตรฐานปัจจุบันต่อไป

หน่วยดับเพลิงและกู้ภัย Philomath (Philomath Fire and Rescue)

ให้บริการด้านอัคคีภัยและความปลอดภัยต่อชีวิตภายในเขตพื้นที่รับผิดชอบตลอด 24 ชั่วโมงทุกวันผ่านการทำงานร่วมกันระหว่างเจ้าหน้าที่วิชาชีพและอาสาสมัครที่ผ่านการฝึกอบรมแล้ว หากไม่มีงบประมาณสนับสนุนส่วนนี้ทางเขตอาจจำเป็นต้องลดจำนวนเจ้าหน้าที่และลดระดับการให้บริการแก่ชุมชนลง

อัตราภาษีที่เสนอนี้จะระดมทุนได้ประมาณ \$566,292 ในปี 2027-2028, \$583,281 ในปี 2028-2029, \$600,780 ในปี 2029-2030, \$618,803 ในปี 2030-2031 และ \$637,367 ในปี 2031-2032 รวมเป็นยอดเงินทั้งสิ้น \$3,006,523 ตลอดระยะเวลาห้าปี

คำแถลงการณ์อธิบาย:

ในช่วงห้าปีที่ผ่านมามีหน่วยดับเพลิงและกู้ภัย Philomath (Philomath Fire and Rescue) มียอดค่าขอรับบริการฉุกเฉินเพิ่มขึ้นถึง 33% โดยในปี 2025 เพียงปีเดียวหน่วยงานได้ออกปฏิบัติการตอบสนองเหตุฉุกเฉินมากกว่า 1,100 ครั้ง หน่วยดับเพลิงและกู้ภัย Philomath (Philomath Fire and Rescue) ขอรับการสนับสนุนด้านงบประมาณอย่างต่อเนื่อง (การเก็บภาษีเพื่อการดำเนินงาน) เพื่อคงระดับการบริการที่เชื่อถือได้ในการรองรับความต้องการความช่วยเหลือที่เพิ่มสูงขึ้นภายในชุมชนของเรา ในฐานะส่วนหนึ่งของความพยายามนี้หน่วยดับเพลิงและกู้ภัย Philomath (Philomath Fire and Rescue)

จลสารผู้ลงคะแนนของเทศมณฑล Benton ฉบับภาษาไทย

ได้ดำเนินการว่าจ้างพนักงานดับเพลิงประจำเพิ่มอีกสามอัตราเพื่อรองรับปริมาณคำขอรับบริการฉุกเฉินในระดับที่เพิ่มสูงขึ้น ในปัจจุบัน

การจ้างงานพนักงานใหม่เหล่านี้รวมถึงค่าใช้จ่ายในการดำเนินงานที่เกี่ยวข้องกับการเพิ่มขึ้นของเหตุฉุกเฉิน ส่งผลให้งบประมาณด้านการปฏิบัติงานของหน่วยงานมีภาระค่าใช้จ่ายที่สูงขึ้น

ในความเป็นจริงแล้วอัตราส่วนร้อยละที่เพิ่มขึ้นของปริมาณการเรียกใช้บริการฉุกเฉินนั้นสูงเป็นสองเท่าของอัตราส่วนร้อยละที่เพิ่มขึ้นของรายได้จากภาษีถาวร แม้ว่าหน่วยดับเพลิงและกู้ภัย Philomath (Philomath Fire and Rescue)

จะดำเนินการตามมาตรการประหยัดค่าใช้จ่ายภายในงบประมาณปัจจุบันเพื่อรองรับภาระงานที่เพิ่มขึ้นนี้แล้วก็ตาม แต่ระดับงบประมาณที่มีอยู่ในปัจจุบันยังคงไม่เพียงพอต่อการรักษามาตรฐานการตอบสนองเหตุฉุกเฉินตามที่ชุมชนต้องการ

ในปี 2016 ผู้มีสิทธิลงคะแนนเสียงได้อนุมัติพันธบัตรเพื่อการลงทุน ซึ่งจะมีการชำระครบถ้วนและสิ้นสุดโครงการในเดือนมิถุนายน 2027

พันธบัตรเพื่อการลงทุนนี้เป็นเงินกู้ยืมเพื่อนำมาปรับปรุงอาคารสถานที่และจัดหาพาหนะกู้ภัยฉุกเฉินให้ทันสมัย ดังนั้นเขตจึงมีความประสงค์ที่จะเก็บภาษีส่วนท้องถิ่นเพื่อนำมาใช้เป็นทุนสำหรับค่าใช้จ่ายในการดำเนินงานอย่างต่อเนื่อง พันธบัตรที่กำลังจะหมดอายุลงนี้มีการจัดเก็บภาษีในอัตรา \$0.50 ต่อมูลค่าประเมินทุก \$1,000 การเก็บภาษีเพื่อการดำเนินงานที่เสนอใหม่นี้ยังคงจัดเก็บในอัตราเดิมโดยไม่มี การปรับเพิ่มขึ้นแต่อย่างใด การเก็บภาษีเพื่อการดำเนินงานที่เสนอใหม่นี้จะเริ่มจัดเก็บในเดือนกรกฎาคม 2027 และสิ้นสุดในปี 2032

ในปัจจุบันหน่วยดับเพลิงและกู้ภัย Philomath (Philomath Fire and Rescue)

สามารถลดระยะเวลาตอบสนองเหตุเฉลี่ยเพียง 1.3 นาที

นับจากการได้รับแจ้งเหตุจนถึงการออกปฏิบัติการและยังสามารถรักษาระดับเวลาเฉลี่ยในการไปถึงจุดเกิดเหตุได้ภายในไม่เกินหกนาที ในปัจจุบันเรามีเจ้าหน้าที่กู้ชีพขั้นสูงประจำการตลอด 24 ชั่วโมง

เพื่อพร้อมตอบสนองต่อเหตุฉุกเฉินทางการแพทย์และเหตุบาดเจ็บรุนแรง

การเก็บภาษีนี้จะช่วยให้เราสามารถรักษาความรวดเร็วในการตอบสนองเหตุและคงระดับมาตรฐานการบริการที่เชื่อถือได้สม่ำเสมอต่อไป

หากไม่มีการเก็บภาษีเพื่อการดำเนินงานนี้หน่วยดับเพลิงและกู้ภัย Philomath (Philomath Fire and Rescue) จำเป็นต้องลดอัตราค่าสิ่งพลประจำและลดทอนบริการสำคัญอื่น ๆ เช่น

การตอบสนองต่อเหตุฉุกเฉินทางการแพทย์และอัคคีภัย การลดความเสี่ยงไฟป่า

การตรวจรับรองแบบแปลนและอาคาร รวมถึงการฝึกอบรมการปฐมพยาบาลและ CPR

ซึ่งจะส่งผลให้ระยะเวลาในการตอบสนองเหตุล่าช้าลง ระดับการดูแลทางการแพทย์ฉุกเฉินลดลง

และขีดความสามารถในการระงับเหตุฉุกเฉินอย่างมีประสิทธิภาพลดน้อยถอยลง

เช่นเดียวกับประชาชนและเจ้าของธุรกิจทุกคนที่เราให้บริการเรากำลังเผชิญกับภาระค่าใช้จ่ายที่เพิ่มขึ้นอย่างมหาศาล ทั้งค่าน้ำค่าไฟ ประกันภัย และค่าแรง ซึ่งเมื่อบวกกับปริมาณเหตุฉุกเฉินที่เพิ่มสูงขึ้นถึงปีละ 6% แล้ว จึงเป็นเหตุผลให้เราต้องนำเสนอมาตรการเก็บภาษีเพื่อการดำเนินงานนี้เพื่อให้เราสามารถรักษาความปลอดภัยของชุมชนเราต่อไปได้อย่างเข้มแข็ง

อัตราภาษีถาวรของหน่วยดับเพลิงและกู้ภัย Philomath (Philomath Fire and Rescue)

ถูกกำหนดไว้ตั้งแต่เมื่อกว่าสามทศวรรษก่อน

และเราไม่สามารถจัดเก็บค่าบริการตอบสนองเหตุฉุกเฉินหรือเรียกเก็บค่าธรรมเนียมการให้บริการใดๆ ได้

ดังนั้นการเก็บภาษีทางเสือกส่วนท้องถิ่นนี้จึงเป็นหนทางเดียวที่เรามีในการระดมทุนที่สม่ำเสมอเพื่อรองรับค่าใช้จ่ายในการดำเนินงาน



จุลสารผู้ลงคะแนนของเทศมณฑล Benton ฉบับภาษาไทย

งบประมาณจากการเก็บภาษีเหล่านี้จะถูกนำไปใช้เพื่อเป็นค่าใช้จ่ายในการดำเนินงานที่เกิดขึ้นอย่างต่อเนื่อง 100%

ของรายได้ที่ได้จากการเก็บภาษีทางเลือกส่วนท้องถิ่นอยู่ภายใต้การควบคุมส่วนท้องถิ่นซึ่งดูแลโดยคณะกรรมการงบประมาณพลเมืองของเขตและ/หรือคณะกรรมการบริหารที่มาจากการเลือกตั้ง

(ข้อมูลนี้จัดทำโดย: Chancy Ferguson, หัวหน้าหน่วยดับเพลิง, หน่วยดับเพลิงและกู้ภัย Philomath (Philomath Fire & Rescue))

