



2026년 5월

예비선거

Multnomah 카운티

유권자용 팸플릿

한국어판

투표용지를 반송하는 방법은 두 가지가 있습니다

선거일 이전까지의 우편소인이 찍힌 요금선납 반송 봉투를 이용하여 투표용지를 우편으로 제출하거나, 2026년 5월 19일 선거일 오후 8:00까지 공식 투표용지 투입 장소로 투표용지를 반환하십시오.

Multnomah 카운티 유권자용 팸플릿

2026년 5월 19일 예비선거

다중 언어 투표 정보 동봉

유권자 등록 마감일

2026년 4월 28일 화요일까지 투표 등록을 하십시오. 필요한 경우, OregonVotes.gov/MyVote에서 유권자 등록 정보를 갱신하거나 투표 등록을 하십시오.

공사로 인한 영향

도서관이 공사로 인해 폐쇄됨에 따라 이번 선거에서는 공식 투표용지 투입 장소가 변경되었습니다.

동봉된 공식 투표용지 투표 장소 변경에 대한 추가 정보를 확인하십시오.

신뢰할 수 있는 선거 정보

주의 사항: Multnomah 카운티 유권자가 신뢰할 수 있는 선거 정보를 찾아보는 가장 좋은 방법은 MultnomahVotes.gov를 방문하거나 503-988-VOTE(8683)로 전화하는 것입니다.

Multnomah 카운티 Duniway-Lovejoy 선거 사무소 빌딩(Multnomah County Duniway-Lovejoy Elections Building)

1040 SE Morrison Street, Portland, OR 97214

투표 센터 익스프레스(Voting Center Express)

(Multnomah 카운티 이스트 빌딩(Multnomah County East Building) 내부)

600 NE 8th Street, Gresham, OR 97030

2026년 4월 23일~5월 19일 운영



#MultnomahVotes

@MultCoElections

전화: 503-988-VOTE 800-735-2900 TTY

MultnomahVotes.gov elections@multco.us

투표하는 데 도움이 필요하세요?

Multnomah 카운티 선거 사무소(Multnomah County Elections) 연락처

전화: 503-988-VOTE (8683)

Oregon 장애인 중계서비스(TTY): 711

참고 사항: Multnomah 카운티 선거부(Multnomah County Elections)는 제출한 정보를 그대로 인쇄합니다. 맞춤법, 구두점, 문법, 구문, 오류 또는 부정확한 정보를 수정하지 않습니다.

Multnomah 카운티 유권자용 한국어판 팸플릿

Multnomah 카운티 유권자 여러분,

유권자 팸플릿의 이 내용은 Multnomah 카운티 선거관리부(Multnomah County Elections)에서 제공하는 것입니다. 여기에는 카운티의 경계 내에 있는 지역관할의 후보자와 법안에 관한 정보를 실었습니다. 주 팸플릿(본 섹션의 양쪽 페이지 가장자리에 빨간색으로 인쇄되어 있음)에는 연방 후보자와 주 후보자가 기재되어 있습니다.

다음은 유의하셔야 할 몇 가지 사항입니다.

- Multnomah 카운티와 Portland시(City of Portland)의 선출직 공직 후보자 경선은 2026년 5월 투표용지에 표시되지 않습니다. Multnomah 카운티와 Portland 시의 선출직 공직 후보자 경선은 다음 번에 있는 2026년 11월 3일 투표용지에 표시되며, 이 때 카운티 유권자들은 Portland 시(City of Portland) 유권자들과 함께 순위 선택 투표를 이용하여 Multnomah 카운티에서 투표하게 됩니다. 2026년 11월 총선의 등록기간은 2026년 6월 3일부터 시작됩니다. **순위 선택 투표에 대해 자세히 알아보려면 multco.us/rcv를 방문하십시오.**
- 도서관 공사로 인한 변동 또는 폐쇄에 따라 이번 선거에서는 네 곳의 도서관 내 공식 투표용지 수거함 장소가 변경되었습니다. 이 장소에는 다음이 포함됩니다. **Belmont 도서관(Belmont Library), Gresham 도서관(Gresham Library), Northwest 도서관(Northwest Library), St Johns 도서관(St Johns Library).** 이러한 도서관 장소 중 하나를 자주 방문하는 경우, 새로운 공식 투표함 장소에 중 한 곳에서 투표용지를 반송하는 방법에 대한 자세한 내용을 보려면 24시간 공식 투표용지 투입장소를 페이지를 참조하십시오. **Multnomah 카운티 내 공식 투표용지 투입 장소 목록은 웹사이트 [Multco.us/DropSites](https://multco.us/DropSites)를 참조하시길 바랍니다.**
- **M&M 세차장(M&M Carwash)/Regal 영화관(Regal Cinemas)(SE Division and 165th Ave.)은 더 이상 공식 투표용지 투표 장소로 운영되지 않습니다.** 선거 사무소는 신규 공식 투표용지 투표 장소를 마련하기 위해 노력하고 있습니다.

Multnomah 카운티 유권자용 한국어판 팸플릿

- oregonvotes.gov/myvote에서 귀하의 등록자격을 확인할 수 있습니다. 여기에서 유권자 등록을 업데이트하거나 투표용지를 업데이트할 수 있습니다. 유권자 등록/정당 변경 마감일은 2026년 4월 28일입니다.
- 모든 유권자는 무소속의원 경선 및 법안이 포함된 투표용지를 받게 됩니다(해당되는 경우). 5월 예비선거에서 민주당(Democratic Party) 또는 공화당(Republican Party) 후보자에게 투표하려면 유권자 등록/정당 변경 마감일인 2026년 4월 28일까지 해당 정당 중 하나에 등록해야 합니다.
- 유권자 등록 정보를 oregonvotes.gov/myvote에서 온라인으로 (Oregon주 DMV 면허증/ID 또는 귀하의 사회보장번호 뒤 4자리를 사용) 업데이트하거나 본 팸플릿 또는 Multnomah 카운티 도서관 또는 우체국에 있는 Oregon 유권자 등록 카드를 작성하여 귀하의 정당을 선택하거나 변경할 수 있습니다. **유권자 등록/정당 변경 마감일은 2026년 4월 28일입니다.**
- 2026년 4월 28일 마감일 직전에 소속 정당을 변경할 시 투표용지 두 개가 제공될 수 있습니다. 새 정당의 두 번째 투표용지만을 사용하여 투표하십시오. 첫 번째 투표용지는 집계되지 않습니다.
- 민주당(Democratic Party)이나 공화당(Republican Party)에 등록한 경우 별도의 선거구위원회 위원 투표용지도 받게 됩니다. 선거구위원회 후보들은 이 유권자 팸플릿에 표시되지 않습니다. 이번 경선에 대한 자세한 정보는 선거구위원회 위원 투표용지 뒷면에서 보실 수 있습니다.
- 투표용지는 4월 29일 수요일부터 발송됩니다. 2026년 5월 7일 목요일까지 투표용지를 수령하지 못한 경우, 503-988-VOTE (8683)로 전화하거나 elections@multco.us로 이메일을 보내시길 바랍니다.

개표를 위해서는 투표용지가 Oregon에 있는 카운티 선거사무소 또는 공식 투입장소에 2026년 5월 19일 화요일 오후 8:00까지 접수되거나, 또는 2026년 5월 19일 화요일까지의 우편소인이 찍혀야 합니다.

궁금한 점이 있을 시 503-988-VOTE (8683)로 사무소에 문의할 수 있습니다.

진심으로 감사합니다.



Tim Scott, Multnomah 카운티 선거 책임자

참고 사항: Multnomah 카운티 선거부(Multnomah County Elections)는 제출한 정보를 그대로 인쇄합니다. 맞춤법, 구두점, 문법, 구문, 오류 또는 부정확한 정보를 수정하지 않습니다.

선거 용어 정의

예비선거는 짝수 년도 5월 세 번째 화요일에 실시합니다. 2026년 5월 19일 화요일 선거는 주지사 예비선거로서 유권자들이 총선에서 자신의 정당을 대표할 당 후보자를 선택하는 예비선거입니다.

투표용지 발의안

거주민들이 초안을 작성하고 유권자들의 승인 또는 반대를 문도록 투표에 부의하는 법안입니다. 투표용지 발의안은 일반적으로 특정 쟁점에 대해 열정적인 거주민 집단이 초안을 작성합니다.

공채

공채는 주요 자본 개선 사업에 자금을 조달하기 위해 관할 구역에서 발행하는 채무 증서입니다. 주택저당대출과 마찬가지로, 채무 증서는 시간이 지남에 따라 대규모 구매자금을 조달하는 데 사용됩니다. 공채는 일반적으로 재산세 징수를 통해 상환됩니다. 공채 선거의 재정적인 영향은 재산 가치와 발행된 공채 수에 따라 거주민마다 다를 것입니다.

비공개 정당 예비선거

Oregon주에서는 선거일에 앞서 최소 21일 전에 자신이 선택한 정당에 유권자가 등록되어야 합니다. 주요 정당에 등록하지 않은 유권자들은 비공개 정당 예비선거에서 초당파 무소속 후보자 경선과 투표 법안만을 열거한 투표용지를 받습니다.

의회 지역구

미국 하원 의원을 선출하기 위한 정치적 하위 분할 구역입니다. Oregon주에는 현재 6개의 의회 선거구가 있습니다.

부담금(명사)

유권자 승인에 의해 지방세 또는 주세를 부과하는 징수금입니다. 이는 유권자의 승인을



거쳐 기존 세금을 갱신하거나 지방 선택세를 통해 세금을 인상하는 것일 수 있습니다.

부과하다(동사)

유권자 승인에 의해 일정 기간 동안 현재 액수보다 높은 지방세를 평가하거나 부과하는 것입니다.

법안

법안이란 선거에서 국민의 승인 또는 거절을 묻기 위해 국민에게 제출하는 다음 각 항목의 어느 하나에 해당하는 것을 말합니다. 즉, (a) 법안, (b) 입법 의회의 법률 또는 법률의 일부, (c) Oregon 헌법의 수정 또는 개정, (d) 지방, 특별 또는 지방자치단체 입법, (e) 발의안 또는 의제 중 어느 하나를 말합니다.

선거구위원회 위원(Precinct Committee Person PCP)

선거구에서 주요 정당과 유권자를 대표하여 선출되거나 임명된 개인입니다.

선거구

선거구는 투표 목적을 위한 가장 작은 지리적 하위 분할 구역입니다. Multnomah 카운티에는 107개의 선거구가 있습니다.

서명 봉투

유권자는 투표용지를 서명 봉투에 넣고 서명하여 우편으로 반송하거나(선거일 이전의 날짜로 소인이 찍혀야 함) 선거일까지 Oregon주의 공식 투표용지 투입장소에서 투표용지를 넣어야 합니다. 선거사무소는 투표 등록 시 제공된 유권자 등록 카드에 있는 서명과 일치하는지 서명을 확인합니다.

용어 정의에 대해 더 알기 원하시면 다음에서 확인할 수 있습니다.

multco.us/info/election-definitions

oregon.gov/languages/pages/glossary.aspx



투표 및 선거에 관해 알아야 할 사실

Oregon에서 투표를 하는 데 등록 자격 요건은 무엇인가요?

- 미국 시민권자이어야 하며,
- Oregon 거주민
- 만 16세 이상. 만 18세 이상이 되면 첫 투표용지를 우편으로 발송합니다.

최소한 선거일 21일 전에 투표를 위한 등록을 해야 합니다.

투표를 위한 등록은 어떻게 할 수 있나요?

- 온라인 oregonvotes.gov/register 또는
- 선거 사무소, DMV, 공공 도서관 또는 우체국에 비치된 Oregon 유권자 등록 카드 작성

우편에 의한 투표는 어떻게 진행되나요?

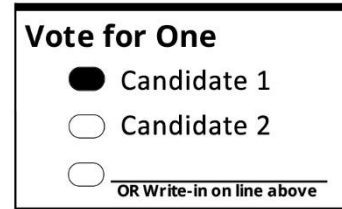
Oregon의 모든 선거는 카운티 선거 사무소에 의해 실시됩니다. 선거 사무소는 투표용지를 유권자에게 직접 우편으로 발송합니다. 유권자는 투표용지에 기입한 후, 우편으로 카운티 선거관리사무소에 반송하여 보내거나 공식 투표용지 투입함에 넣을 수 있습니다.

몇 가지 간단한 단계로 우편으로 투표하세요.

- 1) 투표 등록하기
- 2) 유권자 알림 카드 받기
- 3) 유권자 팸플릿 받기
- 4) 투표용지 수령하기
- 5) 투표용지에 작성하여 투표하기
- 6) 투표용지 반송하기

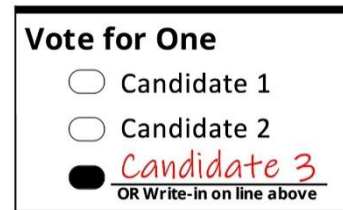
투표는 어떻게 하나요?

원하는 후보자 또는 법안 선택항목 응답란("YES or NO")("예" 또는 "아니오")를 찾습니다. 파란색 또는 검은색 펜을 사용하여 선택 항목 왼쪽 타원형을 빈틈없이 메우십시오. 사인펜을 사용하지 마십시오.



기명 투표

투표용지에 나타나지 않는 기명 투표에 의한 후보자에게 투표하려면 선거관리사무소에 제공된 용지의 줄 왼쪽의 타원형 표시를 완전히 어둡게하고 그 줄에 후보자의 이름을 전부 적으십시오.



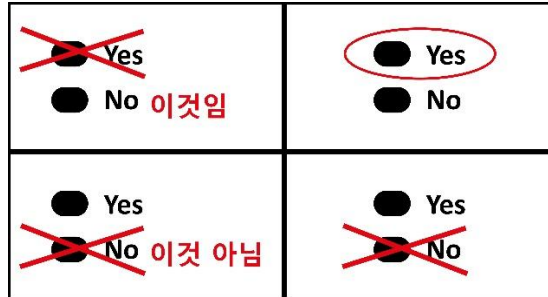
- 각 경선에 대한 선택 사항을 올바르게 표시하십시오.
- 공식 투표용지에는 양면에 경선 내용이 인쇄되어 있을 수 있습니다.
- 신원증명서 반송 봉투에 투표용지를 넣으십시오.
- 반송 봉투의 유권자 성명서를 읽고 서명란에 서명하십시오.
- **반송 봉투에 서명하지 않을 시 투표용지를 개표하지 않습니다.**
- 모든 서명은 파일에 등록된 서명과 대조하여 확인합니다. 투표 개표를 위해서는 서명이 일치해야 합니다.

하나의 공직에 허용된 후보자 수를 초과하여 투표하거나 한 법안의 **Yes(찬성)** 및 **No(반대)**에 모두 투표하는 경우 이를 '최대제한 수 이상 투표'라고 합니다. 이 경우 해당 경선에 대한 투표를 **개표하지 않습니다.**

투표용지 표시 중 실수하거나 마음이 바뀐 경우

Multnomah 카운티 유권자용 한국어판 팸플릿

- 직접 수정할 수 있습니다. 다음 예시를 참조하십시오.
- **선택 사항을 명확히 표시**하여 의사를 전달하고 투표용지가 올바르게 개표에 반영되도록 하십시오.



- 투표용지를 수정할 수 없을 시 선거 사무소에 대체 투표용지를 요청할 수 있습니다.

투표용지 반송



미국 우편 서비스 U.S. Mail (U.S. Mail)을 통해 투표용지를 발송하십시오. 선거일인 2026년 5월 19일까지의 소인이 찍혀야 합니다. 우편요금이 부과되지 않습니다.



선거일인 2026년 5월 19일 오후 8:00까지 Oregon 주에 있는 공식 투표용지 투표 장소로 투표용지를 반환하십시오.

24시간 공식 투표 장소

Portland

North

- **Rose Quarter** – Rose Quarter 남쪽 분수대와 Rip City 표지판 옆에 위치 – 정규 업무 시간에는 Interstate Ave.에서 N. Drexler Dr.로 들어가는 별관 주차장에 15분



Multnomah 카운티 유권자용 한국어판 팸플릿

이내 무료 주차가 가능할 수 있습니다. (Rose Quarter 이벤트 기간에는 주차 불가)
도보로만 접근 가능

- **James John 초등학교(James John Elementary School)** – 8315 N Lombard St. – 공식 투표용지 투입함은 N Lombard St.와 Charleston Ave.의 북서쪽 모퉁이 보도에 위치 – **도보로만 접근 가능**
- **Kenton 도서관(Kenton Library)**(도서관 책 반환 장소) – 8226 N Denver Ave.
- **North Lombard 맥도날드(North Lombard McDonald's)** – 3011 N Lombard St. – 공식 투표용지 투입함은 보도에 위치– **도보로만 접근 가능**
- **North Portland 도서관(North Portland Library)** (도서관 책 반환 장소) – 512 N Killingsworth St.
- **McCoy 공원(McCoy Park)** – N Trenton St 및 N Newman Ave. 교차로 근처의 McCoy 공원(McCoy Park) 남동쪽 모퉁이에 위치 – **도보로만 접근 가능**

Northeast

- **Albina 도서관(Albina Library)** – 205 NE Russell St. – 공식 투표용지 투입함은 자전거 주차장 근처 건물 남쪽 외벽 책 반납함 옆에 위치
- **Gregory Heights 도서관(Gregory Heights Library)**(도서관 책 반환 장소) – 7921 NE Sandy Blvd.
- **Hollywood 도서관(Hollywood Library)**(도서관 책 반환 장소) – 4040 NE Tillamook St.
- **McDonald's 식당(McDonald's Restaurant)**– 2010 NE Cesar Chavez Blvd. - 공식 투표용지 투입함은 Hollywood 도서관 (Hollywood Library) 근처 NE Tillamook St.와 NE Hancock St. 사이의 NE 40th Ave. 의 서쪽에 위치
- **Parkrose 지역(Parkrose Neighborhood)** – 4390 NE 102nd Ave. – 공식 투표용지 투입함은 NE 102nd Ave. 및 Prescott St.의 MHCC Maywood 파크 센터(Maywood Park Center) 건너편 동쪽 주차장에 위치

Northwest

- **Northwest 도서관(Northwest Library)** – 신규 주소 - 2030 NW Pettygrove St. –

Multnomah 카운티 유권자용 한국어판 팸플릿

공식 투표용지 투입함은 도서관 책 반환 장소 오른쪽에 위치

Southeast

- **Multnomah 카운티 선거 사무소(Multnomah County Elections)** – 1040 SE Morrison St.
 - **SE 11th Avenue** – 공식 투표용지 투입함은 SE Morrison St. 및 SE Belmont 사이의 SE 11th Ave. 동쪽에 위치
 - **SE Belmont Street** – 공식 투표용지 투입함은 SE 10th Ave.와 SE 11th Ave. 사이의 SE Belmont St. 북쪽에 위치
 - **1040 SE Morrison Street** – 도보/자전거로 접근 가능 - 공식 투표용지 투표 장소는 SE 11th Ave.와 SE Morrison St. 모퉁이의 건물 옆에 위치
- **Hawthorne 예약 픽업(Hawthorne Holds Pickup)**(도서관 책 반환 장소) – 3557 SE Hawthorne Blvd. – 유권자는 도서 반환 장소 및 내부 투표용지 투입함 이용 가능
- **Holgate 도서관(Holgate Library)**– 7905 SE Holgate Blvd. – 공식 투표용지 투입함은 주차장 근처 건물 북쪽의 비대면 도서관 예약 픽업 왼쪽에 위치 – **도보로만 접근 가능**
- **Midland 도서관(Midland Library)**– 805 SE 122nd Ave. – 공식 투표용지 투입함은 건물 남쪽 외벽 도서 반환 장소 옆에 위치 도서관 주차장에 위치한 공식 투표용지 투입함을 통해서도 반환 가능
- **Portland 메르카도(Portland Mercado)**– 7238 SE Foster Rd. – 공식 투표용지 투입함은 SE Foster Rd. 및 72nd Ave.의 **Portland 메르카도(Portland Mercado)** 광장에 위치. **도보로만 접근 가능**
- **Rockwood 도서관 (Rockwood Library)**(도서관 책 반환 장소) – 17917 SE Stark St.
- **Sellwood – Moreland 도서관(Sellwood – Moreland Library)**(도서관 책 반환 장소) – 7860 SE 13th Ave.
- **Woodstock 도서관(Woodstock Library)**(도서관 책 반환 장소) – 6008 SE 49th

Ave.

Southwest

- **A-Boy 공급업체(A-Boy Supply)** – 7365 SW Barbur Blvd.
- **Capitol Hill 도서관(Capitol Hill Library)**(도서관 책 반환 장소) – 10723 SW Capitol Hwy.
- **Central 도서관(Central Library)**– (도서관 책 반환 장소) – 801 SW 10th Ave. – 투표용지는 SW Yamhill St.과 Taylor St. 사이 SW 11th Ave에 위치한 **차량용** 도서관 반환 장소를 통해서도 반환 가능
- **Hillsdale 도서관(Hillsdale Library)**(도서관 책 반환 장소) – 1525 SW Sunset Blvd.
- **Pioneer 법원 청사 광장(Pioneer Courthouse Square)** – 700 block of SW Broadway(Starbucks 옆, Nordstrom 건너편) – **도보로만 접근 가능**

Fairview

- **Fairview - Columbia 도서관(Fairview - Columbia Library)**(도서관 책 반환 장소) – 1520 NE Village St.

Gresham

- **구 Gresham 도서관(Gresham Library)**– 385 NW Miller Ave. **차량용** 공식 투표용지 투입함은 주차장에 위치
- **투표 센터 익스프레스(Voting Center Express)** – **시간 제한 있음** – Multnomah 카운티 이스트 빌딩(Multnomah County East Building), 600 NE 8th St. – 공식 투표용지 투입함은 Multnomah 카운티 이스트 빌딩(Multnomah County East Building) 1층의 투표 센터 익스프레스(Voting Center Express) 내부 위치. 투표 센터 개방 시간에만 운영. 투표용지를 투입하려면 주차 후 도보로 내부에 들어가야 합니다.

Troutdale

- **Troutdale 도서관(Troutdale Library)**– (도서관 책 반환 장소) – 2451 SW Cherry Park Rd.



공식 투표용지 투입 장소 위치 변경

다음 네 곳의 공식 투표용지 투입 장소가 도서관 변동 또는 폐쇄로 인해 영향을 받게 되었습니다. Multnomah 카운티 도서관(Multnomah County Library) 휴관 정보는 다음 사이트를 참조하십시오. [MultCoLib.org/library-construction-closures](https://www.MultCoLib.org/library-construction-closures). Multnomah 카운티의 현재 공식 투표용지 투표 장소의 목록을 보려면 다음을 방문하십시오:

[Multco.us/DropSites](https://www.Multco.us/DropSites).

North Portland

St. Johns 도서관(St. Johns Library) – 7510 N Charleston Ave.

도서관이 공사로 인해 폐쇄되었습니다.

St. Johns 도서관(St. Johns Library)을 통해 투표용지를 반환할 시, 가장 가까운 공식 투표용지 투입함은 N Lombard St.과 Charleston Ave.의 북서쪽 모퉁이에 있는 James John 초등학교(James John Elementary School)(8315 N Lombard St.) 보도에 비치되어 있음을 참고하십시오. 도보로 접근 가능한 투표함입니다.

Northwest Portland

Northwest 도서관(Northwest Library) – 이전 주소 – 2300 NW Thurman St.

Northwest 도서관(Northwest Library)에 투표용지를 반환할 시, 해당 도서관 주소는 지난 선거 이후로 변경되었음을 참고하시길 바랍니다. **신규 Northwest 도서관(Northwest Library)**은 **2030 NW Pettygrove St.**에 위치합니다.

Southeast Portland

Belmont 도서관(Belmont Library) – 1038 SE César E. Chávez Blvd.

도서관이 공사로 인해 폐쇄되었습니다.

Belmont 도서관(Belmont Library)을 통해 투표용지를 반환할 시, 가장 가까운 공식



투표용지 투입함은 Hawthorne 예약 픽업(Hawthorne Holds Pickup)(3557 SE Hawthorne Blvd.) 내부에 비치되어 있음을 참고하시길 바랍니다. 유권자들은 도서 반납함과 내부 투표용지 투입함을 이용할 수 있습니다.

Gresham

Gresham 도서관(Gresham Library) – 385 NW Miller Ave.

도서관 폐쇄, 영구 이전

Gresham 도서관(Gresham Library)을 이용하여 투표용지를 투입하는 경우 다음 사항을 참고하시길 바랍니다. Gresham 도서관 (Gresham Library)은 신규 East 카운티 도서관 (East County Library) 개관을 준비함에 따라 폐쇄되었지만, 주차장 내 차량용 투표용지 투입함은 계속해서 이용하실 수 있습니다.

투표 계획을 세우십시오!

Multnomah 카운티 선거 사무소(Multnomah County Elections)는 모든 유권자가 투표할 수 있고 도움이 필요할 때 어디로 문의해야 하는지 알 수 있기를 바랍니다. 유권자 지원 팀(Voter Assistance Team VAT)은 장애가 있는 유권자와 기타 문의가 있는 유권자를 돕습니다.

저희가 도와드릴 수 있는 내용은 다음과 같습니다.

- 투표 등록 또는 유권자 등록 현황 확인
- 투표용지 표시 또는 읽기
- 이름, 주소 등 유권자 정보 업데이트 또는 확인
- 선거 규정 및 투표 절차 이해

이러한 서비스는 언제나 무료로 제공됩니다.

지원 투표 및 독립 투표 옵션에 대해 자세히 알아보려면 MultnomahVotes.gov를 참조하십시오.

전화, 이메일 또는 온라인 양식을 통해 문의할 수 있습니다.

503.988.VOTE (8683) • elections@multco.us

온라인:

Multco.us/VATForm

투표를 준비하거나 계획하기 위해 반드시 해야 할 일

- 투표용지 내용을 검토할 시간을 계획합니다.
- 사람들과 함께 사안을 논의합니다.
- 인터넷, 텔레비전, 라디오 또는 뉴스레터에서 정보를 확인합니다.
- 투표를 심사숙고하기 위한 시간을 계획합니다.

언어 번역이 필요한 경우 MultnomahVotes.gov로 이동해 하단으로 스크롤하십시오.



법안 26-261

카운티 위원회에 의해 유권자에게 부의됨

5년 부담금: Oregon 역사 협회(Oregon Historical Society) 도서관, 박물관, 교육 프로그램

의제:

카운티가 2026년부터 시작하여 평가액 1,000달러당 0.05달러의 세율을 유지하고 감독 위원회를 운영하며 5년간의 역사 박물관, 도서관 및 교육 프로그램 부담금을 갱신하는데 동의하십니까? 이 법안은 현행 지역 선택세를 갱신합니다.

개요:

2021년 유권자들은 Oregon 역사 협회(Oregon Historical Society OHS)를 지원하기 위해 평가액 1,000달러당 0.05달러의 세율로 5년간의 지역 선택 부담금을 승인했습니다. 이 부담금을 갱신하면 세금을 인상하지 않고 OHS의 박물관, 도서관, 교육 프로그램을 지속적으로 지원하며 다음을 위한 자금을 제공합니다.

교육 프로그램

학교 단체 관람객 및 Multnomah 카운티 주민의 무료 입장

Oregon 주의 중요한 유산 및 유물 보존

East 카운티 역사 협회(East County Historical Organization), Gresham 역사 협회(Gresham Historical Society), Troutdale 역사 협회(Troutdale Historical Society), Crown Point 카운티 역사 협회(Crown Point Country Historical Society) 등 4개 카운티 역사 협회 지원

OHS는 지역의 다양한 역사를 반영하는 전시와 서비스를 제공하고 카운티 전반의 다양한 구성원을 참여시키기 위한 노력을 지속할 것입니다.

이 부담금은 평가액 1,000달러당 0.05달러의 세율을 유지하며, 2021년 부담금을 대체합니다. 평가액 250,000달러의 주택은 연간 12.50달러를 부담하게 됩니다.

Multnomah 카운티 유권자용 한국어판 팸플릿

독립적인 시민 감독 위원회가 지출을 검토하여 자금이 유권자가 승인한 대로 사용되는지 확인할 것입니다. 연간 감사가 실시되고 결과가 공개됩니다.

이 부담금은 2026~2027 회계연도에 약 3.88백만 달러, 2027~2028 회계연도에 약 4.00백만 달러, 2028~2029 회계연도에 약 4.12백만 달러, 2029~2030 회계연도에 약 4.24백만 달러, 2030~2031 회계연도에 약 4.37백만 달러의 자금을 조달할 것으로 예상됩니다.

이 법안에 따른 예상 비용은 추산 당시 카운티 평가자가 이용할 수 있는 최선의 정보를 기반으로 한 '추산치'일 뿐입니다.

사유서:

1898년에 설립된 Oregon 역사 협회(Oregon Historical Society OHS)는 Portland 도심에서 박물관과 공공 연구 도서관을 운영하고, Oregon 주에 관한 가장 방대한 역사 자료를 보존하며, Oregon을 형성한 인물, 장소 및 사건에 관한 프로그램을 제공합니다. 또한 OHS는 Multnomah 카운티의 주요 역사 협회로서 사진, 지도, 원고, 서적, 영화 및 구술 기록을 통해 카운티의 역사를 기록하고 있습니다.

매년 약 40,000명이 Portland에 위치한 OHS 시설을 방문하며, 이 중 약 5,000명은 초중고 학생 및 대학생입니다. OHS 박물관은 3개의 상설 전시와 다양한 주제를 다루는 순환 전시를 제공합니다. 2024년 OHS는 Portland 역사를 주제로 한 최초의 상설 전시인 *Rivers, Roses, and Rip City*를 열었습니다. 이 몰입형 전시는 OHS의 Naito Family Gallery에 설치되어 있으며, 도시의 독특한 경관과 함께 그 활기찬 정체성을 형성하는 공동체와 사람들을 탐구합니다. 또한 OHS는 서부 지역에서 가장 오랜 역사를 지닌 동료 심사 학술지인 *Oregon Historical Quarterly*를 발행하여 새로운 연구를 지원하고 지식과 관점을 확장하며 역사에 대한 의미 있는 논의를 촉진합니다.

OHS의 온라인 자료(ohs.org)는 모든 연령대의 학생과 학습자를 위해 무료 교육 자료를 제공합니다. 2024년에는 130만 명 이상이 온라인 컬렉션에 방문했으며, 이 중 20%

Multnomah 카운티 유권자용 한국어판 팸플릿

이상이 Multnomah 카운티에서 접속했습니다. OHS는 2026년 봄에 디지털 컬렉션 자료와 혁신적인 기술을 활용해 Portland의 역사를 소개하는 새로운 웹사이트를 공개할 예정입니다.

갱신된 부담금에서 제공되는 자금은 주당 47시간의 박물관 운영 시간, 주당 32시간의 연구 도서관 운영 시간을 유지하고, 기존 전시의 보존 및 큐레이션을 지원하며, 새로운 교육 프로그램과 장학금 개발을 위한 자금을 제공하고, Multnomah 카운티 주민과 K-12 학교 단체 관람객의 무료 입장 및 투어 제공을 지속할 수 있게 합니다. 또한 부담금은 East 카운티 역사 협회(East County Historical Organization ECHO), Gresham 역사 협회(Gresham Historical Society), Troutdale 역사 협회(Troutdale Historical Society), Crown Point 카운티 역사 협회(Crown Point Country Historical Society) 등 동부 Multnomah 카운티 역사 협회(East Multnomah County historical societies) 네 곳의 운영도 지원합니다.

이 부담금 갱신의 비용은 2026년부터 2031년까지 평가액 1,000달러당 0.05달러로 유지됩니다. 예를 들어, 카운티에서 평가한 250,000달러 주택의 소유자는 이 부담금으로 연간 12.50달러를 계속 납부하게 됩니다.

책임성은 이 부담금의 핵심 요소로, Multnomah 카운티 의장이 다양한 지역 사회를 대표하는 독립적인 시민 감독 위원회를 계속 임명하여 모든 부담금 지출을 검토할 것입니다. 부담금 감독 위원회는 자금이 유권자의 승인에 따라 사용되는지 확인하며, OHS의 이사회, 파트너십, 인력, 전시 및 프로그램이 Multnomah 카운티의 다양한 문화를 반영하도록 자문할 것입니다. 또한 Multnomah 카운티는 OHS가 비용을 부담하는 외부 감사인을 선정하여 매년 부담금에 대한 감사를 실시하고, 그 결과를 공개할 것입니다.

이 부담금은 OHS 운영 비용의 약 3분의 1을 충당합니다 나머지 자금은 보조금, 민간 기부, 입장료 및 기타 수익에서 확보됩니다.

(이 정보의 제공자: Eric Arellano, 최고 재무 책임자, Multnomah 카운티)

법안 3-635

Lake Oswego 시(City of Lake Oswego)

지역 사회 안전 개선을 위한 South Shore 소방서(South Shore Fire Station) 재건 자금 지원

의제:

Lake Oswego가 지역 사회 안전 강화를 위해 South Shore 소방서(South Shore Fire Station)를 재건하고자 2,060만 달러의 공채를 발행하는 데 동의하십니까?

요약:

본 법안이 승인될 시 기존 South Shore 소방서(South Shore Fire Station)(1971년 건설)를 철거하고 대체 소방서를 건설하기 위해 일반보증채를 발행할 수 있습니다.

신규 소방서는 최신식으로 건설하여 대응 시간을 줄이고 소방관의 안전을 개선하며, 지진 안전 기준을 충족하게 됩니다.

전담팀은 지속적인 개조 및 소방서 폐쇄, 권장된 소방서 재건 등과 같은 대체 방안을 평가하였습니다. 현행 건물 법규 및 환경 법률에 따르면 개조 비용이 신규 건설 비용보다 더 많이 듭니다. 또한 소방관 전용 구역의 경우 필수 시설에 대한 현행 지진 안전 기준을 충족하도록 보강할 수 없어 소방관과 지역 사회가 지진에 취약한 상태에 노출되므로 반드시 재건해야 합니다.

법안이 통과되지 않을 시 현재의 소방서는 사용하기에 안전한 경우에는 계속해서 운영되지만, 향후에는 폐쇄될 가능성이 있습니다.

공채는 연간 부동산 평가액 1,000달러당 0.19달러로 추정됩니다. 실제 세율은 이자율 및 평가액 변화에 따라 달라질 수 있습니다.

사유서

South Shore 소방서(South Shore Fire Station) 배경



Multnomah 카운티 유권자용 한국어판 팸플릿

1971년에 건설된 South Shore 소방서(South Shore Fire Station)는 1880 South Shore Boulevard에 위치해 있으며, Lake Oswego의 소방서 네 곳 중 가장 오래된 곳입니다. 소방서는 주로 Lakeridge 고등학교(Lakeridge High School), Hallinan 초등학교(Hallinan Elementary School), Luscher 농장(Luscher Farm), Lake Oswego 레크리에이션 및 수영 센터(Lake Oswego Recreation and Aquatic Center), Mary's Woods, Stafford 은퇴자 단지(Stafford Retirement Community)를 포함한 남동쪽 구역을 담당하고 있습니다. South Shore 소방서(South Shore Fire Station)는 시 전역의 비상 대응 시스템의 일부입니다. 본 소방서의 인력 및 차량, 장비는 Lake Oswego 지역 사회 전역에서 발생하는 중대 사건 및 응급 의료 상황에 대응합니다.

시설 결함 및 지진 안전

시 의회가 임명한 지역 사회 전담반은 시설을 평가한 후 South Shore 소방서(South Shore Fire Station)의 사용 수명이 다하였다고 판단했습니다. 건물은 소방서, 학교 또는 병원 등 필수 공공 시설에 적용되는 현행 지진 안전 기준을 충족하지 않습니다. 전담팀은 기존 소방관 전용 구역을 필수 시설에 대한 지진 안전 기준을 충족하도록 보강할 수 없다는 점을 확인했습니다. 전담팀은 대안을 평가한 후 새로운 지진 안전시설을 재건하는 것이 기존 건물을 개조하는 것에 비해 경제적이라 판단하였습니다.

건강 및 운영상 개선

법안이 승인될 시 다음을 포함하도록 설계된 신규 시설 건설에 자금이 지원됩니다.

- **오염 물질 제거 구역:** 소방관이 화재 진압 과정에서 흔히 직면하는 암 유발 물질에 대한 노출을 줄일 수 있는 전용 공간을 마련합니다.
- **현대식 차고:** 현재의 1971년식 건물에 수용할 수 없는 해양 구조 보트 및 산불 대응 트럭 등 현대식 긴급 차량 및 장비를 수용할 수 있도록 차고를 확대합니다.
- **출동 준비:** 우선순위가 높은 신고의 90%를 8분 이내에 처리하는 등 시의 현행 비상 대응 목표를 유지할 수 있는 시설을 마련합니다.

제안된 법안 및 재정적인 영향

전담팀은 South Shore 소방서(South Shore Station) 개조 및 폐쇄와 같은 대안을 평가한 후 현행 건물 법규 및 환경상 규정으로 인해 1970년대의 자재를 사용한 건물을

개조하는 것이 건물을 새로 건설하는 것보다 비용이 훨씬 많이 들기에 일반보증채를 통한 전면 교체를 권장했습니다. 시 의회는 전담팀의 권고 사항을 검토한 후 본 법안을 유권자 투표에 부쳤습니다.

법안 3-635는 기존 건물을 철거하고 현재 위치에 신규 소방서를 건설하기 위해 최대 2,060만 달러의 일반보증채 발행을 승인합니다.

부동산 소유자가 납부할 공채 금액은 연간 부동산 평가액 1,000달러당 약 0.19달러로 추정됩니다. 평가액이 60만 달러인 주택의 경우 연간 비용은 114달러로 추산됩니다.

법안이 통과되지 않을 시 2,060달러의 공채가 발행되지 않으며, 재산세가 부과되지 않습니다. 현재의 소방서는 사용하기에 안전한 경우 계속해서 운영되지만, 최신식 지진 안전, 건강 또는 안전 기준 충족을 위한 개조는 진행되지 않습니다.

(본 정보 제공자: Laura Hawkins, 시 기록관/시 선거 관계자, Lake Oswego 시(City of Lake Oswego))

법안 26-263

Riverdale 제51J 교육구(Riverdale School District 51J)

Riverdale 교육구 운영을 위한 5년 지역 선택세

의제:

Riverdale 교육구가 2026~27 회계연도부터 5년간 운영 비용을 충당하기 위해 평가액 1,000달러당 1.67달러의 세율로 부담금을 부과하는 데 동의하십니까? 이 법안으로 인해 재산세가 3% 넘게 오를 수 있습니다.

개요:

2000년 이후 유권자들은 Riverdale 제51J 교육구(Riverdale School District 51J)의 운영을 지원하기 위해 지역 선택 부담금을 승인해 왔습니다. 이 법안은 교육구 운영 자금을 지원하기 위해 향후 5년간 매년 평가액 1,000달러당 1.67달러의 재산세를 부과할 수 있도록 승인하는 내용을 담고 있습니다. 이는 교육구의 현재 지역 선택 부담금 세율인 평가액 1,000달러당 1.37달러에서 인상된 수준입니다.

지역 선택 부담금은 교사 유지와 Riverdale에서 제공되는 교육 프로그램 지원을 위한 자금을 제공합니다. 승인될 경우 이 법안은 Riverdale의 교육 프로그램, 인력 구성 및 일반 운영을 지원하기 위한 추가 자금을 제공하게 됩니다. 승인되지 않을 경우 교육구는 2026~27년 예산을 1,000,000달러 이상 삭감해야 하며, 이는 교사 7명 감축 또는 수업일 약 21일 감소에 해당하는 수준으로 추정됩니다.

평가액 1,000달러당 1.67달러의 세율은 평가액 100,000달러당 연간 약 167달러의 부담에 해당하며, 이는 현재 부담금 대비 평가액 100,000달러당 연간 약 30달러 증가한 수준입니다.

이 지역 선택 부담금은 5년간 총 7,530,900달러의 자금을 조달할 것으로 예상됩니다.

2026~2027년 1,418,300달러
2027~2028년 1,461,000달러
2028~2029년 1,505,400달러
2029~2030년 1,550,000달러
2030~2031년 1,596,200달러

사유서:

지역 선택 부담금 법안이란 무엇인가요?

교육구의 현행 지역 선택 부담금은 2026년 6월 30일에 만료됩니다. 유권자의 승인이 없을 경우 해당 부담금은 종료되며 관련 재원은 0이 됩니다. 이 법안은 기존 부담금을 대체하며 앞으로 5년간 평가액 1,000달러당 1.67달러의 세율을 설정합니다. 이로부터 발생하는 모든 자금은 Riverdale 교육구(Riverdale School District)에 유지되며, Riverdale 학생들의 교육을 지원하는 데 사용됩니다.

Riverdale 교육구(Riverdale School District)에 지역 선택 세입이 필요한 이유가 무엇인가요?

주정부 자금으로는 학생 교육에 실제로 소요되는 비용을 충당하지 못하고 있습니다. 최근 몇 년간 주정부 배정액은 증가했지만, 인플레이션과 운영 비용 증가를 고려할 때 교실 수업과 학생 서비스에 사용할 수 있는 자금은 상대적으로 정체되어 있습니다. 지역 선택 부담금은 인력 구성, 교육 프로그램(International Baccalaureate Program 포함), 교육구 운영을 지원하기 위한 필수 세입을 제공합니다. 2025년 Niche는 Riverdale을 Oregon 주 공립 고등학교 1위이자 공립 K-8 학교 1위로 평가했습니다.

- 2024~25 학년도 기준 Riverdale은 학생 1인당 약 11,000달러의 주정부 자금을 받았으나, 실제 교육 비용은 19,000달러를 초과했습니다. 교육구는 현재 교육 수준과 지원을 주로 지역 선택 부담금과 재단 지원을 통해 유지하고 있습니다. 부담금으로 재원이 확보되지 않을 경우 교육구는 서비스 전반에 걸쳐 상당한 축소를 시행해야 합니다.



이 법안이 통과되면 어떤 변화가 발생하나요?

이 부담금은 지난 25년 동안(2000년, 2005년, 2010년, 2015년, 2020년) 유권자들이 승인해 온 자금을 계속 지원합니다. 세율은 지난 10년간 인상되지 않았습니다. 지역 선택 부담금은 교사 유지, 교육 프로그램 및 인력 구성에 활용되며 미술과 음악을 포함한 교육 과정을 유지하고 일반 운영을 지원합니다. 부담금이 승인되지 않을 경우 교육구는 2026~27년 예산을 1,000,000달러 이상 삭감해야 하며, 이는 교사 7명 감축 또는 수업일 약 21일 감소에 해당합니다.

지역 선택 부담금은 어떻게 사용되나요?

지역 선택 세입은 운영 예산의 일부로 다음과 같은 항목을 지원합니다.

- 경험 많은 교사의 유지 및 채용
- 소규모 지역 학교 경험 유지
- 학업 및 확장 프로그램 지원
- 교육 자료 및 소모품
- 보안 및 시설 유지보수 등 운영 비용

이 부담금은 얼마를 조달하나요?

이 부담금은 5년간 총 7,530,900달러를 조달할 것으로 예상됩니다.

- 2026~27년: 1,418,300달러
- 2027~28년: 1,461,000달러
- 2028~29년: 1,505,400달러
- 2029~30년: 1,550,000달러
- 2030~31년: 1,596,200달러

이 부담금은 내가 내는 세금에 어떤 영향을 미치나요?

이 5년 부담금은 Riverdale의 현행 지역 선택 부담금 세율인 평가액 1,000달러당 1.37달러를 평가액 1,000달러당 1.67달러로 대체하여 평가액 1,000달러당 0.30달러의

차이를 발생시킵니다.

- 평가액 1,000,000달러의 주택 기준으로 연간 약 1,670달러(월 약 139달러)의 부담이 예상되며, 이는 현행 세율 대비 연간 약 300달러, 월 약 25달러 증가한 수준입니다. 실제 세액은 평가액, 투표 법안 제5호 제한, 압축, 징수율 등에 따라 달라질 수 있습니다.

(이 정보의 제공자: Chris Russo, 교육감, Riverdale 제51J 교육구(Riverdale School District 51J))



법안 26-264

Burlington 수도국 지구(Burlington Water District)

소방 및 구급차 운영을 위한 5년 지역 선택세

의제:

지역구가 2026~2027년부터 5년간 평가액 1,000달러당 1.70달러의 신규 부담금을 부과하는 데 동의하십니까? 본 법안으로 인해 신규 지역 선택세가 부과되며 재산세가 3% 넘게 오를 수 있습니다.

요약:

세금은 Burlington 수도국 지구(Burlington Water District)가 응급 서비스(소방 및 구급차)를 위해 Portland 시 소방서(City of Portland Fire Department)에 지불하는 비용을 충당하고 향후 지출 증가를 위한 비상 자금을 유지하는 데 사용됩니다.

각 회계연도에 확보할 총추정액은 다음과 같습니다:

2026~2027년 81,961달러

2027~2028년 84,420달러

2028~2029년 86,953달러

2029~2030년 89,561달러

2030~2031년 92,248달러

이 법안에 따른 예상 조세 비용은 추산 당시 카운티 평가관이 제공한 최선의 정보를 기반으로 한 '추산치'일 뿐이며, 조기 납부 할인, 압축, 징수율의 영향을 반영할 수 있습니다. 지역구의 평균 평가액인 평가액 166,000.00달러의 부동산의 경우 매월 24달러의 추가 재산세를 납부할 것으로 예상됩니다.

사유서



Multnomah 카운티 유권자용 한국어판 팸플릿

Burlington 수도국 지구(Burlington Water District)(지역구)는 지방 자치 단체로, Multnomah 카운티의 Burlington 지역에 거주하는 약 400명을 대상으로 수도 및 응급 서비스를 제공합니다. 지역구는 현재 Portland 시(City of Portland)와 지역구 내 거주민 및 부동산에 대한 응급 서비스(소방 및 구급차) 계약을 체결한 상태입니다. 해당 응급 서비스는 Burlington 수도국 지구(Burlington Water District) 내 부동산을 통해 확보한 세수로 충당됩니다.

본 선거에서 지역구는 유권자에게 상승하는 응급 서비스 비용을 충당하기 위해 평가액 1,000달러당 1.70달러의 추가 부담금을 승인해 주실 것을 요청합니다. Portland 시 소방국(City of Portland Fire Bureau)에서 요구하는 비용은 지난 4년간 매년 10%씩 상승하였으며, 이는 재산세 평균 증가율의 두 배에 달합니다. 현행 재산세 수익으로는 더 이상 응급 서비스 비용을 충당할 수 없으며, 지역구는 해당 서비스 비용을 충당할 기타 자금원이 없습니다.

본 부담금은 수도 공급이라는 지역구의 핵심 기능 또는 지역구의 수도 요금에 영향을 미치지 않습니다.

본 부담금이 승인될 시 기존 3.4269달러의 영구 세율에 더하여 부과되며, 5년간 매년 평균 87,029달러를 확보할 것으로 예상됩니다. 과세 지역구 내 부동산의 평균 평가액은 166,000달러입니다. 평균 부동산의 경우 응급 서비스를 위해 현재 매월 납부하는 금액은 47달러입니다. 요청된 지역 선택 부담금이 승인될 시 매월 24달러가 추가되어 평균적으로 매월 총 71달러가 부과됩니다.

해당 세금은 Multnomah가 징수하며 응급 서비스 비용 충당에만 사용될 수 있습니다.

(본 정보 제공자: Richard T. Lovett, 이사회 의장, Burlington 수도국 지구(Burlington Water District))