



## 유권자용 팸플릿 한국어판

2026년 5월 19일

### 예비선거

Clackamas 카운티 선거관리사무소(Clackamas County  
Elections Division)

1710 Red Soils Court, Suite 100 Oregon City, OR 97045

[www.clackamas.us/elections](http://www.clackamas.us/elections)

503-655-8510

#### 중요 정보

- 이 간행물은 연방/주정부 참조를 위해 주 유권자 팸플릿에 삽입된 지역 법안 및 후보자 정보를 위한 것입니다.
- 본 선거에 투표하기 위해서는 **4월 28일**까지 등록해야 합니다.
- Clackamas 카운티의 모든 공식 투표 장소는 **4월 29일**부터 선거일 오후 8시까지 하루 24시간 개방됩니다. (p. [#])
- **소인은 중요합니다!** 투표용지는 선거일까지의 우표 소인이 찍히거나 **5월 19일** 오후 8시까지 공식 투표 장소/선거 사무소에 반환되어야 합니다.

# Clackamas 카운티 유권자용 한국어 팸플릿



Catherine McMullen

카운티 서기

선거부(Elections Division)

[elections@clackamas.us](mailto:elections@clackamas.us)

503-655-8510

1710 Red Soils Court, Suite 100

Oregon City, OR 97045

유권자 여러분,

**2026년 5월 19일 예비선거 유권자용 팸플릿 부분의 내용은 Clackamas 카운티에서 제공하였습니다.** 여기에는 지역 관할의 후보자 및 법안이 포함되어 있습니다. 주정부 팸플릿(해당 색상의 막대 부분의 양쪽면)은 연방 및 주정부 후보자 및 법안을 포함합니다. 유권자가 거주하는 곳이 유권자의 투표용지에 무슨 내용을 포함시킬 것인지를 결정합니다. 유권자용 팸플릿의 모든 후보자나 법안이 귀하의 투표용지에 기재되는 것은 아닙니다. 모든 후보가 유권자용 팸플릿을 위한 성명서를 제출하는 것은 아닙니다. 내용은 제출한 그대로 인쇄됩니다. 철자나 문법에 대한 수정은 이루어지지 않으며 카운티에서는 정보의 정확성을 확인하지 않습니다.

정확하고 신뢰성 있는 선거 정보가 필요한 경우 Clackamas 카운티 선거 사무소(Clackamas County Elections)에 503-655-8510번 또는 [elections@clackamas.us](mailto:elections@clackamas.us)로 문의하거나 [clackamas.us/elections](http://clackamas.us/elections)를 방문하십시오.

**유권자 등록/정당 선택 마감일은 2026년 4월 28일입니다.** 투표를 위한 등록을 하거나 정보를 업데이트하려면 [oregonvotes.gov](http://oregonvotes.gov)를 방문하십시오. Clackamas 카운티 선거 사무소(Clackamas County Elections)는 마감일 오후 7시까지 운영합니다. 투표용지는 다음 날인 4월 29일에 모든 자격이 있는 유권자들에게 우편으로 발송될 것입니다. 5월 7일까지 투표용지를 받지 못할 경우 사무실로 연락해 주십시오.

**Oregon 주는 비공개 정당 예비선거를 진행합니다.** 2026년 5월 19일 예비선거에서 당원 후보자에게 투표하려면 등록 및 정당 선택 마감일인 2026년 4월 28일까지 두 정당(민주당(Democratic Party) 또는 공화당(Republican Party)) 중 하나에 등록해야 합니다. [oregonvotes.gov](http://oregonvotes.gov)에서 유권자 등록 정보를 온라인으로 업데이트하거나 서면 등록 양식을 작성하여 귀하의 정당을 선택하거나 변경할 수 있습니다. 마감일 직전에 소속 정당을 변경할 시 투표용지 두 장이 제공될 수 있습니다. 새 정당의 두 번째 투표용지 *만을* 사용하여 투표하십시오.

# Clackamas 카운티 유권자용 한국어 팸플릿

[clackamas.us/elections/track-your-ballot](https://clackamas.us/elections/track-your-ballot)에서 '투표용지를 추적하세요'에 등록하시면 투표용지가 발송될 때 문자, 전화, 이메일을 통해 알림을 받을 수 있습니다. 투표를 하고 투표용지를 반송한 후, 개표가 승인되면 알림을 받게 됩니다.

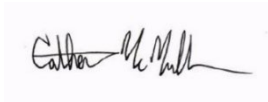
Clackamas 카운티에서는 공식 투표용지 투입 장소 26곳이 24/7(주 7일 24시간) 개방됩니다. 2026년 5월 19일 선거일 오후 8시까지 주의 공식 투표함에 투표용지를 반환할 수 있습니다. 우편으로 발송할 경우, 투표용지에 반드시 선거일 또는 그 이전 날짜의 소인이 찍혀 있어야 합니다. USPS의 우편 처리 방식 변경으로 인해 **5월 12일 화요일 이후에는** 투표용지를 공식 투표용지 투입함에 **직접** 제출하시기를 권장합니다. Oak Lodge 도서관(Oak Lodge Library) 투표 장소는 3783 SE Concord Rd에 새롭게 위치한 **Oak Lodge 도서관/Concord 커뮤니티 센터(Oak Lodge Library/Concord Community Center)**로 이전되었습니다. 저희 웹사이트에서 가까운 공식 투표용지 투입 장소를 찾아보십시오.

**유권자를 위한 두 곳의 투표 장소가 있습니다!** Clackamas 카운티 선거 사무소(Clackamas County Elections)는 5월 4일에 Happy Valley 도서관(Happy Valley Library)(13793 SE Sieben Park Way) 내에서 **Happy Valley 투표 센터(Happy Valley Vote Center)**를 운영합니다. Happy Valley 투표 센터(Happy Valley Vote Center)와 Oregon City 내 1710 Red Soils Ct., Suite 100에 위치한 **Clackamas 카운티 선거 사무소(Clackamas County Elections Office)** 운영 시간은 월요일~금요일 8:30 A.M.~5:00 P.M., 5월 16일 토요일 10 A.M.~2 P.M., 5월 19일 화요일 선거일은 7 A.M.~8 P.M.입니다.

**투표용지 디자인이 변경됩니다.** Clackamas 카운티 선거 사무소(Clackamas County Elections)는 유권자 경험을 개선하고 투표용지 처리 효율을 증진하기 위해 투표용지 계수 시스템을 업그레이드했습니다. 투표용지에 표시하는 방법은 변경되지 않습니다. 새로운 디자인이 적용된 샘플 투표용지는 온라인에서 확인할 수 있습니다.

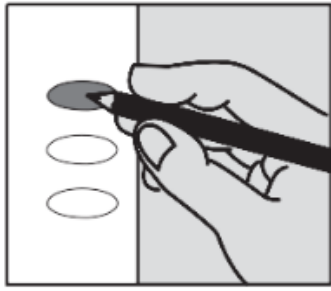
**유권자가 선출해 주신 카운티 서기로서 Clackamas 카운티 유권자를 위해 일하게 되어 영광입니다.** 투표해 주셔서 감사합니다.

감사합니다.



Catherine McMullen, Clackamas 카운티 서기

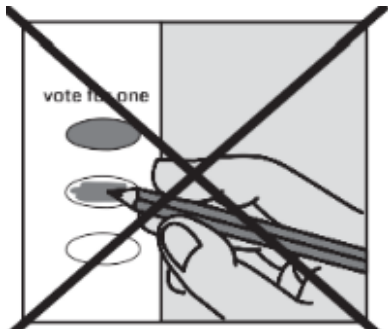
## 투표 지침



### 1. 공식 투표용지에 투표하기

각 경선에서 선택한 후보자 또는 법안에 대한 응답("Yes"(예) 또는 "No"(아니요))을 찾습니다. 검은색 또는 파란색 펜을 사용하여 선택 항목 왼쪽의 직사각형을 빈틈없이 메워 투표하십시오.

주의 사항: 한 선출직에 허용된 후보자 수 이상에 투표하거나, 한 법안에 대해 Yes"(예) 또는 "No"(아니요)를 모두 투표하는 경우, 이를 최대제한 수 이상 투표라고 하며, 후보자 또는 법안에 대한 귀하의 투표는 계수되지 않습니다.



### 실수로 잘못 투표하셨어요?

실수한 경우라도 투표용지를 찢지 마십시오. 수정할 수 있습니다!

수정 테이프나 화이트를 사용하지 마십시오.

추가 지원이 필요하면 Clackamas 카운티 선거부에 (Clackamas County Elections) 503-

# Clackamas 카운티 유권자용 한국어 팸플릿

655-8510으로 문의하십시오.

선거 관계자의 정확한 개표를 위해 선택 사항을 명확하게 표시하십시오. 수정 내용의 허용되는 예를 검토하십시오.

<input checked="" type="radio"/> Yes <input type="radio"/> No <b>이것임</b>	<input type="radio"/> Yes <input type="radio"/> No
<input type="radio"/> Yes <input checked="" type="radio"/> No <b>이것 아님</b>	<input type="radio"/> Yes <input checked="" type="radio"/> No

모든 내용의 선택란에 투표할 필요는 없습니다. 귀하의 투표용지는 여전히 투표한 것으로 간주되며 다른 경선에 대한 투표 수가 계수됩니다.

## 2. 공식 투표용지 검토

각 경선에 대한 선택란에 올바르게 표시했는지 확인하십시오. 공식 투표용지에는 양면에 경선 내용이 인쇄되어 있을 수 있습니다. 투표용지의 양면을 모두 검토하십시오!

투표용지 분실 또는 훼손 시 Clackamas 카운티 선거부(Clackamas County Elections Division)에 **503-655-8510**번으로 문의하여 대체 투표용지를 요청하십시오.

## 3. 공식 투표용지 반환

투표한 공식 투표용지를 봉투에 넣은 후 유권자 진술서에 서명하십시오.

**주의 사항:** 반송 투표용지 봉투의 유권자 진술서를 읽고 서명하십시오. **반송 봉투에 서명하지 않을 시 투표용지를 개표하지 않습니다.**

**우편:** 반송 투표용지 봉투를 우편 발송할 시 **더 이상 우편요금이 필요하지 않습니다.** 최대한 빨리 우편 발송하시길 바랍니다. **2026년 5월 19일 화요일까지의**

# Clackamas 카운티 유권자용 한국어 팸플릿

**소인이 찍혀야 합니다.** 마감일까지 소인이 찍힌 투표용지는 늦어도 2026년 5월 26일 오후 5시까지 Clackamas 카운티 선거 사무소(Clackamas County Elections Office)에 도착해야 합니다. 선거일 일주일 전까지 투표용지를 우편으로 발송할 것을 권장합니다.

**직접 방문:** 서명 후 봉인한 반송 투표용지 봉투를 2026년 5월 19일 화요일 오후 8까지 공식 투표 장소(14 페이지 내 목록 참조)에 반환하십시오.

추가 지원이 필요할 시 선거 사무소에 503-655-8510번으로 연락하십시오.

## 우편으로 투표용지 반환하기

투표용지를 우편으로 반송하실 수 있습니다. 우편으로 반송할 경우, 투표용지에 반드시 2026년 5월 19일 선거일 또는 그 이전 날짜의 소인이 찍혀 있어야 합니다. USPS의 우편 처리 방식 변경으로 인해 **5월 12일 화요일 이후에는 투표용지를 공식 투표용지 투입함에 직접 제출하시기를 권장합니다.**

Clackamas 카운티에서는 **공식 투표용지 투입 장소 26곳이 주 7일 24시간 개방됩니다.** 2026년 5월 19일 선거일 오후 8시까지 주의 공식 투표함에 투표용지를 반환할 수 있습니다.

가장 가까운 공식 투표 장소는 [clackamas.us/elections](https://clackamas.us/elections)에서 찾아보십시오.

## 유권자 지원

저희가 도와드리겠습니다!

### 장애인 유권자



투표 등록 또는 투표 시 도움이 필요하신가요? 모든 유권자의 투표를 위한 지원 서비스 및 도구가 제공됩니다.

### 통역 지원



영어 외 기타 언어로 투표하는 데 도움이 필요하신가요?  
통역 서비스가 제공됩니다.

유권자 지원이 필요한 경우 503-655-8510 또는 [elections@clackamas.us](mailto:elections@clackamas.us)로  
문의하시길 바랍니다.

## Oregon주는 비공개 Oregon 예비선거를 개최합니다

Oregon은 2026년 5월 19일 예비선거에서 폐쇄형 정당 예비선거를 진행합니다.

주요 정당(민주당(Democratic Party) 또는 공화당(Republican Party)) 예비선거에 투표하려면 선거일 21일 전에 해당 정당에 등록해야 합니다.

2026년 5월 19일 예비선거에서 정당 예비선거 투표용지에 기재되는 다수당원 공직(민주당(Democratic Party) 또는 공화당(Republican Party))에는 미국 상원의원 및 하원의원, 주지사, 주 상원의원 및 하원의원이 포함됩니다. 다수당에 등록된 유권자만이 당원 소속 공직이 표기된 투표용지를 받게 됩니다.

소수당 또는 무소속 정당에 등록된 유권자는 2026년 5월 19일 예비선거에서 비당파 후보자와 법안이 표기된 투표용지를 받게 됩니다.

유권자 등록 및 정당 선택 마감일은 2026년 4월 28일입니다. 투표를 위한 등록을 하거나 정보를 업데이트하려면 [oregonvotes.gov](https://oregonvotes.gov)를 방문하십시오.

## 유권자 등록

Oregon에서 투표하려면, 거주하는 카운티에 등록되어 있어야 합니다. 등록을 하려면 다음과 같아야 합니다.

- 미국시민
- Oregon 거주민
- 만 16세 이상\*

*\*투표를 위한 투표용지는 만 18세 생일 당일부터 발급됩니다. 투표 자격을 갖추려면 등록 마감일 전에 등록해야 합니다.*

### 등록 방법

1. 온라인([oregonvotes.gov](http://oregonvotes.gov))
2. 등록 양식을 다음 주소로 우편 발송/제출: Clackamas 카운티 선거 사무소(Clackamas County Elections) 1710 Red Soils Court, Suite 100 Oregon City, OR 97045

### 등록 양식 제공 장소:

- 온라인 [oregonvotes.gov](http://oregonvotes.gov)
- 모든 카운티 선거 사무소
- 우체국
- 도서관
- DMV 소재지

새 등록은 선거일 21일 전에 소인이 찍혀야 합니다.

### 다음의 경우 등록을 갱신해야 합니다.

1. 거주지 또는 우편 주소 변경
2. 이름을 변경한 경우
3. 정당 소속 변경

## 자주 묻는 질문

### 투표용지를 수령하지 못한 경우 어떻게 해야 하나요?

2026년 5월 7일까지 투표용지를 받지 못하면 Clackamas 카운티 선거부서(Clackamas County Elections) 503-655-8510으로 전화하십시오.

### 투표에 도움이 필요한 경우 어떻게 해야 하나요?

장애가 있는 유권자 또는 영어 이외의 언어로 투표하는 데 도움이 필요한 유권자는 Clackamas 카운티 선거 사무소(Clackamas County Elections)에 연락하여 유권자 지원 또는 통역 서비스를 받을 수 있습니다.

### 투표용지에 실수를 한 경우 어떻게 해야 하나요?

원하지 않게 기표한 곳에 "X" 표시를 하고 "not this" (잘못 표기)라고 쓴 다음, 원하는 선택지에 동그라미를 하면 됩니다.

### 투표용지 반환 후 마음이 바뀔 시 어떻게 하나요?

투표용지는 우편함 또는 투표용지 투입 장소에 넣자마자 투표로 간주됩니다. 새 투표용지를 발급할 수 없습니다.

### 투표용지를 우편으로 반송해야 하나요?

아니요. 투표용지를 우편으로 반송하거나 주의 공식 투입 장소에 직접 투입할 수 있습니다. 투표용지를 우편으로 반송하는 경우 선거일 일주일 전에 발송할 것을 권장합니다.

### 투표용지를 반송하려면 봉투에 우표가 있어야 하나요?

아니요, 선거부에 투표용지를 반송할 시 1급 우편요금이 필요하지 않습니다.

### 투표용지는 언제까지 반송해야 하나요?

U.S. Mail(미국 우편 서비스)을 통해 투표용지를 반송할 시, 선거일인 5월 19일 화요일까지의 소인이 찍혀야 합니다. 혹은 투표용지를 **2026년 5월 19일 화요일 선거일 오후 8시까지** Oregon 내 공식 투표용지 투입함에 투입할 수도 있습니다.

## CLACKAMAS 카운티 선거 사무소(CLACKAMAS COUNTY ELECTIONS)는 5월 19일 선거일 몇 시에 개방되나요?

Clackamas 카운티 선거 사무소(Clackamas County Elections Division)는 선거일에 투표 서비스 장소 두 곳에서 오전 7시부터 오후 8시까지 운영됩니다.

- Clackamas 카운티 선거 사무소(Clackamas County Elections Office)는 Oregon City의 1710 Red Soils Ct., Suite 100에 있습니다.
- 해피 밸리의 13793 SE Sieben Park Way에 있는 Happy Valley 도서관(Happy Valley Library) 안에 있는 Happy Valley 투표 센터(Happy Valley Vote Center)입니다.

503-655-8510 | [elections@clackamas.us](mailto:elections@clackamas.us) | [clackamas.us/elections](https://clackamas.us/elections)



## 투표용지 반환

2026년 5월 19일 선거일 오후 8시까지

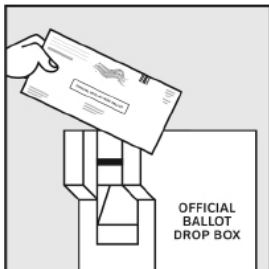
### 우편:

우표는 필요하지 **않습니다**. 투표용지는 반드시 선거일까지의 소인이 찍혀야 하며, 2026년 5월 26일 오후 5시까지 Clackamas 카운티 선거 사무소(Clackamas County Elections)에 도착해야 합니다.



### 투표 장소:

공식 투표용지 투입 장소는 편리하고 안전한 투입을 위해 2026년 4월 29일부터 선거일인 5월 19일 오후 8시까지 이용할 수 있습니다. 공식 투표용지 투표 장소는 본 팸플릿에 나열되어 있습니다.



귀하의 투표용지는 주정부의 공식 투표 장소에서 투표함에 넣을 수 있습니다.

주무장관 투표함 위치는 다음과 같습니다: <https://sos.oregon.gov/voting/Pages/drop-box-locator.aspx>

궁금한 사항이 있을 시 선거 사무소에 연락하시길 바랍니다. Clackamas 카운티 선거 사무소(Clackamas County Elections)

503-655-8510

## 공식 투표 장소

Clackamas 카운티 내 26개의 공식 투표용지 투입 장소는 2026년 4월 29일부터 선거일인 2026년 5월 19일 오후 8시까지 24시간 개방됩니다.

*\*차량으로 접근 가능한 투표함*

### **Clackamas 카운티 서기 및 선거 사무소\*(Clackamas County Clerk and Elections)**

1710 Red Soils Ct.

Oregon City, OR 97045

### **Boring – Clackamas 카운티 은행(Boring - Clackamas County Bank)\***

28500 SE Hwy 212

Boring, OR 97009

### **Canby 시빅 빌딩(Canby Civic Building)**

222 NE 2nd Ave

Canby, OR 97013

### **Canby - Arneson 가든(Canby - Arneson Garden)\***

249 S Sequoia Parkway

Canby, OR 97013

### **Clackamas 커뮤니티 칼리지 Harmony 캠퍼스(Clackamas Community College - Harmony Campus)**

7738 SE Harmony Rd

Milwaukie, OR 97222

### **Clackamas 커뮤니티 칼리지 – Oregon 시 캠퍼스(Clackamas Community College – Oregon City Campus)**

19600 Molalla Ave

Oregon City, OR 97045

(투표함은 Rook 홀(Rook Hall) 옆 Orange 주차장에 위치한 Tri-Met 버스 정류장 근처에 위치)



**Colton Tel\***

20983 S Hwy 211  
Colton, OR 97017

**Damascus 스퀘어(Damascus Square)\***

19830-20000 SE Hwy 212  
Damascus, OR 97089

**Estacada 시청(Estacada City Hall)**

475 SE Main St  
Estacada, OR 97023

**Estacada 공공 도서관(Estacada Public Library)\***

825 NW Wade St  
Estacada, OR 97023

**Gladstone 시민 센터(Gladstone Civic Center)**

18505 Portland Ave  
Gladstone, OR 97027

**Happy Valley 시청(Happy Valley City Hall)\***

16000 SE Misty Dr  
Happy Valley, OR 97086

**Happy Valley 도서관(Happy Valley Library)**

13793 SE Sieben Park Way  
Happy Valley, OR 97086

**Hoodland 공공 도서관(Hoodland Public Library)**

24525 E Welches Rd  
Welches, OR 97067

**Lake Oswego 시티 홀(Lake Oswego City Hall)\***

380 A Ave

Lake Oswego, OR 97034

**Lake Oswego - Oswego – Westlake 파크(Lake Oswego - Westlake Park)\***

14165 Bunick Dr

Lake Oswego, OR 97035

**Milwaukie 시청(Milwaukie City Hall)**

10501 SE Main St

Milwaukie, OR 97222

**Milwaukie 공공 안전 빌딩(Milwaukie Public Safety Building)**

3200 SE Harrison St

Milwaukie, OR 97222

**Molalla 공공 도서관(Molalla Public Library)\***

201 E 5th Street

Molalla, OR 97038

**Oak Lodge 도서관(Oak Lodge Library)/Concord 커뮤니티 센터(Concord Community Center)**

3783 SE Concord Road

Milwaukie, OR 97267

**Oregon 시티 - 시청\* (Oregon City - City Hall)**

625 Center St

Oregon City, OR 97045

**Sandy 시청(Sandy City Hall)**

39250 Pioneer Blvd

Sandy, OR 97055

**Sandy 공공 도서관(Sandy Public Library)\***

38980 Proctor Blvd

Sandy, OR 97055

**West Linn 시청(West Linn City Hall)**

22500 Salamo Rd

West Linn, OR 97068

**West Linn 공공 도서관(West Linn Public Library)**

1595 Burns St

West Linn, OR 97068

**Wilsonville 시청(Wilsonville City Hall)\***

29799 Town Center Loop E

Wilsonville, OR 97070

투표한 투표용지는 주의 공식 투표현장에 두고갈 수 있습니다. 주무장관 투표함 위치는 다음과 같습니다: <https://sos.oregon.gov/voting/Pages/drop-box-locator.aspx>

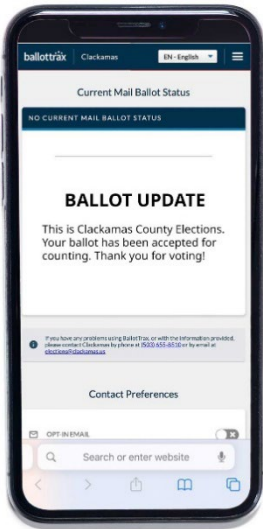
## 내 투표용지를 어떻게 추적하나요?



등록하여 투표 용지를 추적하세요! 유권자의 투표가 쉽고 안전하게 우편 투표용지로 추적하고 집계되는 것을 확인하십시오! 우편 발송에서 수령까지 투표과정에서 투표용지가 어디에 있는지 알 수 있습니다.

Clackamas 카운티 유권자는 문자, 전화 또는 이메일을 통해 알림을 수신하기 위해 가입할 수 있습니다. 투표용지가 언제 발송되는지 알아야 합니다. 투표를 하고 투표지를 반송한 후, 투표 개표가 승인되면 알림을 받게 됩니다. 유권자의 투표는 익명으로 유지되며 기밀로 유지됩니다.

투표용지를 추적하려면 [clackamas.us/elections/track-your-ballot](https://clackamas.us/elections/track-your-ballot)에서 온라인으로 등록하십시오. 이 서비스는 유권자에게는 무료입니다.



503-655-8510 | [elections@clackamas.us](mailto:elections@clackamas.us) | [www.clackamas.us/elections](https://www.clackamas.us/elections)

## 자료 찾아보기!



Clackamas 카운티 선거부서(Clackamas County Elections)에서 정확하고 신뢰할 수 있는 정보를 찾아보십시오.

다음 정보는 [www.clackamas.us/elections](http://www.clackamas.us/elections)에서 확인할 수 있습니다.

- 유권자 정보
- 공식 투표용지 투입 장소
- 유권자 지원
- 선거 결과 및 반송하기
- 기타 선거 데이터

## 사무소 운영 연장 시간

Clackamas 카운티 선거 사무소(Clackamas County Elections)는 유권자의 편의를 위해 운영 시간을 연장합니다.

## 유권자 등록 마감일

2026년 4월 28일

오전 8시 30분 ~ 오후 7시

## 토요일 시간

2026년 5월 16일

오전 10시 - 오후 2시

## 선거일

2026년 5월 19일

오전 7시 ~ 오후 8시

## Clackamas 카운티 선거 사무소(Clackamas County Elections)

유권자를 위한 두 군데의 투표 장소가 있습니다!

### **\*\*Clackamas 카운티 선거사무소(Clackamas County Elections)\*\***

카운티 선거사무소

1710 Red Soils Ct., Suite 100

Oregon City, OR 97045

### **\*\*Happy Valley 유권자 센터(Happy Valley Vote Center)\*\***

5월 4일부터 5월 19일 선거일까지 운영

Happy Valley 도서관(Happy Valley Library) 내

13793 SE Sieben Park Way

Happy Valley, OR 97015

### **두 군데 장소의 운영 시간:**

월~금요일, 8:30 A.M.~5 P.M.

토요일, 5월 16일, 10 A.M.~2 P.M.

선거일, 5월 19일, 7 A.M.~8 P.M.

### **각 유권자 서비스 장소에서 시민은 다음과 같이 할 수 있습니다.**

- 분실되거나 훼손된 투표용지 교체,
- 유권자 등록 정보 업데이트,
- 장애가 있는 경우 투표 지원 요청,
- 투표에서 언어 지원이 필요한 선호하는 언어로 투표 지원 요청,
- 투표한 투표용지 반송,
- 직접 투표.

### **반드시 투표용지 반송 봉투에 서명해야 합니다.**

가장 중요한 것은 반송 봉투의 서명란에 서명하는 것입니다. 반송 봉투에 서명하지 않을 시 투표용지를 개표하지 않습니다. 모든 서명은 서류상의 등록 서명과 대조하여 확인합니다. 투표 개표를 위해서는 서명이 일치해야 합니다.

# Clackamas 카운티 유권자용 한국어 팸플릿

서명을 잊거나 투표용지와 다르게 서명하면, 해당 투표용지는 잠정 투표용지로 처리됩니다. 이 경우 귀하는 우편으로 통보받으며, 귀하의 투표가 집계되도록 필요한 조치를 취할 수 있습니다. 유권자는 선거일로부터 21일 후 오후 5시까지 잠정 투표용지 투표에 대해 조치할 수 있습니다.

장애가 있어 투표용지 반송 봉투에 서명할 수 없는 유권자는 Clackamas 카운티 선거 사무소(Clackamas County Elections)에 연락하여 서명 스탬프 공증 양식을 요청할 수 있습니다. Signature Stamp Attestation Form 이 양식을 통해 유권자는 유권자 등록 서류에 서명 스탬프나 기타 표시를 서명으로 사용할 수 있습니다.

특정 유권자를 대신하여 반송 봉투에 서명할 수 없으며, 위임장이 있거나 후견인인 경우에도 마찬가지입니다. 다른 사람의 투표용지에 대신 서명하는 것은 중범죄이며, 최대 5년의 징역형과 최대 125,000달러의 벌금형에 처해질 수 있으며, 최대 10,000달러의 벌금이 부과되는 민사적 불법행위일 수 있습니다.

유권자는 Clackamas 카운티 선거 사무소(Clackamas County Elections)에 503-655-8510번으로 전화하거나 [elections@clackamas.us](mailto:elections@clackamas.us)로 이메일을 보내 서명 스탬프 공증 양식 또는 기타 지원을 요청할 수 있습니다.

## 투표 정보

**유권자의 투표는 소중한입니다!**

2026년 5월 19일 예비선거에 투표하여 여러분의 목소리를 들을 수 있게 해 주십시오.

**투표 계획을 세우십시오.**

- 투표용지를 어디에서 수령하는지 아시나요? 등록 정보가 최신 상태인가요?
- 언제 투표할 예정인가요? 투표용지는 2026년 4월 29일에 유권자에게 발송되며 5월 19일 선거일 오후 8시까지 반환해야 합니다.
- 투표용지를 어떻게 반환할 예정인가요?
  - 우편 - 5월 19일 선거일까지의 소인이 찍혀야 합니다. 우표는 필요하지 않습니다.
  - 공식 투표용지 투입함 - 5월 19일 선거일 오후 8시까지 투표함에 반환해야 합니다.

**서명을 잊지 마십시오!**

반송 봉투에 서명하지 않을 시 투표용지를 개표하지 않습니다. 모든 서명은 파일에 등록된 등록 서명과 대조되며, 투표용지의 검증 및 개표를 위해서는 서명이 일치해야 합니다.

**질문이 있으신가요?**

Clackamas 카운티 선거 사무소(Clackamas County Elections) 503-655-8510 | [elections@clackamas.us](mailto:elections@clackamas.us) | [clackamas.us/elections](https://clackamas.us/elections)

**서명이 필요합니다!**

**소인은 중요합니다!**

**우표는 필요하지 않습니다!**

우편 발송된 투표용지 봉투의 접수를 위해서는 다음에 해당해야 합니다.

# Clackamas 카운티 유권자용 한국어 팸플릿

- 서명되었고,
- 선거일 당일 또는 이전의 소인이 찍혀 있고,
- 5월 26일 오후 5시까지 Clackamas 카운티 선거 사무소(Clackamas County Elections Office)에 도착한 경우.

늦어도 선거일 7일 전까지 투표용지를 우편으로 발송할 것을 권장합니다.

투표용지는 선거일 오후 8시까지 모든 투표용지 투입 장소에 반환할 수 있습니다.

**투표용지 봉투에 서명하시기 바랍니다!** 귀하의 서명이 등록된 서명과 일치해야만 투표용지가 집계될 수 있습니다.

## 법안 3-633

### Clackamas 카운티

카운티 보안관 공공 안전을 위한 5년 지역 선택 부담금

#### 의제:

Clackamas 카운티가 2027년부터 5년간 법 집행 서비스를 위해 평가액 1,000달러당 53.4센트의 세율로 부담금을 부과하는 데 동의하십니까?

이 법안으로 인해 재산세가 3% 넘게 오를 수 있습니다.

#### 개요:

이 법안은 2021년 유권자에 의해 승인되어 2026년에 만료되는 기존 공공 안전 부담금을 대체합니다. 이 부담금이 승인될 경우 Clackamas 카운티 보안관 사무소(Clackamas County Sheriff's Office)는 다음과 같은 서비스를 제공할 수 있습니다.

- Clackamas 카운티 전역에서 지역사회 안전을 위해 다음 인력 지원
- 응급 출동 요청에 대응하고 도로 순찰을 수행하는 순찰 보안관보 34명
- 노인 학대/방임, 인신매매, 중범죄를 조사하는 수사관 5명
- 구치소 보안관보 30명을 지원하여 84개 수용 시설 유지 이 84개 수용 시설은 2006년 최초 부담금 승인 이후 운영되었으며, 지역사회로 조기 석방되는 수감자 수를 감소시키는 데 기여함
- 다음을 위한 자금 확보
- 구치소 보안관보 6명을 지원하여 구치소 내 26개 정신 건강/의료 수용 시설 유지
- 바디 카메라 프로그램
- 내부 감사 수사관 2명
- 마약 밀매 및 신원 도용, 재산 범죄, 아동 학대/방임과 같은 마약 관련 범죄를 단속하는 보안관 전담 마약 단속팀

이 부담금으로 평가액 1,000달러당 53.4센트의 비용이 발생합니다. Clackamas 카운티의 주택 중간 평가액인 358,313달러 기준으로 월 약 15.95달러, 연간 약

# Clackamas 카운티 유권자용 한국어 팸플릿

191.34달러의 부담이 예상됩니다. 제안된 세율은 2027~28 회계연도에 3,768만 달러, 2028~29 회계연도에 3,908만 달러, 2029~30 회계연도에 4,052만 5천 달러, 2030~31 회계연도에 4,202만 달러, 2031~32 회계연도에 4,358만 달러의 자금을 조달할 것으로 예상됩니다.

이 법안에 따른 예상 조세 비용은 추산 당시 카운티 평가자가 이용할 수 있는 최선의 정보를 기반으로 한 추산치일 뿐이며, 조기 납부 할인, 압축, 징수율의 영향을 반영할 수 없습니다.

## 사유서

Clackamas 카운티 유권자들은 2006년에 Clackamas 카운티 최초 공공 안전 지역 선택 부담금을 승인했으며, 이후 2011년, 2016년, 2021년에 이를 재승인했습니다. 이 부담금은 카운티 공공 안전 서비스 자금의 일부를 제공합니다.

현재 부담금은 2021년에 승인되었으며, 2026년 12월 31일에 만료됩니다. 법안 3-633은 이 만료 예정 부담금을 대체합니다.

만료 예정 부담금은 다음과 같은 서비스에 자금을 제공하고 있습니다.

- Clackamas 카운티 구치소(Clackamas County Jail) 내 84개 수용 시설
- 구치소 보안관보 36명
- 정신 건강/의료 수용 시설 26개
- 순찰 보안관보 34명
- 수사관 5명
- 보안관 전담 마약 단속팀
- 바디 카메라 프로그램
- 내부 감사 조사관 2명

법안 3-633에 찬성할 경우 기존 공공 안전 지역 선택 부담금 세율을 평가액 1,000달러당 0.368달러에서 0.534달러로 변경하여 위 서비스를 유지하게 됩니다. 이는 평가액 1,000달러당 0.166달러 증가에 해당합니다. 이는 평가액 358,313달러 주택 기준

# Clackamas 카운티 유권자용 한국어 팸플릿

연간 191.34달러의 부담에 해당합니다.

법안 3-633에 찬성할 경우 다음이 가능합니다.

- 2006년 최초 부담금 통과 이후 운영된 Clackamas 카운티 구치소(Clackamas County Jail) 내 84개 수용 시설 유지 및 조기 석방 수감자 감소
- 현재 구치소 보안관보 36명을 유지하지 위한 자금 확보
- 정신 건강/의료 수용 시설 26개 유지
- 응급 출동 요청에 대응하고 도로 순찰을 수행하는 현재 순찰 보안관보 34명 유지
- 마약 밀매 및 신원 도용, 재산 범죄, 아동 학대/방임과 같은 마약 관련 범죄를 단속하는 보안관 전담 마약 단속팀 유지
- 노인 학대/방임, 아동 학대/방임, 인신매매, 중범죄를 조사하는 수사관 5명 유지
- 보안관 바디 카메라 프로그램 유지
- 내부 감사 조사관 2명 유지

이 부담금은 2027년부터 2032년까지 5년간 적용됩니다. 향후 갱신은 유권자의 승인 없이는 이루어지지 않습니다. 이 법안으로 조달되는 자금은 투표 제목에 명시된 법 집행 목적에만 사용되어야 합니다.

이 법안으로 평가액(실제 시장 가치와 다름) 1,000달러당 0.534달러의 비용이 발생합니다. Clackamas 카운티의 주택 중간 평가액인 358,313달러 기준으로 월 약 15.95달러, 연간 약 191.34달러의 부담이 예상됩니다. 제안된 세율은 2027~28 회계연도에 3,768만 달러, 2028~29 회계연도에 3,908만 달러, 2029~30 회계연도에 4,052만 달러, 2030~31 회계연도에 4,202만 달러, 2031~32 회계연도에 4,358만 달러의 자금을 조달할 것으로 예상됩니다.

*(이 정보의 제공자: Clackamas 카운티 보안관 사무소(Clackamas County Sheriff's Office))*

## 법안 3-635

### Lake Oswego 시(City of Lake Oswego)

지역 사회 안전 개선을 위한 South Shore 소방서(South Shore Fire Station) 재건 자금 지원

#### 의제:

Lake Oswego가 지역 사회 안전 강화를 위해 South Shore 소방서(South Shore Fire Station)를 재건하고자 2,060만 달러의 공채를 발행하는 데 동의하십니까?

#### 요약:

본 법안이 승인될 시 기존 South Shore 소방서(South Shore Fire Station)(1971년 건설)를 철거하고 대체 소방서를 건설하기 위해 일반보증채를 발행할 수 있습니다.

신규 소방서는 최신식으로 건설하여 대응 시간을 줄이고 소방관의 안전을 개선하며, 지진 안전 기준을 충족하게 됩니다.

전담팀은 지속적인 개조 및 소방서 폐쇄, 권장된 소방서 재건 등과 같은 대체 방안을 평가하였습니다. 현행 건물 법규 및 환경 법률에 따르면 개조 비용이 신규 건설 비용보다 더 많이 듭니다. 또한 소방관 전용 구역의 경우 필수 시설에 대한 현행 지진 안전 기준을 충족하도록 보강할 수 없어 소방관과 지역 사회가 지진에 취약한 상태에 노출되므로 반드시 재건해야 합니다.

법안이 통과되지 않을 시 현재의 소방서는 사용하기에 안전한 경우에는 계속해서 운영되지만, 향후에는 폐쇄될 가능성이 있습니다.

공채는 연간 부동산 평가액 1,000달러당 0.19달러로 추정됩니다. 실제 세율은 이자율 및 평가액 변화에 따라 달라질 수 있습니다.

#### 사유서

## South Shore 소방서(South Shore Fire Station) 배경

1971년에 건설된 South Shore 소방서(South Shore Fire Station)는 1880 South Shore Boulevard에 위치해 있으며, Lake Oswego의 소방서 네 곳 중 가장 오래된 곳입니다. 소방서는 주로 Lakeridge 고등학교(Lakeridge High School), Hallinan 초등학교(Hallinan Elementary School), Luscher 농장(Luscher Farm), Lake Oswego 레크리에이션 및 수영 센터(Lake Oswego Recreation and Aquatic Center), Mary's Woods, Stafford 은퇴자 단지(Stafford Retirement Community)를 포함한 남동쪽 구역을 담당하고 있습니다. South Shore 소방서(South Shore Fire Station)는 시 전역의 비상 대응 시스템의 일부입니다. 본 소방서의 인력 및 차량, 장비는 Lake Oswego 지역 사회 전역에서 발생하는 중대 사건 및 응급 의료 상황에 대응합니다.

## 시설 결함 및 지진 안전

시 의회가 임명한 지역 사회 전담반은 시설을 평가한 후 South Shore 소방서(South Shore Fire Station)의 사용 수명이 다하였다고 판단했습니다. 건물은 소방서, 학교 또는 병원 등 필수 공공 시설에 적용되는 현행 지진 안전 기준을 충족하지 않습니다. 전담팀은 기존 소방관 전용 구역을 필수 시설에 대한 지진 안전 기준을 충족하도록 보강할 수 없다는 점을 확인했습니다. 전담팀은 대안을 평가한 후 새로운 지진 안전시설을 재건하는 것이 기존 건물을 개조하는 것에 비해 경제적이라 판단하였습니다.

## 건강 및 운영상 개선

법안이 승인될 시 다음을 포함하도록 설계된 신규 시설 건설에 자금이 지원됩니다.

- **오염 물질 제거 구역:** 소방관이 화재 진압 과정에서 흔히 직면하는 암 유발 물질에 대한 노출을 줄일 수 있는 전용 공간을 마련합니다.
- **현대식 차고:** 현재의 1971년식 건물에 수용할 수 없는 해양 구조 보트 및 산불 대응 트럭 등 현대식 긴급 차량 및 장비를 수용할 수 있도록 차고를 확대합니다.
- **출동 준비:** 우선순위가 높은 신고의 90%를 8분 이내에 처리하는 등 시의 현행 비상 대응 목표를 유지할 수 있는 시설을 마련합니다.

## 제안된 법안 및 재정적인 영향

전담팀은 South Shore 소방서(South Shore Station) 개조 및 폐쇄와 같은 대안을

# Clackamas 카운티 유권자용 한국어 팸플릿

평가한 후 현행 건물 법규 및 환경상 규정으로 인해 1970년대의 자재를 사용한 건물을 개조하는 것이 건물을 새로 건설하는 것보다 비용이 훨씬 많이 들기에 일반보증채를 통한 전면 교체를 권장했습니다. 시 의회는 전담팀의 권고 사항을 검토한 후 본 법안을 유권자 투표에 부쳤습니다.

법안 3-635는 기존 건물을 철거하고 현재 위치에 신규 소방서를 건설하기 위해 최대 2,060만 달러의 일반보증채 발행을 승인합니다.

부동산 소유자가 납부할 공채 금액은 연간 부동산 평가액 1,000달러당 약 0.19달러로 추정됩니다. 평가액이 60만 달러인 주택의 경우 연간 비용은 114달러로 추산됩니다.

법안이 통과되지 않을 시 2,060달러의 공채가 발행되지 않으며, 재산세가 부과되지 않습니다. 현재의 소방서는 사용하기에 안전한 경우 계속해서 운영되지만, 최신식 지진 안전, 건강 또는 안전 기준 충족을 위한 개조는 진행되지 않습니다.

*(본 정보 제공자: Laura Hawkins, 시 기록관/시 선거 관계자, Lake Oswego 시(City of Lake Oswego))*



## 법안 3-637

### Rivergrove 시(City of Rivergrove)

일반 운영을 위한 5년 지역 선택 부담금

#### 의제:

Rivergrove 시(City of Rivergrove)가 2026~2027년부터 5년간 일반 운영을 위해 평가액 1,000달러당 0.50달러를 부과하는 데 동의하십니까? 본 법안으로 인해 재산세가 3% 넘게 오를 수 있습니다.

#### 요약:

본 법안을 통한 수익은 일반적인 도시 기능을 지원하고 필요시 계획 및 공학, 법률 서비스 제공을 보장하는 데 사용됩니다. 해당 서비스를 통해 정보에 입각한 의사 결정, 적시 검토, 주 및 지역 요건 준수가 가능합니다. 법안은 효율적인 도시 운영을 지원하고 Rivergrove 시(City of Rivergrove)가 거주민을 효과적이고 투명하게 도울 수 있도록 하는 능력도 증진합니다. 요청된 세율을 통해서는 2026~2027 회계연도에 약 63,000달러가 확보됩니다.

#### 사유서

Rivergrove 시(City of Rivergrove)는 유권자 여러분께 일반 도시 운영 자금 지원을 위해 5년간의 지역 선택 부담금을 승인해 주실 것을 요청합니다.

Rivergrove는 영구 재산세 과세 기준이 없습니다. 시는 현재 주로 연간 약 37,000달러의 가맹비와 Oregon 주가 운영 지원 목적으로 제공하는 약 10,000달러의 수익금에 의존합니다. 해당 수익은 기본 행정 및 운영 수요 자금으로 사용되나, 범위가 제한적입니다.

승인될 시 부담금은 2026~2027 회계연도부터 5년간 평가액 1,000달러당 0.50달러의 재산세율을 승인하게 됩니다. 현행 평가액 기준으로 부담금을 통해 연간 약 63,000달러를 확보하게 될 것으로 예상됩니다. 해당 세율은 평가액이 50만 달러인



# Clackamas 카운티 유권자용 한국어 팸플릿

부동산 소유자는 매년 약 250달러를 납부하게 됩니다.

부담금을 통한 수익은 일반 도시 운영에 사용됩니다. 이에는 주 및 지역 요건 준수와 일상 도시 운영에 필요한 계획, 공학, 법률 지원, 기타 행정 기능 등의 서비스가 포함될 수 있습니다.

법안은 시의 책임 수행 능력을 지원하기 위해 추가적인 임시 자금원도 제공합니다. 부담금은 유권자의 갱신이 없을 경우 5년 후 만기됩니다.

법안 승인으로 인해 재산세가 연 3% 넘게 오를 수 있습니다.

*(본 정보 제공자: Analeis Weidlich, 시 행정담당관, Rivergrove 시(City of Rivergrove))*

## 법안 3-632

### Wilsonville 시(City of Wilsonville)

도시 재생 계획에 유권자 승인이 필요하도록 헌장 개정

#### 의제:

도시 재생 계획의 수립 또는 중대한 변경 시 유권자에게 통지하고 승인을 요구하도록 Wilsonville 헌장을 개정하는 데 동의하십니까?

#### 개요:

이 법안은 도시 재생 계획('계획')의 수립 또는 중대한 변경 시 유권자의 승인을 요구하도록 Wilsonville 헌장을 개정합니다. 시는 신규 도시 재생 채무를 승인하는 투표가 실시될 경우, 차입 금액, 채무 기간, 총 상환 예상 금액, 과세 지구에 미치는 영향, 그리고 해당되는 경우 추가 주택 수와 상업 및 산업용 면적과 관련된 타당성 조사 가정 등을 포함한 공시를 제공해야 합니다.

도시 재생 기관('기관')이 기존 계획에 따른 모든 도시 재생 채무 상환 이후에도 계속 운영되며, 채무 상환 완료 후 4년 동안 신규 계획이 승인되지 않을 경우, 시는 해당 기관의 존속 여부에 대해 지역 유권자를 대상으로 자문 투표를 실시해야 합니다.

유권자 과반수가 기관의 존속을 지지할 경우, 시 의회는 추가로 4년 동안 제안된 계획을 검토할 수 있습니다.

*(이 정보의 제공자: Kimberly Veliz, 시 기록관)*

## 법안 26-263

# Riverdale 제51J 교육구(Riverdale School District 51J)

Riverdale 교육구 운영을 위한 5년 지역 선택세

### 의제:

Riverdale 교육구가 2026~27 회계연도부터 5년간 운영 비용을 충당하기 위해 평가액 1,000달러당 1.67달러의 세율로 부담금을 부과하는 데 동의하십니까? 이 법안으로 인해 재산세가 3% 넘게 오를 수 있습니다.

### 개요:

2000년 이후 유권자들은 Riverdale 제51J 교육구(Riverdale School District 51J)의 운영을 지원하기 위해 지역 선택 부담금을 승인해 왔습니다. 이 법안은 교육구 운영 자금을 지원하기 위해 향후 5년간 매년 평가액 1,000달러당 1.67달러의 재산세를 부과할 수 있도록 승인하는 내용을 담고 있습니다. 이는 교육구의 현재 지역 선택 부담금 세율인 평가액 1,000달러당 1.37달러에서 인상된 수준입니다.

지역 선택 부담금은 교사 유지와 Riverdale에서 제공되는 교육 프로그램 지원을 위한 자금을 제공합니다. 승인될 경우 이 법안은 Riverdale의 교육 프로그램, 인력 구성 및 일반 운영을 지원하기 위한 추가 자금을 제공하게 됩니다. 승인되지 않을 경우 교육구는 2026~27년 예산을 1,000,000달러 이상 삭감해야 하며, 이는 교사 7명 감축 또는 수업일 약 21일 감소에 해당하는 수준으로 추정됩니다.

평가액 1,000달러당 1.67달러의 세율은 평가액 100,000달러당 연간 약 167달러의 부담에 해당하며, 이는 현재 부담금 대비 평가액 100,000달러당 연간 약 30달러 증가한 수준입니다.

이 지역 선택 부담금은 5년간 총 7,530,900달러의 자금을 조달할 것으로 예상됩니다.

2026~2027년 1,418,300달러  
2027~2028년 1,461,000달러  
2028~2029년 1,505,400달러  
2029~2030년 1,550,000달러  
2030~2031년 1,596,200달러

## 사유서:

### 지역 선택 부담금 법안이란 무엇인가요?

교육구의 현행 지역 선택 부담금은 2026년 6월 30일에 만료됩니다. 유권자의 승인이 없을 경우 해당 부담금은 종료되며 관련 재원은 0이 됩니다. 이 법안은 기존 부담금을 대체하며 앞으로 5년간 평가액 1,000달러당 1.67달러의 세율을 설정합니다. 이로부터 발생하는 모든 자금은 Riverdale 교육구(Riverdale School District)에 유지되며, Riverdale 학생들의 교육을 지원하는 데 사용됩니다.

### Riverdale 교육구(Riverdale School District)에 지역 선택 세입이 필요한 이유가 무엇인가요?

주정부 자금으로는 학생 교육에 실제로 소요되는 비용을 충당하지 못하고 있습니다. 최근 몇 년간 주정부 배정액은 증가했지만, 인플레이션과 운영 비용 증가를 고려할 때 교실 수업과 학생 서비스에 사용할 수 있는 자금은 상대적으로 정체되어 있습니다. 지역 선택 부담금은 인력 구성, 교육 프로그램(International Baccalaureate Program 포함), 교육구 운영을 지원하기 위한 필수 세입을 제공합니다. 2025년 Niche는 Riverdale을 Oregon 주 공립 고등학교 1위이자 공립 K-8 학교 1위로 평가했습니다.

- 2024~25 학년도 기준 Riverdale은 학생 1인당 약 11,000달러의 주정부 자금을 받았으나, 실제 교육 비용은 19,000달러를 초과했습니다. 교육구는 현재 교육 수준과 지원을 주로 지역 선택 부담금과 재단 지원을 통해 유지하고 있습니다. 부담금으로 재원이 확보되지 않을 경우 교육구는 서비스 전반에 걸쳐 상당한 축소를 시행해야 합니다.

## 이 법안이 통과되면 어떤 변화가 발생하나요?

이 부담금은 지난 25년 동안(2000년, 2005년, 2010년, 2015년, 2020년) 유권자들이 승인해 온 자금을 계속 지원합니다. 세율은 지난 10년간 인상되지 않았습니다. 지역 선택 부담금은 교사 유지, 교육 프로그램 및 인력 구성에 활용되며 미술과 음악을 포함한 교육 과정을 유지하고 일반 운영을 지원합니다. 부담금이 승인되지 않을 경우 교육구는 2026~27년 예산을 1,000,000달러 이상 삭감해야 하며, 이는 교사 7명 감축 또는 수업일 약 21일 감소에 해당합니다.

## 지역 선택 부담금은 어떻게 사용되나요?

지역 선택 세입은 운영 예산의 일부로 다음과 같은 항목을 지원합니다.

- 경험 많은 교사의 유지 및 채용
- 소규모 지역 학교 경험 유지
- 학업 및 확장 프로그램 지원
- 교육 자료 및 소모품
- 보안 및 시설 유지보수 등 운영 비용

## 이 부담금은 얼마를 조달하나요?

이 부담금은 5년간 총 7,530,900달러를 조달할 것으로 예상됩니다.

- 2026~27년: 1,418,300달러
- 2027~28년: 1,461,000달러
- 2028~29년: 1,505,400달러
- 2029~30년: 1,550,000달러
- 2030~31년: 1,596,200달러

## 이 부담금은 내가 내는 세금에 어떤 영향을 미치나요?

이 5년 부담금은 Riverdale의 현행 지역 선택 부담금 세율인 평가액 1,000달러당 1.37달러를 평가액 1,000달러당 1.67달러로 대체하여 평가액 1,000달러당 0.30달러의 차이를 발생시킵니다.

# Clackamas 카운티 유권자용 한국어 팸플릿

- 평가액 1,000,000달러의 주택 기준으로 연간 약 1,670달러(월 약 139달러)의 부담이 예상되며, 이는 현행 세율 대비 연간 약 300달러, 월 약 25달러 증가한 수준입니다. 실제 세액은 평가액, 투표 법안 제5호 제한, 압축, 징수율 등에 따라 달라질 수 있습니다.

(이 정보의 제공자: Chris Russo, 교육감, Riverdale 제51J 교육구(Riverdale School District 51J))



## 법안 3-636

### Canby 제86 교육구(Canby School District 86)

Canby 학교 및 교사, 학급 규모 보존을 위한 5년 부담금

#### 의제:

지역구가 Canby 학교 학급 규모, 프로그램 보존을 위해 2026~2027년부터 5년간 평가액 1,000달러당 1.50달러의 부담금을 부과하는 데 동의하십니까? 감독이 필요합니다. 본 법안으로 인해 재산세가 3% 넘게 오를 수 있습니다.

#### 요약:

Canby 교육구(Canby School District)는 비용 상승과 부족한 주 및 연방 자금 지원으로 인해 2026~2027학년도에 상당한 자금 부족을 예상합니다. 지역구는 이미 예산의 약 11%를 삭감했습니다. 부담금이 없을 시 추가 축소 대상에는 다음이 포함될 수 있습니다.

- 학교 긴급 폐쇄 조치
- 약 60명의 교사 및 지원 인력 감축
- 학급 규모 확대
- 직업 및 기술 교육 프로그램 축소
- 음악, 예술, 독서 지원 및 상담 축소

승인될 시 Canby 학교 부담금을 통해 5년간 매년 약 590만 달러의 자금이 확보되며, 지원 대상에는 다음이 포함됩니다.

- 지속적인 지역 학교 운영
- 교사 직책
- 합리적인 학급 규모
- 직업 및 기술 교육, AP 및 이중 학점 프로그램

# Clackamas 카운티 유권자용 한국어 팸플릿

- 상담 및 간호 지원
- 초등 독서 지원
- 음악 및 예술
- 체육 및 교과 외 활동 프로그램

자금은 별도의 하위 계정에 편성되며, 시민 예산 위원회 및 학교 이사회의 감독을 통해 지출을 감시하여 유권자가 승인한 대로 자금이 사용되는지 확인할 예정입니다.

부담금은 학교 행정에 사용되지 않습니다. 자금 지출 내역은 지역구의 연간 제삼자 감사 대상에 포함됩니다. 본 부담금을 통해 5년간 약 3,150만 달러가 총당됩니다.

연도별 예상 총액은 2026~2027년 590만 달러, 2027년~2028년 610만 달러, 2028~2029년 630만 달러, 2029~2030년 650만 달러, 2030~2031년 670만 달러입니다.

## 사유서

Canby 교육구(Canby School District) 이사회는 유권자에게 5년간의 지역 선택 부담금을 상정했습니다. 부담금 투표는 2026년 5월 19일로 예정되어 있으며, 승인될 시 2026~2027학년도에 개시되어 2030~2031학년도에 종료됩니다.

## 배경 및 목적

Canby 교육구(Canby School District)는 2026~2027학년도에 예산이 상당히 부족할 것으로 예상합니다. 부족한 주 및 연방 자금 지원, 비용 상승, 자금 지원이 없는 명령으로 인해 약 630만 달러의 적자가 발생했으며, 이는 지역구 전체 예산의 약 20%에 해당하는 금액입니다. 지역구는 이미 현재 2025~2026학년도 예산의 11% 삭감(74명의 정규직 상응 인력 축소 포함), 학급 규모 확대, K-6학년의 예술 및 음악 프로그램 50% 축소 등 비용 절약 단계를 추진하고 있습니다.

## 부담금 부재 시 잠재적 영향

지역 선택 부담금 부재 시 지역구는 추가 감축이 필요할 것으로 예상되며, 이에는 다음 사항이 포함됩니다.

# Clackamas 카운티 유권자용 한국어 팸플릿

- 향후 2027~2028학년도 지역 학교 통합
- 약 60명의 교사 및 교육 지원 인력 감축
- 학급 규모 확대 – K-6학년의 경우 약 1:30 비율, 7-12학년의 경우 1:35-40 비율
- K-6학년 혼합 학급 및 잠재적인 등교 일수 축소
- 직업 및 기술 교육 프로그램 축소 또는 폐지
- 음악 및 예술 프로그램 축소 또는 폐지
- K-6학년 독서 지원, 학교 기반 상담 및 간호 서비스 축소
- 이중 학점 및 대학 과목 선이수제 프로그램 축소
- 중고등학교 대상 체육 프로그램과 교과 외 활동 축소 또는 폐지

## 부담금 사용 대상

부담금 수익은 Canby 학생들의 이익을 위해서만 사용됩니다. 주 및 다른 교육구 또는 추가 관리자 고용에 사용되지 않습니다. 해당 자금으로 다음 사항을 유지할 수 있습니다.

- 지속적인 지역 학교 운영
- 교사 직책 및 기타 학교 기반 직원
- 합리적인 학급 규모
- 직업 및 기술 교육(농업, 건설, 유아 교육, 제조), 대학 과목 선이수제, 이중 학점 프로그램
- 상담 및 간호 지원
- 초등 독서 지원
- 음악 및 예술 프로그램
- 체육 및 교과 외 활동 프로그램

## 책임 및 감독

지역구는 부담금 징수를 위한 전용 자금 계좌를 개설하여 상세한 회계 및 투명성을 보장할 계획입니다. 지출액은 연례 제삼자 감사 대상이며 공공 보고서가 작성됩니다. 시민 예산 위원회와 학교 위원회는 감독을 통해 자금이 유권자가 의도한 대로

# Clackamas 카운티 유권자용 한국어 팸플릿

사용되는지를 검증합니다. 부담금은 학교 행정에 사용되지 않습니다.

## 비용 정보

승인될 시 2026~2027년부터 부담금 세율은 부동산 평가액 1,000달러당 1.50달러입니다. 예를 들어 평가액 중앙값이 285,361달러(실제 시장 가치/Zillow에 따라 상이)인 부동산을 소유하고 있는 소유자는 매달 약 35.67달러를 납부하게 됩니다.

부담금을 통해 첫 해에는 연 약 590만 달러가 총당될 것으로 예상되며, 해당 금액은 5년간 소폭 상승합니다. 연간 예상 총금액은 2026~2027년 590만 달러, 2027년~2028년 610만 달러, 2028~2029년 630만 달러, 2029~2030년 650만 달러, 2030~2031년 670만 달러, 총 3,150만 달러입니다. 실제 징수액은 지역구 내 부동산 평가액과 실제 시장 가치에 따라 변경됩니다.

[CanbySchoolsLevy.Org](http://CanbySchoolsLevy.Org)에서 자세히 확인하십시오.

(본 정보 제공자: Sara Magenheimer, 의장, Canby 학교 위원회)

## 법안 3-634

### Sandy 소방 지구(Sandy Fire District)

Sandy 소방 지구(Sandy Fire District)를 Clackamas 소방 지구(Clackamas Fire District)에 편입

#### 의제:

화재 진압 및 응급 의료 서비스를 위해 Sandy 소방 지구(Sandy Fire District)를 해체하고 Clackamas 소방 지구(Clackamas Fire District)에 편입하는 데 동의하십니까?

#### 요약:

Sandy 소방 위원회(Sandy Fire Board)는 Sandy 소방 지구(Sandy Fire District)를 해체하고 Clackamas 소방 지구(Clackamas Fire District)에 편입하는 것과 관련해 유권자의 승인을 요구합니다. Clackamas 소방 지구(Clackamas Fire District)는 현재 2030년 6월에 만료되는 임시 계약에 따라 Sandy 지역 거주민에게 화재 및 응급 의료 서비스를 제공하고 있습니다.

Clackamas 소방 지구(Clackamas Fire)는 2021년에 Sandy를 대상으로 서비스를 제공하기 시작했으며, 이에 따라 Sandy 소방서(Sandy Station)와 Eagle Creek 소방서(Eagle Creek Station)의 인력 및 장비가 확대되었습니다. 편입 후에도 해당 소방서의 인력은 유지되며, 임시 계약이 대체되어 거주민을 대상으로 지역구 단위의 영구적인 소방 및 EMS 서비스를 제공합니다. 구조 서비스 시간이 하루 12시간에서 24시간으로 확대되며 거주민에게 지역구 이사회와 공채 및 부담금과 같은 자금 지원 법안에 대한 선거권이 부여됩니다.

Clackamas 소방 지구(Clackamas Fire)는 Boring, Eagle Creek, Damascus를 포함해 26만 5천 명 이상의 거주민에게 서비스를 제공하고 있으며, 이 지역들은 모두 투표를 통해 해당 지구에 영구적으로 편입되었습니다.

법안이 승인될 시 부동산 소유자는 더 이상 Sandy 소방 지구(Sandy Fire)의 평가액

# Clackamas 카운티 유권자용 한국어 팸플릿

1,000달러당 2.1775달러라는 영구 세율의 세금을 납부하지 않아도 되며, 그 대신 Clackamas 소방 지구(Clackamas Fire)의 2.4012달러 세율의 세금을 납부하게 됩니다. 중위 부동산 평가액이 262,390달러인 경우, 금액차는 매달 4.90달러로 추정됩니다.

## 사유서

2021년부터 Clackamas 소방 지구 (Clackamas Fire)는 Sandy와의 서비스 계약에 따라 긴급 소방 및 응급 의료 서비스를 제공해 왔습니다. 해당 협력 덕분에 거주민들은 개선된 응급 서비스를 받게 되었으며, Clackamas 소방(Clackamas Fire)은 Sandy의 주요 소방서에서 3명으로 구성된 소방차 팀을 24/7(하루 24시간, 주 7일) 근무로 배치하고, 2인으로 새로 구성된 구조 팀을 하루 12시간, 주 7일 운영하고 있습니다.

Sandy 소방 지구(Sandy Fire District)는 이 법안을 유권자들에게 회부하여 Clackamas 소방 지구(Clackamas Fire District) 공식 편입 여부를 고려하도록 하고 있습니다. 편입을 통해 장기적인 응급 대응의 안정성이 보장되고, Sandy 유권자들은 지역구 이사회의 선출 및 참여를 통해 지역 대표성을 확대할 수 있으며, Boring, Happy Valley, Damascus, Oregon City 등 지역구 내 다른 지역 사회가 누리는 바와 동일한 수준의 서비스를 제공받게 됩니다. Clackamas 소방 지구(Clackamas Fire District)는 보험 서비스 평가 기관(Insurance Services Office ISO)으로부터 2등급을 받았으며, 이는 Sandy보다 높은 수준입니다. 일부 부동산 소유자의 경우 Clackamas 소방 지구(Clackamas Fire) 편입을 통해 보험 비용을 줄일 수도 있습니다.

승인될 경우 부동산 소유자는 화재 보호 및 EMS 서비스에 대한 세금을 Clackamas 소방 지구(Clackamas Fire)에 직접 납부하게 됩니다. 부동산 소유자는 평가액 1,000달러당 2.4012달러의 지역구 영구 세율을 납부하게 됩니다. Clackamas 소방 지구(Clackamas Fire)의 요율과 거주민이 현재 응급 서비스에 지불하는 비용 차이는 평가액 1,000달러당 약 0.22달러로 또는 중위 주택 평가액 262,390달러를 기준으로 할 시 한 달에 약 4.90달러로 추산됩니다. 주택 소유자의 절반은 본 금액보다 적은 금액을 납부하게 됩니다.

2023년에 Clackamas 소방 지구(Clackamas Fire) 유권자들은 응급 대응을 위한 추가 자원 부담금을 1,000달러당 0.52달러의 요율로 승인했습니다. 편입이 승인될 경우,

# Clackamas 카운티 유권자용 한국어 팸플릿

Sandy 지역 주민들은 이 부담금을 납부하지 않게 되며, 향후 부담금 갱신과 같은 재원 조달 법안에 대해 투표할 기회를 갖게 됩니다.

편입을 통해 임시 계약 대신 더욱 예측 가능한 자금 지원 구조를 만들 수 있습니다. Clackamas 소방 지구(Clackamas Fire)가 이뤄낸 발전을 영구적으로 보장하게 될 것입니다. "Yes"(찬성) 투표 시 기존 소방관들이 영구적으로 Sandy 지역 사회에서 서비스를 제공하게 되며, 구조 서비스 시간이 하루 12시간에서 24시간으로 확대되고 Sandy의 주요 소방서(Sandy's main fire station) 인력이 확충됩니다. 또한 Sandy 소방서(Sandy Station)와 Firwood 소방서(Firwood Station)이 모두 운영되어 Eagle Creek 인근 지역에 인력이 충원되고 자원봉사자 및 탐험가 프로그램이 유지되고 강화됩니다.

"Yes"(찬성) 투표는 2026년 7월 1일 이전에 Clackamas 소방 지구(Clackamas Fire District)에의 편입을 지지하는 것입니다.

"No"(반대) 투표는 Clackamas 소방 지구(Clackamas Fire District)와의 현재 임시 계약을 유지하는 것이며, 해당 계약은 2030년 이후로는 유지될 수 없습니다. Sandy 거주민들이 Clackamas 소방(Clackamas Fire)에 편입하지 않기로 결정할 시 선택지는 제한적입니다. Clackamas 소방 지구(Clackamas Fire)는 산불 예방, 긴급 대응, 소형 차량 배치 등 강화된 서비스 수준에 따른 실제 비용을 충당하기 위해 계약 갱신을 요구할 가능성이 큼니다. 이는 추가 세금 부과나 Sandy 거주민들을 위한 화재 및 응급 의료 서비스 축소를 의미할 수 있으며, 이러한 이유로 양측 선출된 지역구 이사회는 모두 편입을 지지하고 있습니다.

(본 정보 제공자: Chris Edmonds, 최고정보책임자)