



នាយកដ្ឋានបោះឆ្នោត (Elections Division)
2925 NE Alcock Dr #170
Hillsboro, OR 97124-7523

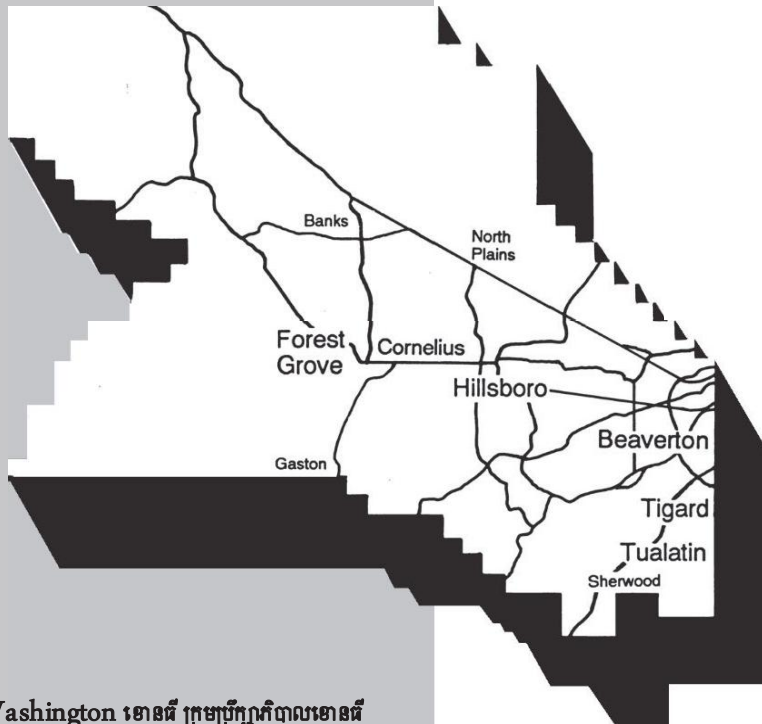
www.washcovotes.org

Washington

ស្រុក

អ្នកបោះឆ្នោត

ខិត្តប័ណ្ណ



ការបោះឆ្នោតបឋម

ថ្ងៃទី 19 ខែឧសភា ឆ្នាំ 2026

Washington ខោនធី ក្រុមប្រឹក្សាភិបាលខោនធី (Washington County Board of County Commissioners)

- Kathryn Harrington, ប្រធាន
- Nafisa Fai, មណ្ឌល 1
- Pam Treece, មណ្ឌល 2
- Jason Snider, មណ្ឌល 3
- Jerry Willey, មណ្ឌល 4

សូមយកចិត្តទុកដាក់

នេះគឺជាសេចក្តីណែនាំសម្រាប់អ្នកបោះឆ្នោតស្រុករបស់អ្នក ការបោះឆ្នោតស្រុក Washington (Washington County Elections) បោះឆ្នោតតំណែងអ្នកដែលបានដាក់ជូន។ យើងមិនកែអក្ខរាវិរុទ្ធ វណ្ណយុត្តិ ធម្មរាជណ៍ វាក្យសម្ព័ន្ធ កំហុស ឬព័ត៌មានមិនត្រឹមត្រូវទេ។ ខិត្តប័ណ្ណនេះមានព័ត៌មានសម្រាប់ស្រុកមួយចំនួន ហើយអាចមានបេក្ខជន/វិធានការដែលមិនត្រូវបានរាប់បញ្ចូលក្នុងសន្លឹកឆ្នោតរបស់អ្នក។ ប្រសិនបើលោកអ្នកមានសំណួរអ្វី សូមទាក់ទងមកលេខ 503-846-5800។

មគ្គុទ្ទេសក៍អ្នកបោះឆ្នោតតាមអ៊ីនធឺណិត

ព័ត៌មានដែលមាននៅក្នុងខិត្តប័ណ្ណរបស់អ្នកបោះឆ្នោតនេះ ក៏មាននៅក្នុងមគ្គុទ្ទេសក៍អ្នកបោះឆ្នោតតាមអ៊ីនធឺណិតផងដែរ។

សម្រាប់ព័ត៌មានបន្ថែមអំពីការបោះឆ្នោតនៅរដ្ឋ Oregon

ទាក់ទងតាមរយៈទូរស័ព្ទលេខ

1-866-ORE-VOTE/673-8683

ទស្សនា

oregonvotes.gov

TTY

1-800-735-2900

សម្រាប់អ្នកដែលខ្សោយការស្តាប់

ការបោះឆ្នោតស្រុក WASHINGTON

មានលក់ចាប់ពីម៉ោង 8 យប់តទៅ។ នៅថ្ងៃបោះឆ្នោត

មូលដ្ឋាន

www.washcovotes.org



ព័ត៌មានអំពីការចុះឈ្មោះបោះឆ្នោត

ការចុះឈ្មោះបោះឆ្នោត

អ្នកមានលក្ខណសម្បត្តិគ្រប់គ្រាន់ក្នុងការចុះឈ្មោះបោះឆ្នោតក្នុងរដ្ឋ Oregon

ប្រសិនបើអ្នកអាចឆ្លើយបានទ/ចាសចំពោះសំណួរខាងក្រោម៖

- ✓ តើអ្នកជាអ្នករស់នៅរដ្ឋ Oregon មែនទេ?
- ✓ តើអ្នកមានសញ្ជាតិអាមេរិកកាំងមែនទេ?
- ✓ តើអ្នកមានអាយុយ៉ាងតិច 16 ឆ្នាំទេ?

ប្រសិនបើអ្នកមានអាយុ 16 ឆ្នាំអ្នកនឹងមិនទទួលបានសន្លឹកឆ្នោតទេរហូតដល់ការបោះឆ្នោត

កើតឡើងនៅ ឬក្រោយថ្ងៃកំណើត 18 ឆ្នាំរបស់អ្នក។

របៀបចុះឈ្មោះ

ចុះឈ្មោះបោះឆ្នោតតាមប្រព័ន្ធអ៊ីនធឺណិតនៅ oregonvotes.gov

ឬយកប័ណ្ណចុះឈ្មោះបោះឆ្នោតទៅកន្លែងណាមួយដែលមានទីតាំងដូចខាងក្រោម៖

- ការិយាល័យបោះឆ្នោតឃុំ-សង្កាត់ណាមួយ
- ការិយាល័យរដ្ឋលេខាធិការ (Secretary of State)
- ភ្នាក់ងាររដ្ឋមួយចំនួនដូចជា សេវាកម្មអ្នកបើកបរ និងយានយន្ត
- ការចុះឈ្មោះអ្នកបោះឆ្នោត
- ទីតាំងមួយចំនួននៃសេវាប្រៃសណីយ៍សហរដ្ឋអាមេរិក (US Postal Service)
- បណ្ណាល័យ

បន្ទាប់ពីបំពេញការចុះឈ្មោះរបស់អ្នករួចរាល់ហើយ សូមផ្ញើតាមសេវាប្រៃសណីយ៍ ឬនាំយកទៅការិយាល័យរបស់យើងដោយផ្ទាល់។

ថ្ងៃផុតកំណត់សម្រាប់ការចុះឈ្មោះថ្មី ឬផ្លាស់ប្តូរគណបក្សគឺមានរយៈពេល 21 ថ្ងៃមុនថ្ងៃបោះឆ្នោត។

តើត្រូវការព័ត៌មានអ្វីខ្លះដើម្បីចុះឈ្មោះ?

ដើម្បីបំពេញការចុះឈ្មោះរបស់អ្នក អ្នកត្រូវតែផ្តល់របស់អ្នក៖

- ឈ្មោះពេញស្របច្បាប់

- អាសយដ្ឋានផ្ទះ
- អាសយដ្ឋានសម្រាប់ធ្វើសំបុត្រតាមប្រៃសណីយ៍ (ប្រសិនបើមាន)
- ថ្ងៃខែឆ្នាំកំណើត
- ហត្ថលេខា
- លេខប័ណ្ណបើកបរ Oregon លេខអត្តសញ្ញាណប័ណ្ណ ឬលេខសន្តិសុខសង្គម

តើខ្ញុំចុះឈ្មោះបោះឆ្នោតទេ?

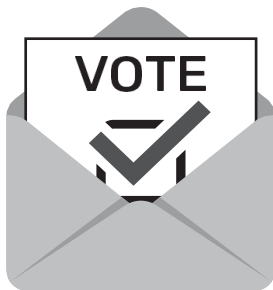
ឥឡូវនេះ អ្នកអាចពិនិត្យមើលការចុះឈ្មោះរបស់អ្នកតាមអ៊ីនធឺណិត៖ www.oregonvotes.gov

សម្រាប់ព័ត៌មានបន្ថែមអំពីការបោះឆ្នោតនៅរដ្ឋ Oregon

ហៅ 1-866-ORE-VOTE/673-8683

ទស្សនា www.oregonvotes.gov

TTY 1-800-735-2900 សម្រាប់អ្នកពិបាកស្តាប់



សន្លឹកឆ្នោតសម្រាប់អ្នកអវត្តមាន

ធ្វើបច្ចុប្បន្នភាពការចុះឈ្មោះរបស់អ្នក ប្រសិនបើអ្នកមិននៅផ្ទះ

ការិយាល័យប្រៃសណីយ៍នឹងមិនបញ្ជូនបន្តសន្លឹកឆ្នោតរបស់អ្នកទេ។

អ្នកអាចស្នើសុំសន្លឹកឆ្នោតអវត្តមាន ប្រសិនបើអ្នកនឹងមិននៅផ្ទះក្នុងអំឡុងពេលបោះឆ្នោត។

សន្លឹកឆ្នោតនឹងត្រូវបានផ្ញើទៅកាន់អាសយដ្ឋានជំនួសដែលអ្នកផ្តល់។

សម្រាប់ព័ត៌មានបន្ថែមអំពីការបោះឆ្នោតនៅរដ្ឋ Oregon

ទាក់ទងតាមរយៈទូរស័ព្ទលេខ

1-866-ORE-VOTE/673-8683

ទស្សនា

www.oregonvotes.gov

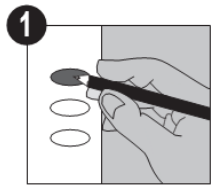
TTY

1-800-735-2900

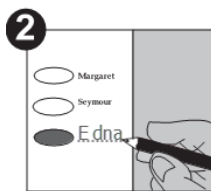
សម្រាប់អ្នកដែលខ្សោយការស្តាប់

បំពេញសន្លឹកឆ្នោតរបស់អ្នក

អានដោយប្រុងប្រយ័ត្ន និងធ្វើតាមការណែនាំទាំងអស់ដែលបានបោះពុម្ពនៅលើសន្លឹកឆ្នោតរបស់អ្នក។

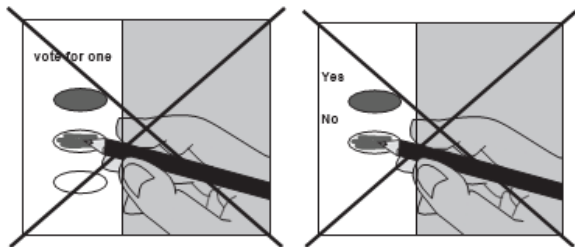


1 ដើម្បីបោះឆ្នោត សូមបំពេញរាងពងក្រពើនៅជាប់នឹងជម្រើសរបស់អ្នក។
អ្នកមិនចាំបាច់បោះឆ្នោតលើការប្រកួតទាំងអស់នោះទេ។ អ្នកដែលអ្នកបោះឆ្នោតនឹងនៅតែរាប់។



2 ដើម្បីសរសេរកូដនិរៈ
បោះពុម្ពឈ្មោះរបស់គាត់ឱ្យបានច្បាស់នៅលើបន្ទាត់ទទេដែលបានផ្តល់នៅលើសន្លឹកឆ្នោត
-និង-
បំពេញរាងពងក្រពើនៅជាប់ឈ្មោះដែលអ្នកសរសេរចូល

ពិនិត្យរកមើលកំហុស



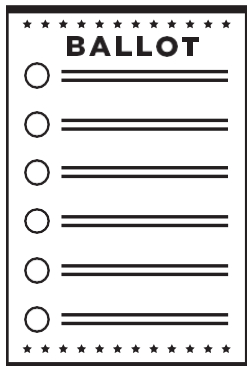
ប្រសិនបើអ្នកបោះឆ្នោតឱ្យជម្រើសច្រើនជាងមួយ ការបោះឆ្នោតរបស់អ្នកនឹងមិនរាប់សម្រាប់បេក្ខជននោះ ឬវិធានការនោះទេ។

ពិនិត្យសន្លឹកឆ្នោតរបស់អ្នកដោយប្រុងប្រយ័ត្ន

ទាក់ទង ការិយាល័យបោះឆ្នោតស្រុក Washington (Washington County Elections) តាមលេខ (503) 846-5800 ឬ elections@washingtoncountyor.gov ដើម្បីស្នើសុំសន្លឹកឆ្នោតជំនួស ប្រសិនបើ៖

- អ្នកធ្វើខុស
- អ្នកបាត់បង់សន្លឹកឆ្នោតរបស់អ្នក
- សន្លឹកឆ្នោតរបស់អ្នកខូចខាត ឬខូច
- ឬសម្រាប់ហេតុផលផ្សេងទៀតណាមួយ

អ្នកមិនអាចផ្លាស់ប្តូរការបោះឆ្នោតរបស់អ្នកបានទេ បន្ទាប់ពីអ្នកបានប្រគល់សន្លឹកឆ្នោតរបស់អ្នកមកវិញ



សន្លឹកឆ្នោតជាទម្រង់ជំនួស

គឺជាឧបករណ៍បោះឆ្នោតដែលអនុញ្ញាតឱ្យអ្នកបោះឆ្នោតពិការបោះឆ្នោតដោយឯកជន និងឯករាជ្យ។
សម្រាប់ព័ត៌មានបន្ថែមអំពីសន្លឹកឆ្នោតជាទម្រង់ជំនួស សូមទាក់ទងផ្នែកការបោះឆ្នោត Washington
County (Washington County Elections Division) តាមរយៈលេខ 503-846-
5800 ឬ

ចូលមើលគេហទំព័ររបស់យើងនៅ
www.washcovotes.org

វាផ្តល់នូវច្បាប់ក្នុងការ៖

- ចុះហត្ថលេខាលើស្រោមសំបុត្រធ្វើសន្លឹកឆ្នោតត្រូវប្រុងប្រយ័ត្នរបស់មនុស្សម្នាក់ទៀតសម្រាប់ពួកគេ
- បោះឆ្នោតច្រើនជាងមួយដងក្នុងការបោះឆ្នោត ឬទម្លាក់សន្លឹកឆ្នោតក្លែងបន្លំ
- បោះសន្លឹកឆ្នោត ប្រសិនបើអ្នកមិនមានលក្ខណៈសម្បត្តិស្របច្បាប់ក្នុងការធ្វើដូច្នោះ
- បង្ខិតបង្ខំ ដាក់សម្ពាធឬតាមវិធីផ្សេងៗមានឥទ្ធិពលហួសហេតុចំពោះអ្នកបោះឆ្នោតផ្សេងទៀត។
- លក់ ផ្តល់ជូនការលក់ ទិញ ឬផ្តល់ជូនការទិញសន្លឹកឆ្នោតរបស់អ្នកបោះឆ្នោតផ្សេងទៀត
- រារាំងច្រកចូលនៃអគារដែលជាការិយាល័យបោះឆ្នោត ឬកន្លែងទម្លាក់សន្លឹកឆ្នោតជាផ្លូវការ
- បំផ្លាញ លុប កែប្រែ ឬបំផ្លាញសន្លឹកឆ្នោតរបស់អ្នកបោះឆ្នោតផ្សេងទៀត សេចក្តីជូនដំណឹងអំពីការបោះឆ្នោតដែលបានបង្ហាញ
ឬឧបករណ៍បោះឆ្នោត ឬសម្ភារៈផ្គត់ផ្គង់
- ព្យាយាមប្រមូលសន្លឹកឆ្នោតក្នុងចម្ងាយ 100 ហ្វីតពីកន្លែងទម្លាក់សន្លឹកឆ្នោតផ្លូវការ
- បង្កើតកន្លែងទម្លាក់ដោយមិនបង្ហាញសញ្ញាបញ្ជាក់ថា “Not An Official Ballot Dropsite” (“មិនមែនជាកន្លែង
ទម្លាក់សន្លឹកឆ្នោតផ្លូវការ”)

រាល់ការរំលោភបំពានលើច្បាប់បោះឆ្នោតដែលបានកំណត់គឺអាចប្រឈមនឹងការផាកពិន័យរាប់ចាប់ពីទោសទណ្ឌរដ្ឋប្បវេណី (រហូតដល់
\$250 ក្នុងមួយការរំលោភបំពាន) បទល្មើសមជ្ឈិមថ្នាក់ A ឬបទឧក្រិដ្ឋកម្មថ្នាក់ C ។

សម្រាប់ព័ត៌មានបន្ថែមអំពីការបោះឆ្នោតនៅរដ្ឋ Oregon ឬប្រសិនបើអ្នកគិតថាសិទ្ធិរបស់អ្នកជាអ្នកបោះឆ្នោតត្រូវបានរំលោភបំពាន៖
oregonvotes.gov

1 866 673 VOTE / 1 866 673 8683 *se habla español*

1 800 735 2900 សម្រាប់អ្នកពិបាកស្តាប់

សេចក្តីថ្លែងការណ៍របស់បេក្ខជន និងអាគុយម៉ង់វាស់វែងត្រូវបានបោះពុម្ពដូចដែលបានដាក់ជូន

ស្រុក Washington មិនពិនិត្យមើលការពិតអំពីព័ត៌មានដែលបានដាក់ជូនដោយបេក្ខជន
និងការជជែកដក់បញ្ជាក់អំពីវិធានការនោះទេ។ ព័ត៌មានមិនត្រឹមត្រូវ ឬខុសមិនត្រូវបានកែតម្រូវទេ។

កន្លែងទម្លាក់សន្លឹកឆ្នោតផ្លូវការ

ប្រគល់សន្លឹកឆ្នោតដែលបានបោះឆ្នោតរបស់អ្នកវិញទៅកាន់ប្រអប់ទម្លាក់សន្លឹកឆ្នោតផ្លូវការនៅម៉ោង 8 យប់ នៅថ្ងៃបោះឆ្នោត។ មិនចាំបាច់មានតែមប្រៃសណីយ៍ទេ។

ប្រអប់ទម្លាក់សន្លឹកឆ្នោតផ្លូវការទាំងអស់ដែលបានរាយខាងក្រោមគឺបើក 24 ម៉ោងក្នុងមួយថ្ងៃ រហូតដល់កាលកំណត់ម៉ោង 8 យប់ នៅថ្ងៃបោះឆ្នោត។

ALOHA

បណ្ណាល័យសហគមន៍ Aloha (Aloha Community Library)

17455 SW Farmington Rd Ste 26A

Aloha, OR 97007

BANKS

សាលាក្រុង/បណ្ណាល័យ Banks (Banks City Hall/Library)

42461 NW Market St

Banks, OR 97106

BEAVERTON

ទីក្រុង Beaverton (Beaverton City) (ក្បែរបណ្ណាល័យ)

ចិញ្ចឹមផ្ទះនៅ Hall Blvd

រវាង 3rd និង 5th Streets

Beaverton, OR 97005

បណ្ណាល័យ Beaverton-Murray Scholls (Beaverton Library-Murray Scholls)

11200 SW Murray Scholls Place, Ste 102

Beaverton, OR 97007

បណ្ណាល័យ Bethany (Bethany Library)

15325 NW Central Dr Ste J-8

Portland, OR 97229

បណ្ណាល័យសហគមន៍ Cedar Mill (Cedar Mill Community Library)

1080 NW Saltzman Rd

Portland, OR 97229

មជ្ឈមណ្ឌលសេវាកម្មភាគខាងកើតនៃ Washington County (Washington County Service Center East)

3700 SW Murray Blvd

Beaverton, OR 97005

បណ្ណាល័យសហគមន៍ West Slope (West Slope Community Library)

3678 SW 78th Ave

Portland, OR 97225

CORNELIUS

សាលាក្រុង Cornelius (Cornelius City Hall)

1355 N. Barlow St
Cornelius, OR 97113

FOREST GROVE

បណ្ណាល័យក្រុង Forest Grove (Forest Grove City Library)

Pacific Ave & Birch St
Forest Grove, OR 97116

GARDEN HOME

បណ្ណាល័យក្រុង Garden Home (Garden Home Community Library)

7475 SW Oleson Rd
Portland, OR 97223

HILLSBORO:

បណ្ណាល័យធំ ក្រុង Hillsboro (Hillsboro Main Library)

2850 NE Brookwood Pkwy
Hillsboro, OR 97124

បណ្ណាល័យសាធារណៈ Hillsboro-ឧឡាន Shute (Hillsboro Public Library-Shute Park)

775 SE 10th Ave
Hillsboro, OR 97123

ចំណតឡាននៃអគារសេវាសាធារណៈ (Public Services Building Parking Lot)

155 N 1st Ave

Hillsboro, OR 97124

ការបោះឆ្នោតស្រុក Washington (Washington County Elections)

2923 NE Aloclek Dr, Ste 170

Hillsboro, OR 97124

ទីតាំងព្រឹត្តិការណ៍ Westside Commons (Westside Commons)

801 NE 34th Ave

Hillsboro, OR 97124

KING CITY

សាលាក្រុង King City (King City City Hall)

15300 SW 116th Ave

King City, OR 97224

NORTH PLAINS

សាលាក្រុង North Plains (North Plains City Hall)

31360 NW Commercial St

North Plains, OR 97133

SHERWOOD

សាលាក្រុង Sherwood (Sherwood City Hall)

22560 SW Pine St

Sherwood, OR 97140

TIGARD

សាលាក្រុង Tigard (Tigard City Hall)

13125 SW Hall Blvd

Tigard, OR 97223

TUALATIN

សាលាក្រុង Tualatin (Tualatin City Hall)

18880 SW Martinazzi Ave

Tualatin, OR 97062

ស្តេនកូដ QR នេះដើម្បីមើលទីតាំងគេហទំព័រទម្លាក់ទាំងនេះនៅលើផែនទី៖



អ្នកអាចទម្លាក់សន្លឹកឆ្នោតរបស់អ្នកនៅប្រអប់ទម្លាក់សន្លឹកឆ្នោត ឬការិយាល័យបោះឆ្នោតណាមួយនៅក្នុងរដ្ឋ Oregon ។

តាមដានសន្លឹកឆ្នោតរបស់អ្នក!

ចុះឈ្មោះដើម្បីទទួលបានការធ្វើបច្ចុប្បន្នភាព និងការជូនដំណឹងនានាអំពីសន្លឹកឆ្នោតរបស់អ្នកពីការបោះឆ្នោត Washington (Washington County Elections)។ ទទួលបានការជូនដំណឹងជាអត្ថបទ អ៊ីម៉ែល ឬជាសំឡេងនៅពេលដែលយើងធ្វើសន្លឹកឆ្នោតរបស់អ្នកតាមសំបុត្រ នៅពេលដែលសន្លឹកឆ្នោតរបស់អ្នកត្រូវបានទទួលនៅការិយាល័យបោះឆ្នោត និងនៅពេលដែលសន្លឹកឆ្នោតរបស់អ្នកត្រូវបានទទួលយក និងរាប់។

ចុះឈ្មោះនៅ washcovotes.ballotrax.net/voter ឬស្កេនកូដ QR នេះ

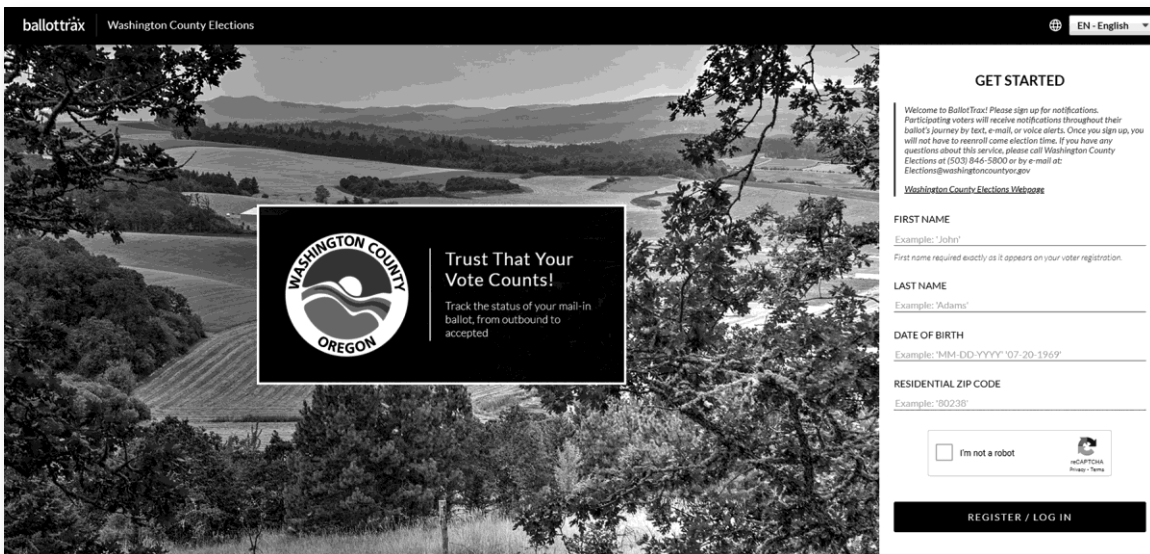


កម្មវិធីតាមដានសន្លឹកឆ្នោតរបស់ស្រុក Washington គឺជាភាពជាដៃគូជាមួយ i3ballot។

ប្រសិនបើអ្នកមានសំណួរអ្វីមួយអំពីសេវាកម្មនេះ សូមទូរសព្ទទៅការបោះឆ្នោត Washington (Washington County Elections) តាមរយៈ:

(503) 846-5800 ឬអ៊ីម៉ែលមកយើងតាមរយៈ elections@washingtoncountyor.gov

ចុះឈ្មោះថ្ងៃនេះ ដើម្បីចាប់ផ្តើមទទួលបានការជូនដំណឹងអំពីសន្លឹកឆ្នោតរបស់អ្នក!



វិធានការ 34-351

ខោនធី Washington (Washington County)

វិសោធនកម្មចំពោះតម្រូវការសវនករខោនធីក្រោមធម្មនុញ្ញខោនធី Washington

សំណួរ ៖

តើធម្មនុញ្ញខោនធី Washington ត្រូវត្រូវបានធ្វើវិសោធនកម្មដើម្បីធ្វើបច្ចុប្បន្នភាពតម្រូវការស្តង់ដារសវនកម្ម និងទីលំនៅសម្រាប់សវនករខោនធីដែរឬទេ ?

សេចក្តីសង្ខេប ៖

សំណើវិសោធនកម្មធម្មនុញ្ញខោនធី Washington នេះធ្វើបច្ចុប្បន្នភាពតម្រូវការសម្រាប់សវនករខោនធី Washington ដោយតម្រូវឱ្យសវនករខោនធី Washington បំពេញលក្ខខណ្ឌដូចខាងក្រោម ៖

1. តម្រូវឱ្យសវនករខោនធី Washington រស់នៅក្នុងខោនធី Washington រដ្ឋ Oregon រយៈពេលមួយឆ្នាំភ្លាមមុនពេលចូលកាន់តំណែង
2. តម្រូវឱ្យសវនករខោនធី Washington អនុវត្តសវនកម្មដោយអនុលោមតាមស្តង់ដារសវនកម្មរដ្ឋាភិបាល និង
3. លុបចោលអ្នកជំនាញសវនកម្មរដ្ឋាភិបាលដែលបានបញ្ជាក់ (Certified Government Auditing Professional, CGAP) ជាគុណវុឌ្ឍិដើម្បីឈរឈ្មោះជាសវនករខោនធី Washington ។

ប្រសិនបើត្រូវបានអនុម័ត ធម្មនុញ្ញដែលបានកែសម្រួលនឹងចូលជាធរមាននៅថ្ងៃទី1 ខែមករា ឆ្នាំ2027 ។

សេចក្តីថ្លែងការណ៍ពន្យល់

សវនករខោនធី Washington បម្រើការជាមន្ត្រីរដ្ឋបាលជ្រើសតាំងមិនលំអៀងគណបក្សរបស់ខោនធី ។ (ធម្មនុញ្ញ ផ្នែក 43)

សវនករទទួលខុសត្រូវចំពោះប្រជាពលរដ្ឋក្នុងការ ៖ (1) វាយតម្លៃជាបន្តបន្ទាប់នូវប្រសិទ្ធភាព និងលទ្ធផលដែលសម្រេចបានដោយកម្មវិធី និងសកម្មភាពរបស់ខោនធី និងថ្លៃដើម និងធនធានដែលបានប្រើប្រាស់ដើម្បីសម្រេចលទ្ធផលទាំងនោះ (2) វាយការណ៍លទ្ធផលនៃការវាយតម្លៃទាំងនេះ រួមទាំងអនុសាសន៍ និងការឆ្លើយតបរបស់អ្នកគ្រប់គ្រងខោនធី ជូនដល់គណៈកម្មការស្នងការខោនធី និង (3) ចេញរបាយការណ៍ប្រចាំឆ្នាំជូនដល់គណៈកម្មការ និងសាធារណជនពិពណ៌នាអំពីសកម្មភាពរបស់សវនករក្នុងអំឡុងឆ្នាំមុន និងផែនការសម្រាប់ឆ្នាំខាងមុខ ។ (ធម្មនុញ្ញ ផ្នែក 46(c))

វិធានការនេះនឹងធ្វើវិសោធនកម្មផ្នែក 43 និង 46 នៃធម្មនុញ្ញខោនធី Washington ដើម្បី ៖ (1) តម្រូវឱ្យសវនករខោនធី Washington ស្នាក់នៅក្នុងខោនធី Washington រយៈពេលមួយឆ្នាំភ្លាមៗមុនពេលចូលកាន់តំណែង (2) តម្រូវឱ្យសវនករខោនធី Washington អនុវត្តសវនកម្មដោយអនុលោមតាមស្តង់ដារសវនកម្មរដ្ឋាភិបាល (3) លុបចោលវិញ្ញាបនប័ត្រអ្នកជំនាញសវនកម្មរដ្ឋាភិបាលដែលបានបញ្ជាក់ (Certified Government Auditing Professional, CGAP) ជាគុណវុឌ្ឍិសម្រាប់ការបោះឆ្នោតជាសវនករខោនធី Washington ។

តើវិសោធនកម្មធម្មនុញ្ញនេះនឹងធ្វើអ្វីខុស ?

វិសោធនកម្មធម្មនុញ្ញនេះនឹងធ្វើសកម្មភាពចំនួនបី ៖

- វានឹងបង្កើនតម្រូវការស្នាក់នៅរបស់សវនករភ្លាមៗមុនពេលចូលកាន់តំណែងពីប្រាំមួយ (6) ខែទៅមួយ (1) ឆ្នាំ ។ សម្រាប់ការប្រៀបធៀប មន្ត្រីរដ្ឋបាលដែលត្រូវបានជ្រើសតាំងផ្សេងទៀតរបស់ខោនធីគឺគណបាលខោនធី Washington ត្រូវតែជាប្រជាពលរដ្ឋក្នុងខោនធី Washington រយៈពេលពីរ (2) ឆ្នាំមុនពេលចូលកាន់តំណែង ។
- វានឹងធ្វើវិសោធនកម្មធម្មនុញ្ញផ្នែក 46(a) ដើម្បីតម្រូវឱ្យសវនករធ្វើសវនកម្មដោយអនុលោមតាមស្តង់ដារសវនកម្មរដ្ឋាភិបាលនៃការិយាល័យគណនេយ្យភាពរដ្ឋាភិបាលសហរដ្ឋអាមេរិក (Government Accountability Office, GAO) ។
- វានឹងលុបបំបាត់គុណវុឌ្ឍិអ្នកជំនាញសវនកម្មរដ្ឋាភិបាលដែលបានបញ្ជាក់ (Certified Government Auditing Professional, CGAP) ជាមូលដ្ឋានសម្រាប់គុណវុឌ្ឍិដើម្បីកាន់តំណែងជាសវនករនៅក្នុងធម្មនុញ្ញផ្នែក 46(a) ។ នេះគឺជាវិញ្ញាបនប័ត្រហួសសម័យ ហើយកម្រប្រើណាស់ ។

តើវិសោធនកម្មធម្មនុញ្ញនេះនឹងប៉ះពាល់ដល់ពន្ធដែរឬទេ ?

ទេ ។ មិនមានផលប៉ះពាល់ដល់ពន្ធដែរទុកលើអត្រាពន្ធដោយផ្អែកលើវិសោធនកម្មនេះទេ ។

តើមានអ្វីកើតឡើងប្រសិនបើវិសោធនកម្មធម្មនុញ្ញមិនត្រូវបានអនុម័ត ?

តម្រូវការទីលំនៅសម្រាប់សវនករមុនពេលចូលកាន់តំណែងនឹងនៅតែមានរយៈពេលប្រាំមួយ (6) ខែ សវនករនឹងមិនត្រូវឱ្យធ្វើសវនកម្មដោយអនុលោមតាមស្តង់ដារសវនកម្មរដ្ឋាភិបាលទេ ហើយវិញ្ញាបនប័ត្រអ្នកជំនាញសវនកម្មរដ្ឋាភិបាលដែលបានបញ្ជាក់ (Certified Government Auditing Professional, CGAP) នឹងនៅតែជាវិញ្ញាបនប័ត្រដែលមានលក្ខណៈសម្បត្តិគ្រប់គ្រាន់សម្រាប់សវនករខោនធី Washington ។

(ព័ត៌មាននេះផ្តល់ដោយ ៖ Alex Barnett, មេធាវី, ខោនធី Washington)

វិធានការ 3-635

ទីក្រុង Lake Oswego (City of Lake Oswego)

ផ្តល់មូលនិធិដល់ការសាងសង់ស្ថានីយពន្លត់អគ្គិភ័យ South Shore (South Shore Fire Station) ឡើងវិញ ដើម្បីកែលម្អសុវត្ថិភាពសហគមន៍

សំណួរ៖

តើ Lake Oswego នឹងសាងសង់ស្ថានីយពន្លត់អគ្គិភ័យ South Shore (South Shore Fire Station) ឡើងវិញដើម្បីកែលម្អសុវត្ថិភាពសហគមន៍ដោយការចេញមូលបត្របំណុលចំនួន 20.6\$ លានដែរឬទេ?

សេចក្តីសង្ខេប៖

ប្រសិនបើត្រូវបានអនុម័ត វិធានការនេះនឹងអនុញ្ញាតឱ្យមានការចេញមូលបត្របំណុលទូទៅ ដើម្បីរៀនស្ថានីយពន្លត់អគ្គិភ័យ South Shore (South Shore Fire Station) ដែលមានស្រាប់ (សាងសង់ក្នុងឆ្នាំ 1971) និងសាងសង់ស្ថានីយជំនួស។

ស្ថានីយថ្មីនឹងធ្វើទំនើបកម្មអគារ ដើម្បីរក្សាពេលវេលាឆ្លើយតបទាប ផ្តល់សុវត្ថិភាពប្រសើរឡើងសម្រាប់អ្នកពន្លត់អគ្គិភ័យ និងបំពេញតាមស្តង់ដាររញ្ជួយដី។

ក្រុមការងារមួយបានវាយតម្លៃជម្រើសជំនួស រួមទាំងការជួសជុលជាបន្តបន្ទាប់ និងការបិទស្ថានីយ

និងបានណែនាំឱ្យសាងសង់ស្ថានីយឡើងវិញ។ ក្រុមសំណង់ និងច្បាប់បរិស្ថានសព្វថ្ងៃនេះ

ធ្វើឱ្យការជួសជុលឡើងវិញមានតម្លៃថ្លៃជាងការសាងសង់ថ្មី។ លើសពីនេះ កន្លែងស្នាក់នៅរបស់ក្រុមនារីក្រូចតែសាងសង់ឡើងវិញ

ព្រោះវាមិនអាចពង្រឹងដើម្បីបំពេញតាមស្តង់ដាររញ្ជួយដីសព្វថ្ងៃនេះសម្រាប់គ្រឿងបរិក្ខារសំខាន់ៗបានទេ ដែលធ្វើឱ្យអ្នកពន្លត់អគ្គិភ័យ

និងសហគមន៍ងាយរងគ្រោះក្នុងការរញ្ជួយដី។

ប្រសិនបើវិធានការនេះត្រូវបានបដិសេធ ស្ថានីយបច្ចុប្បន្ននឹងនៅតែដំណើរការ ដរាបណាវាមានសុវត្ថិភាពក្នុងការប្រើប្រាស់

ប៉ុន្តែវាទំនងជាត្រូវបិទនៅពេលអនាគត។

មូលបត្របំណុលត្រូវបានប៉ាន់ប្រមាណថាមានតម្លៃ 0.19\$ ក្នុង 1,000\$ នៃតម្លៃអចលនទ្រព្យដែលបានវាយតម្លៃជាដៀងរាល់ឆ្នាំ។
អត្រាពិតប្រាកដអាចខុសគ្នាដោយផ្អែកលើអត្រាការប្រាក់ និងការផ្លាស់ប្តូរតម្លៃដែលបានវាយតម្លៃ។

សេចក្តីថ្លែងការណ៍ពន្យល់

ប្រវត្តិនៃស្ថានីយពន្លត់អគ្គិភ័យ South Shore (South Shore Fire Station)

ស្ថានីយពន្លត់អគ្គិភ័យ South Shore (South Shore Fire Station) ដែលត្រូវបានសាងសង់ក្នុងឆ្នាំ 1971

ដែលមានទីតាំងនៅ 1880 South Shore Boulevard

គឺជាស្ថានីយពន្លត់អគ្គិភ័យចំណាស់ជាងគេបំផុតក្នុងចំណោមស្ថានីយពន្លត់អគ្គិភ័យទាំងបួនរបស់ Lake Oswego។

ខណៈពេលដែលស្ថានីយនេះបម្រើជាចម្បងនៅភាគអាគ្នេយ៍ - រួមទាំងវិទ្យាល័យ Lakeridge (Lakeridge High School),

សាលាបឋមសិក្សា Hallinan (Hallinan Elementary School), កសិដ្ឋាន Luscher (Luscher Farm),

មជ្ឈមណ្ឌលកម្សាន្ត និងអាងហែលទឹក Lake Oswego (Lake Oswego Recreation and Aquatic Center),

ព្រៃរបស់ Mary (Mary's Woods) និងសហគមន៍ចូលនិវត្តន៍ Stafford (Stafford Retirement Community)។

ស្ថានីយពន្លត់អគ្គិភ័យ South Shore (South Shore Fire Station)

ដំណើរការជាផ្នែកមួយនៃប្រព័ន្ធលើយតបបន្ទាន់ទូទាំងទីក្រុង។ បុគ្គលិក យានយន្ត

និងឧបករណ៍ពីស្ថានីយនេះឆ្លើយតបទៅនឹងឧប្បត្តិហេតុធ្ងន់ធ្ងរ និងអាសន្នផ្នែកវេជ្ជសាស្ត្រនៅទូទាំងសហគមន៍ Lake Oswego

ទាំងមូល។

ចំណុចខ្វះខាតនូវគ្រឿងបរិក្ខារ និងសុវត្ថិភាពរញ្ជួយដី

ក្រុមការងារសហគមន៍ដែលតែងតាំងដោយក្រុមប្រឹក្សាក្រុងបានវាយតម្លៃមណ្ឌលនោះ ហើយបានកំណត់ថាស្ថានីយពន្លត់អគ្គិភ័យ South

Shore (South Shore Fire Station) បានឈានដល់ចុងបញ្ចប់នៃអាយុកាលប្រើប្រាស់របស់វា។

អគារនេះមិនបានបំពេញតាមស្តង់ដាររញ្ជួយដីបច្ចុប្បន្នសម្រាប់កន្លែងសាធារណៈសំខាន់ៗដូចជាស្ថានីយពន្លត់អគ្គិភ័យ សាលារៀន

ឬមន្ទីរពេទ្យ។ ក្រុមការងារបានរកឃើញថា

កន្លែងស្នាក់នៅរបស់ក្រុមនារីកដែលមានស្រាប់មិនអាចត្រូវបានពង្រឹងដើម្បីបំពេញតាមស្តង់ដាររញ្ជួយដីសំខាន់ៗរបស់កន្លែងនោះទេ។

បន្ទាប់ពីវាយតម្លៃជម្រើសផ្សេងៗ ក្រុមការងារបានកំណត់ថា ការជួសជុលរចនាសម្ព័ន្ធដែលមានស្រាប់គឺមិនអាចអនុវត្តបានខាងសេដ្ឋកិច្ចទេ

បើប្រៀបធៀបទៅនឹងថ្លៃដើមនៃការសាងសង់កន្លែងថ្មីដែលមានសុវត្ថិភាពពីការរញ្ជួយដី។

ការកែលម្អសុខភាព និងប្រតិបត្តិការ

ប្រសិនបើត្រូវបានអនុម័ត វិធានការនេះនឹងផ្តល់មូលនិធិដល់ការសាងសង់កន្លែងថ្មីមួយ ដែលត្រូវបានរចនាឡើងដើម្បីរួមមាន៖

• **តំបន់បណ្តាបជាតិពុល៖**

កន្លែងដែលខ្លួនសង់ការកាត់បន្ថយការប៉ះពាល់របស់អ្នកពន្ធដារអគ្គិភ័យទៅនឹងសម្ភារៈបង្កជំងឺមហារីកដែលជួបប្រទះជាទូទៅនៅពេលប្រយុទ្ធប្រឆាំងនឹងអគ្គិភ័យ។

• **ចំណាយយន្តទំនើប៖** ទំហំផ្ទុកដែលបានពង្រីកដើម្បីផ្ទុកយានយន្តសង្គ្រោះបន្ទាន់ទំនើបៗ

និងឧបករណ៍ដូចជាទូកជួយសង្គ្រោះសមុទ្រ និងឡានដឹកទំនិញដែលប្រើសម្រាប់ការឆ្លើយតបនឹងភ្លើងឆេះព្រៃដែលមិនសមនឹងរចនាសម្ព័ន្ធនា 1971 បច្ចុប្បន្ន។

• **ការរៀបចំប្រតិបត្តិការ៖** កន្លែងនេះត្រូវបានរចនាឡើងដើម្បីរក្សាគោលដៅឆ្លើយតបនឹងអាសន្នបច្ចុប្បន្នរបស់ទីក្រុង

រួមទាំងគោលដៅនៃការសម្រេចបាន 90% នៃការហៅទូរស័ព្ទអាទិភាពខ្ពស់ក្នុងរយៈពេល 8 នាទី ឬតិចជាងនេះ។

វិធានការដែលបានស្នើឡើង និងផលប៉ះពាល់ហិរញ្ញវត្ថុ

បន្ទាប់ពីវាយតម្លៃជម្រើសផ្សេងៗ រួមទាំងការជួសជុល និងការបិទស្ថានីយ South Shore (South Shore Fire Station)

ក្រុមការងារបានណែនាំការជំនួសពេញលេញដែលទទួលបានមូលនិធិដោយមូលបត្របំណុលទូទៅ ពីព្រោះក្រុមសំណង់បច្ចុប្បន្ន និងបទប្បញ្ញត្តិបរិស្ថានធ្វើឱ្យការជួសជុលសម្ភារៈទសវត្សរ៍ឆ្នាំ 1970 មានតម្លៃថ្លៃជាងការសាងសង់ថ្មី។

ក្រុមប្រឹក្សាក្រុងបានពិនិត្យឡើងវិញនូវអនុសាសន៍របស់ក្រុមការងារ

ហើយបានដាក់ជូនវិធានការនេះសម្រាប់ការពិចារណារបស់អ្នកបោះឆ្នោត។

វិធានការលេខ 3-635 អនុញ្ញាតឱ្យចេញមូលបត្របំណុលទូទៅរហូតដល់ 20.6\$ លាន ដើម្បីរៀបចំរចនាសម្ព័ន្ធដែលមានស្រាប់ និងសាងសង់ស្ថានីយថ្មីនៅទីតាំងបច្ចុប្បន្ន។

មូលបត្របំណុលទាំងនេះត្រូវបានប៉ាន់ប្រមាណថានឹងចំណាយអស់ម្ចាស់អចលនទ្រព្យប្រហែល 0.19\$ ដុល្លាក្នុង 1,000\$

នៃតម្លៃអចលនទ្រព្យដែលបានវាយតម្លៃជារៀងរាល់ឆ្នាំ។ សម្រាប់ផ្ទះដែលមានតម្លៃវាយតម្លៃ 600,000\$ ដុល្លារ

ការចំណាយប្រចាំឆ្នាំដែលបានប៉ាន់ប្រមាណនឹងមានចំនួន 114\$ ដុល្លារ។

ប្រសិនបើវិធានការនេះត្រូវបានបដិសេធ មូលបត្របំណុលចំនួន 20.6\$ លាន នឹងមិនត្រូវបានចេញទេ

ហើយពន្លឺអចលនទ្រព្យនឹងមិនត្រូវបានគិតថ្លៃទេ។

ស្ថានីយបច្ចុប្បន្ននឹងនៅតែដំណើរការបានលុះត្រាតែវាត្រូវបានចាត់ទុកថាមានសុវត្ថិភាពសម្រាប់ការប្រើប្រាស់

ប៉ុន្តែវានឹងមិនត្រូវបានធ្វើឱ្យប្រសើរឡើងដើម្បីបំពេញតាមស្តង់ដាររញ្ជួយដី សុខភាព ឬសុវត្ថិភាពទំនើបនោះទេ។

(ព័ត៌មាននេះផ្តល់ដោយ៖ Laura Hawkins អ្នកកត់ត្រាទីក្រុង/មន្ត្រីបោះឆ្នោតទីក្រុង ទីក្រុង Lake Oswego (City of Lake Oswego))

វិធានការ 3-637

ទីក្រុង Rivergrove (City of Rivergrove)

ការយកពន្ធជាជម្រើសក្នុងមូលដ្ឋានរយៈពេលប្រាំឆ្នាំសម្រាប់ប្រតិបត្តិការទូទៅ

សំណួរ :

តើទីក្រុង Rivergrove (City of Rivergrove) គួរតែយកពន្ធ 0.50\$ ក្នុង 1,000\$ នៃតម្លៃវាយតម្លៃ

សម្រាប់រយៈពេលប្រាំឆ្នាំ សម្រាប់ប្រតិបត្តិការទូទៅ ចាប់ផ្តើមពីឆ្នាំ 2026-27 ដែរឬទេ?

វិធានការនេះអាចបណ្តាលឱ្យពន្ធអចលនទ្រព្យកើនឡើងលើសពីបីភាគរយ ។

សេចក្តីសង្ខេប :

ប្រាក់ចំណូលពីវិធានការនេះនឹងគាំទ្រដល់មុខងារទូទៅរបស់ក្រុង និងជួយធានាថាសេវាកម្មរៀបចំផែនការ វិស្វកម្ម

និងផ្លូវច្បាប់មានផ្តល់ជូននៅពេលចាំបាច់ ។ សេវាកម្មទាំងនេះធ្វើឱ្យមានការសម្រេចចិត្តដោយផ្អែកលើព័ត៌មាន

ការត្រួតពិនិត្យទាន់ពេលវេលា និងការអនុលោមតាមតម្រូវការរបស់រដ្ឋ និងមូលដ្ឋាន ។

វិធានការនេះក៏នឹងគាំទ្រដល់ប្រតិបត្តិការក្រុងប្រកបដោយប្រសិទ្ធភាព និងធ្វើឱ្យប្រសើរឡើងនូវសមត្ថភាពរបស់ទីក្រុង Rivergrove

(City of Rivergrove) ក្នុងការបម្រើប្រជាពលរដ្ឋប្រកបដោយប្រសិទ្ធភាព និងតម្លាភាព ។

អត្រាដែលបានស្នើសុំនឹងប្រមូលប្រាក់បានប្រមាណ 63,000\$ ក្នុងឆ្នាំហិរញ្ញវត្ថុ 2026-2027 ។

សេចក្តីផ្តេងការណ៍ពន្យល់

ទីក្រុង Rivergrove (City of Rivergrove)

កំពុងស្នើសុំឱ្យអ្នកបោះឆ្នោតពិចារណាលើការយកពន្ធជាជម្រើសក្នុងមូលដ្ឋានរយៈពេលប្រាំឆ្នាំ

ដើម្បីផ្តល់មូលនិធិដល់ប្រតិបត្តិការទូទៅរបស់ក្រុង ។

ទីក្រុង Rivergrove មិនមានមូលដ្ឋានពន្ធលើអចលនទ្រព្យអចិន្ត្រៃយ៍ទេ ។ បច្ចុប្បន្នក្រុងនេះពឹងផ្អែកជាចម្បងលើប្រាក់ប្រមាណ

37,000\$ ក្នុងមួយឆ្នាំពីថ្លៃសិទ្ធិផ្តាច់មុខ និងប្រហែល 10,000\$ ពីប្រាក់ចំណូលចែករំលែករបស់រដ្ឋ Oregon

ដើម្បីគាំទ្រដល់ប្រតិបត្តិការ ។ ប្រាក់ចំណូលទាំងនេះផ្តល់មូលនិធិដល់តម្រូវការរដ្ឋបាល និងប្រតិបត្តិការជាមូលដ្ឋាន ប៉ុន្តែមានទំហំកំណត់

។

ប្រសិនបើត្រូវបានអនុម័ត ការយកពន្ធនេះនឹងអនុញ្ញាតឱ្យមានអត្រាពន្ធអចលនទ្រព្យ 0.50\$ ក្នុង 1,000\$

នៃតម្លៃវាយតម្លៃអចលនទ្រព្យសម្រាប់រយៈពេលប្រាំឆ្នាំ ដោយចាប់ផ្តើមក្នុងឆ្នាំហិរញ្ញវត្ថុ 2026-2027 ។

ដោយផ្អែកលើតម្លៃវាយតម្លៃបច្ចុប្បន្ន ការយកពន្ធនេះត្រូវបានប៉ាន់ប្រមាណថានឹងប្រមូលប្រាក់បានប្រហែល 63,000\$ ជាម្យ៉ាងរាល់ឆ្នាំ ។

ក្នុងអត្រានេះ អចលនទ្រព្យដែលមានតម្លៃវាយតម្លៃ 500,000\$ នឹងត្រូវបង់ប្រមាណ 250\$ ក្នុងមួយឆ្នាំ ។

ប្រាក់ចំណូលពីការយកពន្ធនឹងត្រូវប្រើប្រាស់សម្រាប់ប្រតិបត្តិការទូទៅរបស់សាលាក្រុង ។

នេះអាចរួមបញ្ចូលសេវាកម្មដូចជាការរៀបចំផែនការ វិស្វកម្ម ការគាំទ្រផ្នែកច្បាប់

និងមុខងាររដ្ឋបាលផ្សេងទៀតដែលចាំបាច់សម្រាប់ការអនុលោមតាមតម្រូវការរបស់រដ្ឋ និងមូលដ្ឋាន

និងសម្រាប់ប្រតិបត្តិការប្រចាំថ្ងៃរបស់សាលាក្រុង ។

វិធានការនេះនឹងផ្តល់នូវប្រភពមូលនិធិបន្ថែមបណ្តោះអាសន្ន

ដើម្បីគាំទ្រដល់សមត្ថភាពរបស់សាលាក្រុងក្នុងការបំពេញការទទួលខុសត្រូវរបស់ខ្លួន ។

ការយកពន្ធនេះនឹងផុតកំណត់បន្ទាប់ពីរយៈពេលប្រាំឆ្នាំ លុះត្រាតែមានការបន្តជាថ្មីដោយអ្នកបោះឆ្នោត ។

ការអនុម័តលើវិធានការនេះអាចបណ្តាលឱ្យពន្ធអចលនទ្រព្យកើនឡើងលើសពីបីភាគរយក្នុងមួយឆ្នាំ ។

(ព័ត៌មាននេះផ្តល់ដោយ : *Analeis Weidlich* អ្នកគ្រប់គ្រងសាលាក្រុង ទីក្រុង *Rivergrove (City of Rivergrove)*)

វិធានការ 34-349

ទីក្រុង Tigard (City of Tigard)

មូលបត្របំណុលដើម្បីជំនួសសុវត្ថិភាពសាធារណៈ ការងារសាធារណៈ និងកន្លែងប្រតិបត្តិការសង្គ្រោះបន្ទាន់។

សំណួរ៖

តើ Tigard នឹងជំនួសសុវត្ថិភាពសាធារណៈ ការងារសាធារណៈ និងកន្លែងសង្គ្រោះបន្ទាន់ដែរឬទេ? ដោះស្រាយបញ្ហាសុវត្ថិភាព

និងសន្តិសុខដោយការចេញមូលបត្របំណុលចំនួន 150 លាន\$ ដោយតម្រូវឱ្យមានការធ្វើសវនកម្មដែរឬទេ?

ប្រសិនបើសញ្ញាបណ្ណត្រូវបានអនុម័ត វានឹងត្រូវទូទាត់ពីពន្ធលើអចលនទ្រព្យ

ឬកម្មសិទ្ធិអចលនទ្រព្យដែលមិនស្ថិតនៅក្រោមដែនកំណត់នៃផ្នែក 11 និង 11b មាត្រាទី 11 នៃរដ្ឋធម្មនុញ្ញរដ្ឋ Oregon នោះទេ។

សេចក្តីសង្ខេប៖

សមត្ថភាពរបស់ Tigard ក្នុងការបម្រើសហគមន៍ត្រូវបានខូចខាតដោយប៉ូលីសបច្ចុប្បន្ន និងកន្លែងការងារសាធារណៈ

ដែលមានអាយុកាលដ៏មានប្រយោជន៍កន្លងមក ហើយត្រូវបានណែនាំឱ្យផ្លាស់ប្តូរក្នុងឆ្នាំ 2006។ ចំនួនប្រជាជនរបស់ Tigard

បានកើនឡើងបីដងចាប់តាំងពីពួកគេត្រូវបានសាងសង់ ដោយកើនឡើង 40,000 នាក់

ហើយកន្លែងការងារបច្ចុប្បន្នដែលធ្លាប់បញ្ឈប់ការអនុវត្តល្អបំផុតសម្រាប់សុវត្ថិភាពសាធារណៈទៀតហើយ។

មូលបត្របំណុលដែលបានស្នើឡើងនឹងផ្តល់ហិរញ្ញប្បទានដល់ការចំណាយមូលធនទាក់ទងនឹងការផ្តល់កន្លែងកណ្តាលថ្មីមួយ

និងគម្រោងពាក់ព័ន្ធ រួមមាន៖

- មជ្ឈមណ្ឌលប្រតិបត្តិការសង្គ្រោះបន្ទាន់ ដើម្បីគាំទ្រដល់ការឆ្លើយតបទាន់ពេលវេលា និងមានប្រសិទ្ធភាពក្នុងអំឡុងពេលមានគ្រោះមហន្តរាយដូចជាព្យុះទឹកកក ទឹកជំនន់ ឬរញ្ជួយដី។
- ការរក្សាទុកភស្តុតាងព្រហ្មទណ្ឌប្រកបដោយសុវត្ថិភាពនៅកន្លែង និងបរិយាកាសដែលមានព័ត៌មានអំពីរបួសសម្រាប់ជនរងគ្រោះនៃឧក្រិដ្ឋកម្ម។

- កន្លែងបណ្តុះបណ្តាលដើម្បីរក្សាមន្ត្រីប៉ូលីសនៅនឹងកន្លែងសម្រាប់ការបណ្តុះបណ្តាលដែលត្រូវការ ត្រៀមខ្លួនឆ្លើយតបក្នុងករណីមានអាសន្ន។

មូលបត្របំណុលទូទៅនឹងត្រូវបានចេញជាចំនួនទឹកប្រាក់ដើមមិនលើសពី 150 លាន\$ ដុល្លារ ដែលអាចធ្វើឡើងជាសេរីច្រើន ដែលនីមួយៗមានសុពលភាពក្នុងរយៈពេល 30 ឆ្នាំ។ អត្រាពន្ធប្រចាំឆ្នាំប៉ាន់ស្មានគឺ 0.765\$/1,000\$ នៃតម្លៃដែលបានវាយតម្លៃ។ អត្រាពន្ធជាក់ស្តែងអាចខុសគ្នាដោយសារតែការផ្លាស់ប្តូរអត្រាការប្រាក់ និងតម្លៃដែលបានវាយតម្លៃ។

ការធ្វើសវនកម្មប្រចាំឆ្នាំករាជ្យដែលតម្រូវនឹងផ្តល់នូវការទទួលខុសត្រូវលើគម្រោង។

សេចក្តីផ្តើមការណ៍ពន្យល់៖

ហេតុអ្វីបានជាមូលបត្របំណុលត្រូវបានស្នើឡើង

អគារប៉ូលីស និងអគារសាធារណៈរបស់ Tigard គឺហួសពីអាយុកាលប្រើប្រាស់របស់វា។ ពួកវាត្រូវបានសាងសង់ជាង 40 ឆ្នាំមុនសម្រាប់សហគមន៍មួយដែលចាប់តាំងពីពេលនោះមកមានទំហំបីដង។ ពួកវាលែងធំល្មមដើម្បីដោះស្រាយតម្រូវការសេវាកម្មសព្វថ្ងៃនេះទៀតហើយ ហើយមិនបំពេញតាមការអនុវត្តបច្ចុប្បន្នក្នុងសុវត្ថិភាពសាធារណៈ។ អ្នកសង្គ្រោះបន្ទាន់របស់ Tigard និងឧបករណ៍ដែលពួកគេត្រូវការដើម្បីធ្វើការងាររបស់ពួកគេត្រូវបានចែកចាយពាសពេញទីតាំងចំនួនប្រាំបួនកន្លែង ដែលធ្វើឱ្យប្រតិបត្តិការមានប្រសិទ្ធភាពតិច និងចំណាយកាន់តែច្រើន។ ក្នុងរយៈពេលប៉ុន្មានឆ្នាំកន្លងមកនេះ ទីក្រុងបានវាយតម្លៃពីរបៀបបំពេញតម្រូវការសេវាកម្មបច្ចុប្បន្ន និងអនាគតរបស់សហគមន៍ដែលកំពុងរីកចម្រើននេះ ហើយថ្មីៗនេះបានទទួលដំទំនេរចំនួន 9.5 អេក៊ី សម្រាប់កន្លែងនេះ។ បន្ទាប់ពីបានធ្វើការងារផ្ទៃខាងក្រោយ ជំហានបន្ទាប់គឺត្រូវបញ្ជូនមូលបត្របំណុលទៅអ្នកបោះឆ្នោតសម្រាប់ការសាងសង់។

អ្វីដែលមូលបត្របំណុលនឹងផ្តល់មូលនិធិ

មូលបត្របំណុលនេះនឹងផ្តល់មូលនិធិដល់ការចំណាយដើមទុនទាក់ទងនឹងការផ្តល់កន្លែងថ្មីរួមបញ្ចូលគ្នាសម្រាប់អ្នកសង្គ្រោះបន្ទាន់ដែលឆ្លើយ តបទៅនឹងឧក្រិដ្ឋកម្ម ធានាទឹកស្អាតសម្រាប់ផឹក និងថែទាំផ្លូវថ្នល់។ ជាលទ្ធផល Tigard នឹងអាចឆ្លើយតបបានកាន់តែមានប្រសិទ្ធភាព

និងប្រសិទ្ធផលចំពោះបញ្ហាប្រចាំថ្ងៃ និងក្នុងពេលមានវិបត្តិ។

កន្លែងថ្មីនេះនឹងមាន៖

- រួមបញ្ចូលមជ្ឈមណ្ឌលប្រតិបត្តិការសង្គ្រោះបន្ទាន់ដែលមានប្រព័ន្ធថាមពលបម្រុង និងប្រព័ន្ធទំនាក់ទំនងដែលនឹងដំណើរការដោយឯករាជ្យរហូតដល់ 7 ថ្ងៃក្នុងអំឡុងពេលដាច់ចរន្តអគ្គិសនីជុំវិញ ព្រះ ទឹកជំនន់ ឬគ្រោះអាសន្នទ្រង់ទ្រាយធំផ្សេងទៀត។
- បង្កើនប្រសិទ្ធភាពតាមរយៈការបង្រួបបង្រួមកន្លែងធ្វើការ និងការពារឧបករណ៍ថ្លៃថ្លាបានកាន់តែប្រសើរឡើងពីធាតុផ្សំនានា។
- បំពេញតាមការអនុវត្តបំណុលសម្រាប់ការរក្សាទុកភស្តុតាងដែលមានសុវត្ថិភាព និងនៅកន្លែងក្នុងករណីព្រហ្មទណ្ឌជំនួសឱ្យការរក្សាទុកភស្តុតាងនៅក្នុងកន្លែងដែលជួលនៅក្រៅទីតាំង។
- ផ្តល់សិទ្ធិចូលប្រើប្រាស់ដោយសមធម៌ដល់ជនពិការ។
- ផ្តល់កន្លែងដែលមានព័ត៌មានអំពីរបួស និងគាំទ្រដល់ជនរងគ្រោះនៃឧក្រិដ្ឋកម្មដើម្បីជួបជាមួយមន្ត្រី។
- រួមបញ្ចូលកន្លែងបណ្តុះបណ្តាលនៅកន្លែង
ដូច្នេះមន្ត្រីប៉ូលីសមិនចាំបាច់ចាកចេញពីសហគមន៍សម្រាប់ការណែនាំដែលត្រូវការនោះទេ។

ក្រុងនឹងផ្តល់ភាពប្រែប្រួល និងមានការទទួលខុសត្រូវតាមរយៈការធ្វើសវនកម្មឯករាជ្យប្រចាំឆ្នាំដែលត្រូវការ និងរបាយការណ៍សាធារណៈដើម្បីផ្ទៀងផ្ទាត់ថាមូលនិធិមូលបត្របំណុលត្រូវបានប្រើប្រាស់តាមការអនុម័តដោយអ្នកបោះឆ្នោត។

របៀបដែលមូលបត្របំណុលនឹងត្រូវបានផ្តល់ហិរញ្ញប្បទាន

ដើម្បីផ្តល់ហិរញ្ញប្បទានដល់គម្រោងនេះ មូលបត្របំណុលកាតព្វកិច្ចទូទៅនឹងត្រូវបានចេញក្នុងចំនួនទឹកប្រាក់ដើមមិនលើសពី 150 លាន\$ ដែលអាចកើតឡើងជាច្រើនលើក ដែលនីមួយៗមានសុពលភាពក្នុងរយៈពេល 30 ឆ្នាំ។ ការទូទាត់មូលបត្របំណុលនឹងត្រូវបានផ្តល់ហិរញ្ញប្បទានតាមរយៈពន្ធលើអចលនទ្រព្យ។

ប្រសិនបើមូលបត្រដែលបានស្នើឡើងត្រូវបានអនុម័ត អត្រាពន្ធប្រចាំឆ្នាំប៉ាន់ស្មានសម្រាប់គម្រោងនេះនឹងមានចំនួន 0.765\$ ក្នុង 1,000\$ នៃតម្លៃអចលនទ្រព្យដែលបានវាយតម្លៃ។ សម្រាប់ម្ចាស់ផ្ទះ Tigard ជាមធ្យម វាស្មើនឹងប្រហែល 263\$ ក្នុងមួយឆ្នាំ

(ប្រហែល 22\$ ក្នុងមួយខែ)។

ដោយសារតែមូលបត្រឧទ្យានបច្ចុប្បន្នរបស់ទីក្រុងត្រូវបានកំណត់ពេលផុតកំណត់

ការកើនឡើងសុទ្ធជាន់ស្ថានលើអត្រាពន្ធសព្វថ្ងៃនេះនឹងមានប្រហែល 163\$ ក្នុងមួយឆ្នាំ (ប្រហែល 14\$ ក្នុងមួយខែ)

សម្រាប់ម្ចាស់ផ្ទះជាមធ្យម។

សម្រាប់ជាឯកសារយោង ផ្ទះ Tigard ជាមធ្យមមានតម្លៃវាយតម្លៃ 344,406\$ គិតត្រឹមខែវិច្ឆិកា ឆ្នាំ 2025

ដែលអាចប្រៀបធៀបទៅនឹងតម្លៃទីផ្សារពិតប្រាកដចំនួន 638,972\$។

(ព័ត៌មាននេះផ្តល់ដោយ៖ *Emily Tritsch* អ្នកគ្រប់គ្រងទីក្រុងស្តីទី ទីក្រុង Tigard (City of Tigard))

វិធានការ 3-632

ក្រុង Wilsonville (City of Wilsonville)

ធ្វើវិសោធនកម្មធម្មនុញ្ញ ដើម្បីទាមទារការយល់ព្រមពីអ្នកបោះឆ្នោតសម្រាប់ផែនការកែលម្អក្រុង។

សំណួរ៖

តើធម្មនុញ្ញ Wilsonville

ត្រូវបានធ្វើវិសោធនកម្មដើម្បីទាមទារការជូនដំណឹងនិងការយល់ព្រមពីអ្នកបោះឆ្នោតដើម្បីបង្កើតឬកែប្រែយ៉ាងច្រើននូវផែនការកែលម្អក្រុងដែរឬទេ?

សេចក្តីសង្ខេប៖

នេះគឺជាវិធានការធ្វើវិសោធនកម្មធម្មនុញ្ញ Wilsonville

ដើម្បីទាមទារការយល់ព្រមពីអ្នកបោះឆ្នោតសម្រាប់ការបង្កើតឬកែប្រែយ៉ាងច្រើននូវផែនការកែលម្អក្រុង ("ផែនការ")។

សាលាក្រុងនឹងត្រូវបានតម្រូវឱ្យផ្តល់ការជូនដំណឹងជាសាធារណៈ នៅពេលការបោះឆ្នោតមួយនឹងអនុញ្ញាតឱ្យមានបំណុលកែលម្អក្រុងថ្មី រួមទាំងចំនួនទឹកប្រាក់បំណុល រយៈពេលបំណុល ចំនួនប៉ាន់ស្មានសរុបនៃទឹកប្រាក់សងវិញ ផលប៉ះពាល់លើស្រុកយកពន្ធ និងសេចក្តីសន្មតនៃការសិក្សាសមិទ្ធិលទ្ធភាពទាក់ទងនឹងចំនួនលំនៅឋានបន្ថែម និងផ្ទៃក្រឡាដីធ្លីពាណិជ្ជកម្មនិងឧស្សាហកម្ម នៅពេលត្រូវអនុវត្ត។

ប្រសិនបើទីភ្នាក់ងារកែលម្អក្រុង ("ទីភ្នាក់ងារ") នៅក្នុងដំណើរការ ក្រោយពីបំណុលកែលម្អក្រុងទាំងអស់ត្រូវបានសងអស់ទាំងស្រុង នៅក្នុងផែនការមានស្រាប់ ហើយគ្មានផែនការថ្មីត្រូវបានអនុម័តក្នុងអំឡុងពេលបួនឆ្នាំក្រោយពីបំណុលត្រូវបានសងអស់ទាំងស្រុងនោះទេ សាលាក្រុងត្រូវតែរៀបចំការបោះឆ្នោតដោយអ្នកបោះឆ្នោតក្នុងមូលដ្ឋានដើម្បីស្រង់យោបល់ថាទីភ្នាក់ងារត្រូវនៅបន្តដំណើរការឬអត់។

ប្រសិនបើអ្នកបោះឆ្នោតភាគច្រើនគាំទ្រឱ្យរក្សាទីភ្នាក់ងារ

ក្រុមប្រឹក្សាក្រុងអាចពិចារណាផែនការដែលបានស្នើឡើងសម្រាប់រយៈពេលបួនឆ្នាំបន្ថែមទៀត។

(ព័ត៌មាននេះផ្តល់ដោយ៖ Kimberly Veliz អ្នកកត់ត្រាប្រចាំក្រុង)

វិធានការ 36-239

មណ្ឌលសិក្សាធិការ Newberg 29J (Newberg School District 29J)

ការយកពន្ធរយៈពេល 5 ឆ្នាំដើម្បីរក្សាសាលារៀន គ្រូបង្រៀន និងទំហំថ្នាក់រៀនក្នុងសង្កាត់

សំណួរ៖

តើមណ្ឌលគ្រូបង្រៀន គ្រូបង្រៀន និងទំហំថ្នាក់រៀនក្នុងសង្កាត់ដែរឬទេ? យកពន្ធ 1.20\$/1,000\$

តាមតម្លៃដែលបានវាយតម្លៃសម្រាប់រយៈពេលប្រាំឆ្នាំចាប់ពីឆ្នាំ 2026-27?

វិធានការនេះអាចបណ្តាលឱ្យពន្ធលើអចលនទ្រព្យកើនឡើងជាងបីភាគរយ។

សេចក្តីសង្ខេប៖

មណ្ឌលសិក្សាធិការ Newberg លេខ 29J (Newberg School District No. 29J)

ព្យាករណ៍ពីការខ្វះខាតថវិកាប្រមាណ 4.5 លាន\$ សម្រាប់ឆ្នាំសិក្សា 2026-27។

គម្លាតនេះឆ្លុះបញ្ចាំងពីការចំណាយនៃការស្តារឆ្នាំសិក្សាពេញ និងគ្រប់គ្រងលើអតិផរណា និងការកើនឡើងដែលត្រូវការផ្សេងទៀត

មូលនិធិរបស់រដ្ឋមិនគ្រប់គ្រាន់ និងទុនបម្រុងមិនគ្រប់គ្រាន់ (ប្រើប្រាស់បន្ទាប់ពីការលំបាកផ្នែកហិរញ្ញវត្ថុឆ្នាំ 2023-24)។

ការកាត់បន្ថយអាចរួមមាន៖

- ការបិទសាលារៀនក្នុងសង្កាត់ចំនួន 2
- មុខតំណែងគ្រូបង្រៀនពេញម៉ោងចំនួន 25
- មុខតំណែងមិនមែនជាបង្រៀនពេញម៉ោងចំនួន 10
- ថ្ងៃសិក្សាចំនួន 5ថ្ងៃ
- ការបាត់បង់កម្មវិធីសិក្សា និងការគាំទ្រ

ប្រសិនបើត្រូវបានអនុម័ត ការយកពន្ធសាលាក្នុងមណ្ឌលនឹងផ្តល់មូលនិធិប្រមាណ 6 លាន\$ ជាដៀងរាល់ឆ្នាំសម្រាប់រយៈពេលប្រាំឆ្នាំ

ដើម្បីជួយរក្សាប្រតិបត្តិការបច្ចុប្បន្ន រួមទាំងមូលនិធិសម្រាប់៖

- សាលារៀនក្នុងសង្កាត់ដែលមានស្រាប់;
- មុខតំណែងគ្រូបង្រៀន;
- ទំហំថ្នាក់សមហេតុផល;
- ឆ្នាំសិក្សាពេញ;
- ទុនបម្រុងគ្រប់គ្រាន់ដើម្បីគ្រប់គ្រងគម្លាតថវិកាពេលអនាគត។

មូលនិធិនឹងត្រូវបានតាមដាននៅក្នុងគណនីរងជាក់លាក់មួយ ហើយគណៈកម្មាធិការថវិកាពលរដ្ឋ

និងការត្រួតពិនិត្យក្រុមប្រឹក្សាសាលានឹងតាមដានការចំណាយដើម្បីផ្សេងៗផ្ទុកថាមូលនិធិត្រូវបានប្រើប្រាស់ដូចដែលបានអនុម័តដោយអ្នកបោះឆ្នោត។ ថវិកាពន្ធនឹងមិនត្រូវបានចំណាយលើការគ្រប់គ្រង ការជួសជុលអគារ ឬការថែទាំឡើយ។

ការចំណាយថវិកានឹងត្រូវបានរួមបញ្ចូលនៅក្នុងការធ្វើសវនកម្មភាគីទីបីប្រចាំឆ្នាំរបស់មណ្ឌល។

ពន្ធនេះនឹងបង្កើតប្រាក់ចំណូលប្រមាណ 32,500,000\$ ក្នុងរយៈពេលប្រាំឆ្នាំ។ សរុបប៉ាន់ស្មានសម្រាប់ឆ្នាំនីមួយៗ៖ 2026-27 6,100,000\$; 2027-28 6,300,000\$; 2028-29 6,500,000\$; 2029-30 6,700,000\$; 2030-31 6,900,000\$។

ថ្លៃពន្ធដែលប៉ាន់ស្មានសម្រាប់វិធានការនេះគឺជាការប៉ាន់ស្មានដោយផ្អែកលើព័ត៌មានល្អបំផុតដែលមានពីអ្នកវាយតម្លៃស្រុកនៅពេលប៉ាន់ស្មាន ហើយអាចខុសបញ្ចាំងពីផលប៉ះពាល់នៃការបញ្ចុះតម្លៃការទូទាត់មុនកាលកំណត់ ការបង្ហាប់ និងអត្រាប្រមូល។

សេចក្តីថ្លែងការណ៍ពន្យល់៖

សាលារៀនសាធារណៈ Newberg-Dundee (Newberg-Dundee Public Schools) បម្រើសិស្សប្រមាណ 4,000 នាក់នៅទូទាំងសាលាចំនួន 10 រួមទាំងសាលាបឋមសិក្សាចំនួន 6 សាលាមធ្យមសិក្សាចំនួន 2 និងវិទ្យាល័យចំនួន 2 នៅក្នុងទីក្រុង Newberg និង Dundee ជាពិសេសនៅក្នុងស្រុក Yamhill។

អ៊ីម្លូ:

ក្រុមប្រឹក្សាភិបាលនៃមណ្ឌលសិក្សាធិការ Newberg លេខ 29J (Newberg School District No. 29J) បានបញ្ជូនការយកពន្ធផ្ទៃសក្តានុមណ្ឌលរយៈពេលប្រាំឆ្នាំទៅកាន់អ្នកបោះឆ្នោត។ ការបោះឆ្នោតយកពន្ធត្រូវបានគ្រោងទុកនៅ ថ្ងៃទី 19 ខែឧសភា ឆ្នាំ 2026 ហើយប្រសិនបើត្រូវបានអនុម័តនឹងចាប់ផ្តើមនៅក្នុងឆ្នាំសិក្សា 2026-27 និងដំណើរការរហូតដល់ឆ្នាំ 2030-31។

សារការ និងគោលបំណង

មណ្ឌលសិក្សាធិការ Newberg លេខ 29J (Newberg School District No. 29J)

ព្យាករណ៍ពីការខ្វះខាតថវិកាប្រមាណ 4.5 លាន\$ សម្រាប់ឆ្នាំសិក្សា 2026-27។

គម្លាតនេះឆ្លុះបញ្ចាំងពីការចំណាយលើការស្តារឡើងវិញនូវឆ្នាំសិក្សាពេញលេញ ដែលគ្រប់គ្រងលើអតិផរណា

និងការកើនឡើងនៃការចំណាយដែលត្រូវការផ្សេងទៀត លទ្ធិផ្គត់ផ្គង់គ្រប់គ្រាន់ និងទុនបម្រុងដែលអស់ក្នុងអំឡុងការលំបាកផ្នែកហិរញ្ញវត្ថុឆ្នាំ 2023-24។ មណ្ឌលបានចាត់វិធានការសន្សំសំចៃផ្លូវដើមយ៉ាងសំខាន់រួចហើយ រួមទាំងការកាត់បន្ថយមុខតំណែងសមមូលពេញម៉ោងចំនួន 76.75 ការពង្រឹងការគ្រប់គ្រងហិរញ្ញវត្ថុផ្ទៃក្នុង ការកាត់បន្ថយមូលនិធិសម្រេចចិត្តសាងសង់ចំនួន 20% និងការផ្អាកកម្រិតបុគ្គលិក។

ផលប៉ះពាល់ដែលអាចកើតមានដោយគ្មានការយកពន្ធ

បើគ្មានការយកពន្ធផ្ទៃសក្តានុមណ្ឌលទេ មណ្ឌលព្យាករណ៍ថាការកាត់បន្ថយបន្ថែមទៀតនឹងចាំបាច់ ហើយអាចរួមមាន៖

- ការបិទសាលារៀនក្នុងសង្កាត់
- ការលុបបំបាត់មុខតំណែងបង្រៀនពេញម៉ោងចំនួន 25
- ការលុបបំបាត់មុខតំណែងមិនមែនបង្រៀនពេញម៉ោងចំនួន 10
- ការបាត់បង់ថ្ងៃសិក្សាចំនួន 5 ថ្ងៃពីប្រតិទិនសិក្សា
- ការបាត់បង់កម្មវិធីសិក្សា និងការគាំទ្រសិស្ស

របៀបដែលមូលនិធិយកពន្ធនឹងត្រូវបានប្រើប្រាស់

ប្រាក់ចំណូលពីការយកពន្ធនឹងត្រូវបានប្រើប្រាស់សម្រាប់តែសិស្ស Newberg

ហើយនឹងមិនត្រូវបានដឹកនាំទៅរដ្ឋសម្រាប់ការចែកចាយក្រោមរូបមន្តផ្តល់មូលនិធិសាលារដ្ឋទេ។

គ្មានមូលនិធិយកពន្ធណាមួយនឹងត្រូវបានចំណាយលើរដ្ឋបាល ការជួសជុលអគារ ឬការថែទាំឡើយ។ មូលនិធិនឹងគាំទ្រ៖

- រក្សាសាលារៀនក្នុងសង្កាត់ដែលមានស្រាប់

- រក្សាមុខតំណែងបង្រៀន
- ទំហំថ្នាក់រៀនសមហេតុផល
- ឆ្នាំសិក្សាពេញមួយ
- ទុនបម្រុងគ្រប់គ្រាន់ដើម្បីគ្រប់គ្រងគម្លាតថវិកាពេលអនាគត

ការទទួលខុសត្រូវ និងការត្រួតពិនិត្យ

មណ្ឌលនឹងបង្កើតគណនីមូលនិធិដែលខ្ចីសដល់ការប្រមូលពន្ធ ដើម្បីធានាបាននូវគណនេយ្យលម្អិត និងតម្លាភាព។ ការចំណាយនឹងត្រូវបានរួមបញ្ចូលនៅក្នុងការធ្វើសវនកម្មភាគីទីបីប្រចាំឆ្នាំរបស់មណ្ឌល។ គណៈកម្មាធិការថវិកាពលរដ្ឋ និងក្រុមប្រឹក្សាសាលានឹងផ្តល់ការត្រួតពិនិត្យ ដើម្បីផ្ទៀងផ្ទាត់ថាថវិកាត្រូវបានចំណាយដូចដែលអ្នកបោះឆ្នោតចង់បាន។ ថវិកាពន្ធនឹងមិនត្រូវបានចំណាយលើការគ្រប់គ្រង ការជួសជុលអគារ ឬការថែទាំឡើយ។

ព័ត៌មានអំពីការចំណាយ

ប្រសិនបើការយកពន្ធលើសាលារៀន Newberg ដែលបានស្នើឡើងនឹងអង្កេតបានប្រហែល 6.1 លាន\$ ក្នុងអត្រាដែលប៉ាន់ស្មានថាមិនលើសពី 1.20\$ ក្នុង 1,000\$ នៃតម្លៃពន្ធដែលអាចវាយតម្លៃបាននៅក្នុងមណ្ឌលសម្រាប់រយៈពេលប្រាំឆ្នាំ។ ឧទាហរណ៍ ម្ចាស់ផ្ទះនៅក្នុងមណ្ឌលសិក្សាធិការ Newberg-Dundee (Newberg-Dundee School District) ដែលមានតម្លៃវាយតម្លៃជាមធ្យម 330,000\$ នឹងបង់ប្រាក់ប្រហែល 33.00\$ ក្នុងមួយខែ។

ចំនួនទឹកប្រាក់ជាក់ស្តែងដែលប្រមូលបាននឹងអាស្រ័យលើការផ្លាស់ប្តូរនៅក្នុងតម្លៃទីផ្សារដែលបានវាយតម្លៃ និងតម្លៃពិតនៃអចលនទ្រព្យនៅក្នុងមណ្ឌល។ ការយកពន្ធនេះត្រូវបានប៉ាន់ស្មានថានឹងបង្កើតបានប្រហែល 6 លាន\$ ជាដៀងរាល់ឆ្នាំ ដែលសរុបប្រមាណ 32.5 លាន\$ ក្នុងរយៈពេលប្រាំឆ្នាំ។ ចំនួនសរុបប្រចាំឆ្នាំដែលបានព្យាករណ៍៖ 2026-27: 6.1 លាន\$; 2027-28: 6.3 លាន\$; 2028-29: 6.5 លាន\$; 2029-30: 6.7 លាន\$; 2030-31: 6.9 លាន\$។

ស្វែងយល់បន្ថែមនៅ newbergschoolslevy.org

(ព័ត៌មាននេះផ្តល់ជូនដោយ៖ លោក David Parker, អគ្គនាយក, មណ្ឌលសិក្សាធិការ Newberg 29J (Newberg School District 29J))



វិធានការ 34-350

មណ្ឌលឧទ្យាន និងកម្សាន្ត Tualatin Hills (Tualatin Hills Park & Recreation District)

មូលបត្របំណុលដើម្បីជួសជុលកន្លែងនានា កែលម្អសុវត្ថិភាព ឧទ្យាន ផ្លូវដើរ តំបន់ធម្មជាតិ

សំណួរ :

តើមណ្ឌលគួរតែលើកកម្ពស់សុវត្ថិភាព ឧទ្យាន ផ្លូវដើរ តំបន់ធម្មជាតិ ជួសជុលកន្លែងនានា ចេញមូលបត្របំណុលក្នុងតម្លៃ 280,000,000\$ ដែលគ្រោងនឹងរក្សាអត្រាពន្ធដារប្រមាណពីមុនដែរឬទេ ? ប្រសិនបើមូលបត្របំណុលត្រូវបានអនុម័ត ពួកវានឹងអាចត្រូវបានបង់ពីពន្ធលើអចលនទ្រព្យ ឬភាពជាម្ចាស់អចលនទ្រព្យដែលមិនស្ថិតនៅក្រោមដែនកំណត់នៃផ្នែក 11 និង 11b មាត្រា XI នៃរដ្ឋធម្មនុញ្ញរដ្ឋ Oregon ឡើយ ។

សេចក្តីសង្ខេប :

វិធានការនេះនឹងផ្តល់មូលនិធិជាចម្បងដល់ការស្តារសម្ភារៈក្នុងឧទ្យាន ផ្លូវដើរ និងកន្លែងកម្សាន្តនៅក្នុងមណ្ឌលឧទ្យាន និងកម្សាន្ត Tualatin Hills (Tualatin Hills Park & Recreation District) លើកកម្ពស់សុវត្ថិភាព និងលទ្ធភាពចូលប្រើប្រាស់ ការពារតំបន់ធម្មជាតិ ផ្តោតលើការរក្សាទ្រព្យសម្បត្តិដែលមានស្រាប់ទូទាំងមណ្ឌល ។

មូលបត្របំណុលនឹងផ្តល់ហិរញ្ញប្បទានដល់ចំណាយមូលធនរួមមាន :

ជួសជុល និងធ្វើបច្ចុប្បន្នភាពឧទ្យាន ផ្លូវដើរ និងកន្លែងនានា ការពារតំបន់ធម្មជាតិ

ជួសជុលឧទ្យាន ផ្លូវដើរ មជ្ឈមណ្ឌលកម្សាន្ត ទីលានកីឡា ទីលាន អាងបែលទឹក ឧបករណ៍ និងការពារតំបន់ធម្មជាតិ ។

ផ្នែកមួយនៃមូលនិធិនឹងសម្រាប់ការទិញយកដីតាមគោលដៅ និងគ្រឿងបរិក្ខារដែលបានធ្វើបច្ចុប្បន្នភាព ។

កែលម្អសុវត្ថិភាព និងភាពងាយស្រួលចូលទៅកាន់

ដោះស្រាយកង្វល់ផ្នែកសុវត្ថិភាព និងភាពងាយស្រួលចូលទៅកាន់ ធ្វើឱ្យប្រព័ន្ធក្លែងបំភ្លឺប្រសើរឡើង ជំនួសប្រព័ន្ធសន្តិសុខ និងប្រព័ន្ធពន្លត់អគ្គិភ័យដែលចាស់ ។

ការកែលម្អហេដ្ឋារចនាសម្ព័ន្ធ

ជំនួសដំបូល ប្រព័ន្ធកម្ដៅ/ម៉ាស៊ីនត្រជាក់ ការកែលម្អប្រសិទ្ធភាពថាមពល ហេដ្ឋារចនាសម្ព័ន្ធអគារ ។

ក្នុងឆ្នាំ 2008 អ្នកបោះឆ្នោតបានអនុម័តវិធានការមូលបត្របំណុលមួយ ។

ការយកពន្ធនេះត្រូវបានកំណត់ពេលដើម្បីចាប់ផ្ដើមបន្ទាប់ពីការយកពន្ធវិធានការមុនបញ្ចប់ ។ THPRD ប៉ាន់ប្រមាណអត្រាឱ្យទៅជា

0.37\$ ក្នុង 1,000\$ នៃតម្លៃវាយតម្លៃ ដែលជាអត្រាដែលត្រូវបានកំណត់គោលដៅក្នុងឆ្នាំ 2008 ។

អត្រាពន្ធជាក់ស្តែងប្រែប្រួលដោយផ្អែកលើអត្រាការប្រាក់ចុងក្រោយ និងការផ្លាស់ប្តូរតម្លៃអចលនទ្រព្យ ។

មូលបត្របំណុលអាចត្រូវបានបោះចេញជាសេរីច្រើន ដែលនឹងដល់កាលកំណត់ក្នុងរយៈពេល 20 ឆ្នាំចាប់ពីពេលចេញ ។

ការត្រួតពិនិត្យពីសហគមន៍ តម្រូវឱ្យមានសវនកម្មជាប្រចាំ ។

សេចក្ដីថ្លែងការណ៍ពន្យល់

វិធានការនេះនឹងអនុញ្ញាតឱ្យ THPRD បោះផ្សាយមូលបត្របំណុលកាតព្វកិច្ចទៅរហូតដល់ 280 លាន\$

ដើម្បីផ្តល់មូលនិធិដល់ថ្លៃចំណាយ រួមទាំងការជួសជុល និងកែលម្អកន្លែងនានា និងអចលនទ្រព្យ ។

ការផ្ដោតសំខាន់នៃវិធានការនេះគឺដើម្បីជួសជុល និងថែរក្សាឧទ្យាន និងប្រព័ន្ធកម្សាន្តដែលមានស្រាប់

ដែលអនុញ្ញាតឱ្យកន្លែងដែលមានស្រាប់ប្រើប្រាស់បានយូរជាងមុន ។

បច្ចុប្បន្ននេះ THPRD ដំណើរការឧទ្យានចំនួន 122 ផ្លូវដើរនិងផ្លូវតូចៗប្រវែង 85 ម៉ាយល៍ មជ្ឈមណ្ឌលកម្សាន្តចំនួន 6 អាងហែលទឹកចំនួន 8 និងទីលានកីឡា និងទីលានរាប់រយនៅទូទាំង 50 ម៉ាយការ៉េ ។

គម្រោងដែលត្រូវផ្តល់មូលនិធិនិងដោះស្រាយការជួសជុល និងការកែលម្អសុវត្ថិភាព និងជួយរក្សាគ្រឿងបរិក្ខារឱ្យបើកជាសាធារណៈ ។

តើមូលបត្របំណុលនឹងធ្វើអ្វីខ្លះ?

គម្រោងដែលត្រូវផ្តល់មូលនិធិដោយវិធានការនេះអាចរួមបញ្ចូល ជាអាទិ៍៖

ជួសជុល និងធ្វើបច្ចុប្បន្នភាពឧទ្យាន ផ្លូវដើរ និងកន្លែងនានា

- ផ្លាស់ប្តូររចនាសម្ព័ន្ធគ្រប់ឧទ្យាន កន្លែងលេង និងឧបករណ៍ដែលខ្វះខាត ។
- ធ្វើទំនើបកម្ម និងជួសជុលកន្លែងនានា ធ្វើឱ្យប្រសើរឡើងនូវកន្លែងកីឡា កែលម្អបន្ទប់ទឹក និងកន្លែងជាច្រើនទៀត ។
- ជួសជុល ឬជំនួសផ្ទៃផ្លូវដើរដែលខូចខាត ។
- ជួសជុល ជំនួសទីលានកីឡា និងទីលាន ។
- គោលដៅទិញយកដី រួមទាំងការបិទគម្លាតនៅក្នុងប្រព័ន្ធផ្លូវដើរ ។
- អភិវឌ្ឍ ឬអភិវឌ្ឍទីតាំងឧទ្យានឡើងវិញ ។

ការពារតំបន់ធម្មជាតិ

- ទិញដីនៅតំបន់ធម្មជាតិសម្រាប់ការការពារបរិស្ថាន ។

កែលម្អសុវត្ថិភាព និងភាពងាយស្រួលចូលទៅកាន់

- លុបបំបាត់ឧបសគ្គរារាំងលទ្ធភាពចូលប្រើប្រាស់សម្រាប់ជនពិការ ។

- ធ្វើបច្ចុប្បន្នភាពប្រព័ន្ធសុវត្ថិភាព និងសន្តិសុខ រួមទាំងការមេរ័សុវត្ថិភាព និងប្រព័ន្ធគ្រួតពិនិត្យលទ្ធភាពចូលប្រើប្រាស់ ។

ការកែលម្អហេដ្ឋារចនាសម្ព័ន្ធ

- ដោះស្រាយការថែទាំដែលបានពន្យារពេលទូទាំងមណ្ឌល ។
- ជួសជុល ឬជំនួសដំបូលចាស់ៗ ប្រព័ន្ធកម្ដៅ និងម៉ាស៊ីនត្រជាក់ ប្រព័ន្ធសន្តិសុខ ប្រព័ន្ធពន្លត់អគ្គិភ័យ ប្រព័ន្ធគ្រឿងបំភ្លឺ និងបញ្ចាញជាច្រើនទៀត ។
- ធ្វើឱ្យប្រសើរឡើង ឬជំនួសប្រព័ន្ធរចនាសម្ព័ន្ធ មេកានិច និងអគ្គិសនី ។
- កែលម្អប្រព័ន្ធខ្យល់ចេញចូល ។
- ជួសជុលការលេចធ្លោយ ស្នាមប្រេះ និងរចនាសម្ព័ន្ធដែលខូច ។
- ជួសជុលផ្ទៃ ឬជួសជុលអាងបែលទឹក ។
- ដំឡើងបន្ទះស្រូបពន្លឺព្រះអាទិត្យ ការធ្វើឱ្យប្រសើរឡើងនូវប្រសិទ្ធភាពថាមពល ។

មូលនិធិពីមូលបត្របំណុលទាំងអស់នឹងត្រូវបានប្រើប្រាស់សម្រាប់ការជួសជុលមូលធន និងថ្លៃដើមទុន មិនមែនប្រតិបត្តិការប្រចាំថ្ងៃទេ ។

តើមូលបត្របំណុលនឹងមានតម្លៃប៉ុន្មាន ?

ក្នុងឆ្នាំ 2008 អ្នកបោះឆ្នោតបានអនុម័តវិធានការមូលបត្របំណុលសម្រាប់ឧទ្យាន និងការកម្សាន្ត ។ ប្រសិនបើវិធានការឆ្នាំ 2026 ត្រូវបានអនុម័ត មណ្ឌលរំពឹងថានឹងបោះផ្សាយមូលបត្របំណុលថ្មីដែលមានរចនាសម្ព័ន្ធដើម្បីរក្សាអត្រាពន្ធស្របគ្នាជាទូទៅ ។

THPRD ប៉ាន់ប្រមាណថាអត្រាពន្ធពីមូលបត្របំណុលដែលត្រូវបានអនុញ្ញាតដោយវិធានការនេះនឹងមិនលើសពីអត្រាដែលមណ្ឌលបានកំណត់គោលដៅនៅពេលទំនាក់ទំនងជាមួយអ្នកបោះឆ្នោតក្នុងឆ្នាំ 2008 ឡើយ ។ អត្រាដែលបានប៉ាន់ប្រមាណនោះគឺ 0.37\$ ក្នុង 1,000\$ នៃតម្លៃវាយតម្លៃអចលនទ្រព្យ ឬប្រមាណ 10\$ ក្នុងមួយខែ ឬ 120\$ ក្នុងមួយឆ្នាំនៅលើផ្ទះដែលមានតម្លៃវាយតម្លៃជាមធ្យម 325,421\$ ។

មូលបត្របំណុលអាចត្រូវបានបោះចេញជាសេរីច្រើន ដែលនឹងដល់កាលកំណត់ក្នុងរយៈពេល 20 ឆ្នាំចាប់ពីពេលបោះផ្សាយ ។
អត្រាពន្ធអាចផ្លាស់ប្តូរដោយផ្អែកលើអត្រាការប្រាក់ ឬការផ្លាស់ប្តូរតម្លៃវាយតម្លៃ ។

ពន្ធដែលបានដាក់ដើម្បីបង់ប្រាក់ដើម និងការប្រាក់លើមូលបត្របំណុលនឹងមិនស្ថិតនៅក្រោមដែនកំណត់អត្រានៃផ្នែក 11 និង/ឬ 11b
នៃមាត្រា XI នៃរដ្ឋធម្មនុញ្ញ Oregon ឡើយ ។ ប្រសិនបើវិធានការនេះមិនត្រូវបានអនុម័តទេ
ពន្ធសម្រាប់ការទូទាត់សងមូលបត្របំណុលទាំងនេះនឹងមិនត្រូវបានវាយតម្លៃឡើយ ។

ការត្រួតពិនិត្យពីសាធារណៈ

គណៈកម្មាធិការត្រួតពិនិត្យនឹងត្រូវបានតែងតាំងដើម្បីពិនិត្យមើលកម្មវិធីមូលបត្របំណុល
និងរាយការណ៍ជាដៀងរាល់ឆ្នាំទៅគណៈកម្មការនាយករបស់មណ្ឌល ។ សវនកម្មប្រចាំឆ្នាំនឹងត្រូវបានអនុវត្ត ។
បុគ្គលិកមណ្ឌលនឹងផ្តល់ព័ត៌មានបច្ចុប្បន្នភាពជាប្រចាំដល់គណៈកម្មការ និងសហគមន៍ ។

*(ព័ត៌មាននេះផ្តល់ដោយ ៖ Alfredo Moreno, ប្រធានក្រុមប្រឹក្សាភិបាល, មណ្ឌលឧទ្យាន និងកម្សាន្ត Tualatin Hills
(Tualatin Hills Park & Recreation District))*