



FOLLETO PARA VOTANTES en español 19 DE MAYO DE 2026 ELECCIONES PRIMARIAS

La División de Elecciones del condado de Clackamas
(Clackamas County Elections Division)
1710 Red Soils Court, Suite 100 Oregon City, OR 97045
www.clackamas.us/elections
503-655-8510

Información importante

- Esta publicación es para obtener información sobre las propuestas locales y los candidatos, la cual está incluida en el folleto para votantes del estado como referencia federal/estatal.
- Para reunir los requisitos para obtener una boleta electoral en estas elecciones, debe estar registrado a más tardar el **28 de abril**.
- Todos los sitios oficiales de entrega en el condado de Clackamas están disponibles para el público las 24 horas del día, desde el **29 de abril** hasta las 8 p. m. del día de las elecciones. (p. [#])
- **¡Los matasellos cuentan!** Las boletas electorales deben tener matasellos del día de las elecciones o antes, O recibirse en un sitio oficial de entrega/oficina electoral a más tardar a las 8 p. m. del **19 de mayo**.



Catherine McMullen
Secretaria del condado

División de Elecciones
(Elections Division)

elections@clackamas.us
503-655-8510

1710 Red Soils Court, Suite 100
Oregon City, OR 97045

Estimado votante:

Esta parte de su folleto para votantes de las elecciones primarias del 19 de mayo de 2026 es proporcionada por el condado de Clackamas. Incluye candidatos y propuestas de las jurisdicciones locales. El folleto del estado (en ambos lados de esta parte de la barra de color) incluye los candidatos y las propuestas federales y estatales. Su lugar de residencia determina lo que aparece en su boleta electoral. No todas las contiendas electorales o las propuestas que aparecen en el folleto para votantes estarán en su boleta electoral. No todos los candidatos envían una declaración para el folleto para votantes. El contenido se imprime tal y como se presentó; no se realizan correcciones ortográficas o gramaticales, y el condado no verifica la exactitud de la información.

Comuníquese con la Oficina Electoral del condado de Clackamas (Clackamas County Elections) al 503-655-8510 elections@clackamas.us o visite clackamas.us/elections para obtener información electoral precisa y confiable.

La fecha límite para el registro de votante o para elegir su partido es el 28 de abril de 2026. Visite oregonvotes.gov para registrarse para votar o actualizar su información. La Oficina Electoral del condado de Clackamas (Clackamas County Elections Office) permanecerá abierta hasta las 7 p. m. de la fecha límite. Las boletas electorales se enviarán por correo postal a todos los votantes que reúnan los requisitos el día siguiente, el 29 de abril. Si no ha recibido su boleta electoral a más tardar el 7 de mayo, comuníquese con nuestra oficina.

Oregon celebra elecciones primarias cerradas de partidos. Si desea votar a favor de candidatos partidistas en las elecciones primarias del 19 de mayo de 2026, usted debe registrarse con uno de esos dos partidos (Partido Demócrata (Democratic) o Partido Republicano (Republican)) a más tardar el día de la fecha límite para el registro o para elegir su partido, que es el 28 de abril de 2026. Puede elegir o cambiar su partido al actualizar su información de registro de votante en línea ingresando a oregonvotes.gov, o al llenar un formulario de registro en papel. Si cambia su afiliación a un partido poco antes de la fecha límite usted podría recibir dos boletas electorales. Vote *únicamente* en la segunda boleta electoral con su nuevo partido.

Regístrese al sistema de Rastreo de su Boleta Electoral en clackamas.us/elections/track-your-ballot para recibir alertas por mensaje de texto,

Folleto en español para los votantes del condado de Clackamas

por teléfono o por correo electrónico cuando se envíe por correo postal su boleta electoral. Después de que haya votado y enviado su boleta electoral, recibirá una alerta cuando ya haya sido aceptada para su contabilización.

En el condado de Clackamas **hay veintiséis sitios oficiales de entrega de boletas electorales abiertos 24/7** (las 24 horas del día los, 7 días de la semana). Puede depositar su boleta electoral en cualquier buzón oficial de entrega del estado hasta las 8 p. m. del día de las elecciones, el 19 de mayo de 2026. Si elige enviar su boleta electoral por correo postal, debe tener matasellos del día de las elecciones o antes. Debido a los cambios del USPS en cómo se procesa el correo postal, **le recomendamos que envíe su boleta electoral directamente en un buzón oficial de entrega de boletas electorales después del martes, 12 de mayo.** El sitio de entrega de la Biblioteca de Oak Lodge (Oak Lodge Library) se ha trasladado a la nueva **Biblioteca de Oak Lodge (Oak Lodge Library)/Centro Comunitario de Concord (Concord Community Center)**, ubicada en 3783 SE Concord Rd. Localice su sitio oficial de entrega de boletas electorales más cercano en nuestro sitio web.

¡Tenemos dos ubicaciones a servicio de los votantes! La Oficina Electoral del condado de Clackamas (Clackamas County Elections) abrirá el **Centro de Votación de Happy Valley (Happy Valley Vote Center)** dentro de la Biblioteca de Happy Valley (Happy Valley Library) (ubicada en 13793 SE Sieben Park Way) a partir del 4 de mayo. El Centro de Votación de Happy Valley (Happy Valley Vote Center) y la **Oficina Electoral del condado de Clackamas (Clackamas County Elections Office)** (ubicada en 1710 Red Soils Ct., Suite 100 en Oregon City) estarán abiertos de lunes a viernes de 8:30 a. m. a 5:00 p. m., el sábado 16 de mayo de 10:00 a. m. a 2:00 p. m. y el día de las elecciones, el martes 19 de mayo, de 7:00 a. m. a 8:00 p.m.

Su boleta electoral tendrá un nuevo diseño. La Oficina Electoral del condado de Clackamas (Clackamas County Elections) ha actualizado el sistema de cómputo de las boletas electorales para mejorar la experiencia de los votantes y aumentar la eficiencia en el procesamiento de las boletas electorales. La forma de marcar su boleta electoral no cambiará. Puede ver una boleta electoral de muestra en línea con el nuevo diseño.

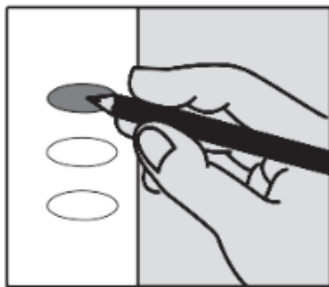
Es un honor servir a los votantes del condado de Clackamas como su secretaria electa del condado. Gracias por votar.

Atentamente,



Catherine McMullen, secretaria del condado de Clackamas

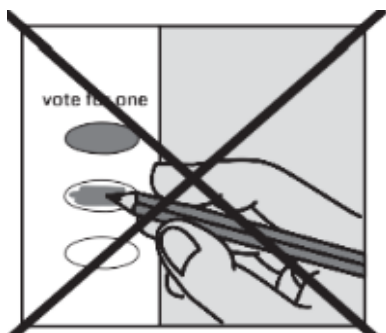
Instrucciones para votar



1. Marque su voto en la boleta electoral oficial

Ubique el candidato o respuesta a la propuesta (Yes (Sí) o No (No)) en las contiendas en las que desea elegir. Para votar, llene por completo el rectángulo que se encuentra a la izquierda de su elección con tinta negra o azul.

Recuerde: votar a favor de más candidatos del número permitido para un cargo o votar Sí (Yes) y No (No) al mismo tiempo en una propuesta, se conoce como votos de más, y su voto a favor no se contabilizará para ese candidato o propuesta.



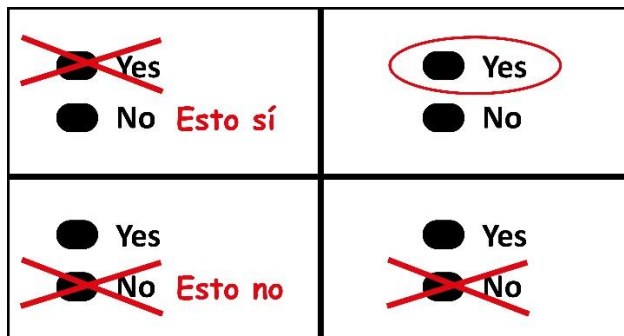
¿Cometió un error?

No rompa su boleta electoral. ¡La puede arreglar!

NO utilice cinta correctora ni corrector.

Para más asistencia, comuníquese con la Oficina Electoral del condado de Clackamas (Clackamas County Elections) al 503-655-8510.

Haga que su elección sea obvia para que los funcionarios electorales puedan contabilizarla de forma correcta. Revise los ejemplos de correcciones aceptables.



No es necesario que vote en todas las contiendas. Su boleta electoral se contabilizará como emitida, y también se contabilizarán sus votos a favor en las contiendas en las que sí votó.

2. Revise su boleta electoral oficial

Asegúrese de haber marcado correctamente su elección para cada contienda electoral. Su boleta electoral oficial puede incluir contiendas electorales impresas tanto en el anverso como en el reverso. ¡No olvide revisar ambos lados!

Si extravía su boleta electoral o la estropea de alguna manera, comuníquese con la División de Elecciones del condado de Clackamas (Clackamas County Elections Division) al **503-655-8510** para solicitar una boleta electoral de reemplazo.

3. Envíe su boleta electoral oficial

Introduzca en el sobre la boleta electoral oficial marcada con su voto y firme la Declaración de votante.

Recuerde: lea y firme la Declaración de votante en el sobre de envío de la boleta electoral. **Su boleta electoral no puede ser contabilizada si el sobre de envío de la boleta electoral no está firmado.**

Por correo postal: ya no es necesario pagar los gastos de envío para poder enviar su sobre de envío de la boleta electoral. Envíelo por correo postal lo antes posible; **debe tener matasellos del martes, 19 de mayo de 2026 o antes.** Las boletas electorales con matasellos de la fecha límite o antes deberán ser recibidas por la Oficina Electoral del condado de Clackamas (Clackamas County Elections Office) a más tardar a las 5 p. m. del 26 de mayo. Recomendamos enviar su boleta electoral por correo postal una semana antes del día de las elecciones.

En persona: entregue el sobre de envío de la boleta electoral firmado y sellado en



cualquier sitio oficial de entrega de boletas electorales (consulte la lista en la página 14) a más tardar a las 8 p. m. del martes, 19 de mayo de 2026

Para obtener más ayuda, comuníquese con nuestra oficina al 503-655-8510.

¿Cómo enviar su boleta electoral por correo postal?

Puede enviar su boleta electoral por correo postal. Si elige enviar su boleta electoral por correo postal, debe tener matasellos del día de las elecciones el 19 de mayo de 2026, o antes. Debido a los cambios del USPS en cómo se procesa el correo postal, **le recomendamos que envíe su boleta electoral directamente en un buzón oficial de entrega de boletas electorales después del martes, 12 de mayo.**

En el condado de Clackamas **hay veintiséis sitios oficiales de entrega de boletas electorales abiertos 24/7 (las 24 horas del día, los 7 días de la semana).** Puede depositar su boleta electoral en cualquier buzón oficial de entrega del estado hasta las 8 p. m. del día de las elecciones, el 19 de mayo de 2026.

Localice su sitio oficial de entrega de boletas electorales más cercano en clackamas.us/elections.

Asistencia al votante

¡Podemos ayudarle!

Votantes con discapacidades



¿Necesita ayuda para registrarse o para votar? Existen servicios y herramientas de apoyo para garantizar el acceso al voto para todos.

Asistencia para interpretación



¿Necesita ayuda para votar en otro idioma distinto al inglés?
Los servicios de interpretación están disponibles.

Comuníquese con nosotros al 503-655-8510 o al correo electrónico elections@clackamas.us para cualquier asistencia necesaria al votante.



Oregon celebra elecciones primarias cerradas

Oregon celebra elecciones primarias cerradas de los partidos en las elecciones primarias del 19 de mayo de 2026.

Para votar en las elecciones primarias de postulación de un partido político mayoritario (Partido Demócrata (Democratic) o Partido Republicano (Republican)), debe estar registrado con ese partido político 21 días antes del día de las elecciones.

En las elecciones primarias del 19 de mayo de 2026, los cargos partidistas de los partidos mayoritarios que aparezcan en una boleta electoral de las elecciones primarias de partidos (Partido Demócrata (Democratic) o Partido Republicano (Republican)) incluyen al: senador de los EE. UU., representante del Congreso de los EE. UU., gobernador, senador estatal y el representante estatal. Solo los votantes registrados con un partido político mayoritario recibirán una boleta electoral con cargos partidistas.

Los votantes registrados con un partido minoritario o sin afiliación a un partido político recibirán una boleta electoral con candidatos y propuestas no partidistas en las elecciones primarias del 19 de mayo de 2026.

La fecha límite para el registro de votante o para elegir su partido es el 28 de abril de 2026. Visite oregonvotes.gov para registrarse para votar o actualizar su información.

Registro de votante

Para votar en Oregon debe estar registrado en su condado de residencia. Para registrarse, usted debe:

- ser ciudadano de los Estados Unidos;
- ser residente de Oregon;
- tener por lo menos 16 años de edad*.

**No recibirá una boleta electoral para votar hasta cuando se realicen elecciones después de que cumpla 18 años de edad. Para reunir los requisitos para votar, debe registrarse antes de la fecha límite para registrarse.*

Cómo registrarse

1. En línea, ingresando a oregonvotes.gov
2. Entregue o envíe por correo postal un formulario de registro a la: Oficina Electoral del condado de Clackamas (Clackamas County Elections) 1710 Red Soils Court, Suite 100 Oregon City, OR 97045

Los formularios de registro están disponibles:

- en línea, ingresando a oregonvotes.gov;
- en cualquier oficina electoral del condado;
- en las oficinas de correo;
- en las bibliotecas;
- en las ubicaciones del DMV.

Los registros nuevos deben tener matasellos de 21 días antes del día de las elecciones.

Debe actualizar su registro si:

1. su residencia o dirección postal cambia;
2. su nombre cambia;
3. quiere cambiar su afiliación a un partido.

Preguntas frecuentes

¿QUÉ PASA SI NO RECIBÍ LA BOLETA ELECTORAL?

Si no recibe una boleta electoral a más tardar el 7 de mayo de 2026, llame a la Oficina Electoral del condado de Clackamas (Clackamas County Elections) al 503-655-8510.

¿QUÉ PASA SI NECESITO AYUDA PARA VOTAR?

Los votantes con discapacidades y quienes necesiten ayuda para votar en un idioma distinto al inglés, pueden comunicarse con la Oficina Electoral del condado de Clackamas (Clackamas County Elections) para solicitar asistencia al votante o servicios de interpretación.

¿QUÉ PASA SI COMETO UN ERROR EN MI BOLETA ELECTORAL?

Simplemente puede tachar su error, escriba “not this” (esto no) y marque con un círculo la opción que desea.

¿QUÉ PASA SI CAMBIO DE OPINIÓN DESPUÉS DE HABER ENVIADO MI BOLETA ELECTORAL?

Su boleta electoral se considera emitida en el momento en que la deposita en un buzón o en un sitio de entrega de boletas electorales. No se puede emitir una boleta electoral nueva.

¿ES NECESARIO ENVIAR MI BOLETA ELECTORAL POR CORREO POSTAL?

No. Puede enviar su boleta electoral por correo postal o depositarla en cualquier sitio oficial de entrega del estado. Si envía su boleta electoral por correo postal, le recomendamos que la envíe una semana antes del día de las elecciones.

¿NECESITO PONERLE UNA ESTAMPILLA POSTAL AL SOBRE PARA ENVIAR MI BOLETA ELECTORAL?

No, **NO** es necesario pagar los gastos de envío de primera clase para poder enviar su boleta electoral a la División de Elecciones (Elections Division).

¿CUÁNDO DEBO ENVIAR MI BOLETA ELECTORAL?

Si envía su boleta a través del Servicio Postal de los Estados Unidos (U.S. Mail), esta debe tener matasellos del día de las elecciones o antes, el martes 19 de mayo.

También puede depositar su boleta electoral en cualquier buzón oficial de entrega de boletas electorales en Oregon a más tardar a las **8 p. m del día de las elecciones, el martes, 19 de mayo de 2026.**

¿EN QUÉ HORARIO ESTARÁ ABIERTA LA OFICINA ELECTORAL DEL CONDADO DE CLACKAMAS (CLACKAMAS COUNTY ELECTIONS) EL DÍA DE LAS ELECCIONES, EL 19 DE MAYO?

El día de las elecciones, la División de Elecciones del condado de Clackamas (Clackamas County Elections Division) abrirá a las 7:00 a. m. y cerrará a las 8:00 p. m. en las dos ubicaciones de servicio de votación.

- Oficina Electoral del condado de Clackamas (Clackamas County Elections Office), ubicada en 1710 Red Soils Ct., Suite 100 en Oregon City.
- Centro de Votación de Happy Valley (Happy Valley Vote Center) dentro de la Biblioteca de Happy Valley (Happy Valley Library), ubicada en 13793 SE Sieben Park Way, en Happy Valley.

503-655-8510 | elections@clackamas.us | clackamas.us/elections

Para enviar su boleta electoral

a más tardar a las 8:00 p. m. del día de las elecciones, el 19 de mayo de 2026.

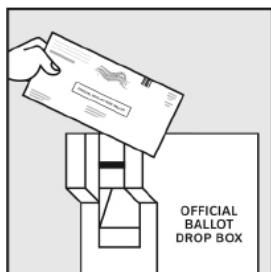
Por correo postal:

NO es necesario usar estampillas postales. Para que sean contabilizadas, las boletas electorales deben tener matasellos del día de las elecciones o antes, y deben recibirse en la Oficina Electoral del condado de Clackamas (Clackamas County Elections) a más tardar a las 5 p. m., el 26 de mayo.



Sitio de entrega:

los sitios oficiales de entrega de boletas electorales estarán disponibles desde el 29 de abril hasta las 8 p. m. del día de las elecciones, el 19 de mayo de 2026, para depositar su boleta electoral de forma conveniente y segura. Los sitios oficiales de entrega de boletas electorales están enumerados en este folleto.



Puede depositar la boleta electoral marcada con el voto en cualquier sitio oficial de entrega del estado.

El localizador de buzones de entrega de la Secretaría de Estado (Secretary of State) se encuentra en: <https://sos.oregon.gov/voting/Pages/drop-box-locator.aspx>

Comuníquese con nuestra oficina si tiene alguna pregunta. Oficina Electoral del condado de Clackamas (Clackamas County Elections)
503-655-8510

Sitios oficiales de entrega de boletas electorales

Hay veintiséis sitios oficiales de entrega de boletas electorales en el condado de Clackamas que están disponibles para el público las 24 horas del día, desde el 29 de abril de 2026 hasta las 8 p. m. del día de las elecciones, el 19 de mayo de 2026.

**Sitio de entrega de boletas electorales con acceso para vehículos*

Oficina Electoral y Oficina del Secretario del condado de Clackamas (Clackamas County Clerk and Elections*)

1710 Red Soils Ct.
Oregon City, OR 97045

Banco del condado de Clackamas en Boring (Boring - Clackamas County Bank*)

28500 SE Hwy 212
Boring, OR 97009

Edificio Cívico de Canby (Canby Civic Building)

222 NE 2nd Ave
Canby, OR 97013

Jardín Arneson de Canby (Canby – Arneson Garden*)

249 S Sequoia Parkway
Canby, OR 97013

Campus Harmony del Instituto Comunitario de Educación Superior de Clackamas (Clackamas Community College – Harmony Campus)

7738 SE Harmony Rd
Milwaukie, OR 97222

Campus Oregon City del Instituto Comunitario de Educación Superior de Clackamas (Clackamas Community College – Oregon City Campus)

19600 Molalla Ave
Oregon City, OR 97045

(El buzón está ubicado cerca de la estación de autobuses de Tri Met en el estacionamiento con señalización de color naranja junto al edificio Rook (Rook Hall))

Compañía telefónica Colton Tel (Colton Tel*)

20983 S Hwy 211
Colton, OR 97017



Plaza Damascus (Damascus Square*)

19830-20000 SE Hwy 212
Damascus, OR 97089

Municipalidad de Estacada (Estacada City Hall)

475 SE Main St
Estacada, OR 97023

Biblioteca Pública de Estacada (Estacada Public Library*)

825 NW Wade St
Estacada, OR 97023

Gladstone Civic Center

18505 Portland Ave
Gladstone, OR 97027

Municipalidad de Happy Valley (Happy Valley City Hall*)

16000 SE Misty Dr
Happy Valley, OR 97086

Biblioteca de Happy Valley (Happy Valley Library)

13793 SE Sieben Park Way
Happy Valley, OR 97086

Biblioteca Pública de Hoodland (Hoodland Public Library)

24525 E Welches Rd
Welches, OR 97067

Municipalidad de Lake Oswego (Lake Oswego City Hall*)

380 A Ave
Lake Oswego, OR 97034

Parque Westlake de Lake Oswego (Lake Oswego - Westlake Park*)

14165 Bunick Dr
Lake Oswego, OR 97035

Municipalidad de Milwaukie (Milwaukie City Hall)

10501 SE Main St
Milwaukie, OR 97222

Edificio de Seguridad Pública de Milwaukie (Milwaukie Public Safety Building)

3200 SE Harrison St
Milwaukie, OR 97222



Biblioteca Pública de Molalla (Molalla Public Library*)

201 E 5th Street
Molalla, OR 97038

**Biblioteca de Oak Lodge (Oak Lodge Library)/Centro Comunitario de Concord
(Concord Community Center)**

3783 SE Concord Road
Milwaukie, OR 97267

Municipalidad de Oregon City (Oregon City - City Hall*)

625 Center St
Oregon City, OR 97045

Municipalidad de Sandy (Sandy City Hall)

39250 Pioneer Blvd
Sandy, OR 97055

Biblioteca Pública de Sandy (Sandy Public Library*)

38980 Proctor Blvd
Sandy, OR 97055

Municipalidad de West Linn (West Linn City Hall)

22500 Salamo Rd
West Linn, OR 97068

Biblioteca Pública de West Linn (West Linn Public Library)

1595 Burns St
West Linn, OR 97068

Municipalidad de Wilsonville (Wilsonville City Hall*)

29799 Town Center Loop E
Wilsonville, OR 97070

Puede depositar la boleta electoral marcada con su voto en cualquier sitio oficial de entrega del estado. El localizador de buzones de entrega de la Secretaría de Estado (Secretary of State) se encuentra en: <https://sos.oregon.gov/voting/Pages/drop-box-locator.aspx>

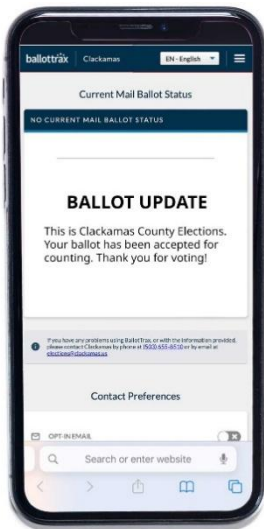
¿Cómo puedo realizar el seguimiento de mi boleta electoral?



¡Regístrese al sistema de Rastreo de su Boleta Electoral! ¡Tenga la confianza de que su voto se contabiliza, con un seguimiento simple y seguro de su boleta electoral enviada por correo postal! Conozca en qué punto del proceso de votación se encuentra su boleta electoral, desde su envío por correo postal hasta que es aceptada.

Como votante del condado de Clackamas, usted puede registrarse para recibir alertas por mensaje de texto, llamada o correo electrónico. Conozca cuándo se le ha enviado su boleta electoral por correo postal. Después de que haya votado y enviado su boleta electoral, recibirá una alerta cuando ya haya sido aceptada para su contabilización. Su voto es anónimo y confidencial.

Regístrese en línea al sistema de Rastreo de su Boleta Electoral en clackamas.us/elections/track-your-ballot. Este servicio no tiene ningún costo para el votante.



503-655-8510 | elections@clackamas.us | www.clackamas.us/elections

¡Vaya a la fuente de información!



Encuentre información precisa y confiable de la Oficina Electoral del condado de Clackamas (Clackamas County Elections).

Visite www.clackamas.us/elections para obtener:

- información para el votante;
- información sobre los sitios oficiales de entrega de boletas electorales;
- asistencia al votante;
- resultados electorales y conteo de votos;
- otra información electoral.

Horario de atención extendido

Para su comodidad, la Oficina Electoral del condado de Clackamas (Clackamas County Elections) tendrá horarios extendidos.

Fecha límite para el registro de votante

28 de abril de 2026

De 8:30 a. m. a 7 p. m.

Horario del sábado

16 de mayo de 2026

De 10:00 a. m. a 2:00 p. m.

Día de las elecciones

19 de mayo de 2026

De 7:00 a. m. a 8 p. m.

Oficina Electoral del condado de Clackamas (Clackamas County Elections)

¡Tenemos dos ubicaciones a su servicio!

****Oficina Electoral del condado de Clackamas (Clackamas County Elections)****

Oficina electoral del condado

1710 Red Soils Ct., Suite 100

Oregon City, OR 97045



****Centro de Votación de Happy Valley (Happy Valley Vote Center)****

Abierto del 4 de mayo al 19 de mayo, el día de las elecciones
Dentro de la Biblioteca de Happy Valley (Happy Valley Library)
13793 SE Sieben Park Way
Happy Valley, OR 97015

Horarios de ambas ubicaciones:

De lunes a viernes, de 8:30 a. m. a 5 p. m.
Sábado, 16 de mayo, de 10 a. m. a 2 p. m.
El día de las elecciones, el 19 de mayo, de 7 a. m. a 8 p. m.

En cada ubicación de servicio para votantes los ciudadanos pueden:

- reemplazar una boleta electoral extraviada o dañada;
- actualizar su información de registro de votante;
- obtener asistencia para votar si tienen una discapacidad;
- obtener asistencia para votar en su idioma de preferencia;
- entregar la boleta electoral marcada con su voto;
- votar en persona.

Recuerde firmar el sobre de envío de la boleta electoral.

Lo más importante es recordar firmar en la casilla correspondiente en el sobre de envío de la boleta electoral. Su boleta electoral no será contabilizada si usted no firma el sobre de envío de la boleta electoral. Cada firma se compara con la firma del registro en el archivo. Para que su boleta electoral sea contabilizada, las firmas deben coincidir.

Si olvida firmar o su firma no coincide, la boleta electoral será impugnada. Se le notificará mediante una carta enviada por correo postal para que pueda tomar las medidas necesarias para asegurarse de que su voto sea contabilizado. La fecha límite para que un votante tome medidas respecto a su boleta electoral impugnada es a las 5 p. m., 21 días después del día de las elecciones.

Los votantes que tengan una discapacidad y no puedan firmar el sobre de envío de la boleta electoral pueden comunicarse con la Oficina Electoral del condado de Clackamas (Clackamas County Elections) para solicitar un formulario de Signature Stamp Attestation (declaración jurada del sello con firma). Este formulario permite a los votantes utilizar un sello con su firma u otra marca como firma en su archivo de registro de votante.

Ninguna otra persona puede firmar el sobre de envío de la boleta electoral en nombre de un votante, ni siquiera con un poder notarial o un tutor. Firmar con la firma de otra persona en una boleta electoral es un delito grave sancionable con hasta cinco años de prisión y una multa de hasta \$125,000, así como una infracción civil con una condena y sanciones de hasta \$10,000.

Los votantes pueden comunicarse con la Oficina Electoral del condado de Clackamas (Clackamas County Elections) llamando al 503-655-8510 o enviando un correo electrónico a elections@clackamas.us para solicitar un formulario de Signature Stamp Attestation (declaración jurada del sello con firma) o para obtener otro tipo de asistencia.



Consejos sobre las votaciones

¡Su voto cuenta!

Asegúrese de hacer escuchar su voz votando en las elecciones primarias del 19 de mayo de 2026.

Haga un plan para votar.

- **¿Sabe en dónde recibirá su boleta electoral?** ¿Su registro está actualizado?
- **¿Cuándo votará?** Las boletas electorales se enviarán a los votantes por correo postal el 29 de abril y entregarse a más tardar el día de las elecciones, el 19 de mayo de 2026, a las 8 p. m.
- **¿Cómo enviará su boleta electoral?**
 - **Por correo postal:** debe tener matasellos del día de las elecciones o antes, el 19 de mayo. No es necesario usar una estampilla postal.
 - **En el buzón oficial de entrega de boletas electorales:** debe depositarse a más tardar a las 8 p. m. del día de las elecciones, el 19 de mayo.

¡No olvide firmar!

Su boleta electoral no será contabilizada si usted no firma el sobre de envío de la boleta electoral. Cada firma se compara con la firma del registro en el archivo y la firma debe coincidir para que se verifique y contabilice su boleta electoral.

¿Alguna pregunta?

Comuníquese con la Oficina Electoral del condado de Clackamas (Clackamas County Elections) en: 503-655-8510 | elections@clackamas.us | clackamas.us/elections

¡La firma es obligatoria!

¡Los matasellos cuentan!

¡No es necesario usar estampillas postales!

Su boleta electoral se aceptará si el sobre de la boleta electoral que envió por correo postal:

- está firmado;
- tiene el matasellos del día de las elecciones o antes;
- se recibe en la Oficina Electoral del condado de Clackamas (Clackamas County Elections Office) a más tardar a las 5 p. m., el 26 de mayo.

Recomendamos enviar su boleta electoral por correo postal a más tardar 7 días antes del día de las elecciones.

Las boletas electorales pueden enviarse a cualquier sitio oficial de entrega de boletas electorales hasta las 8 p. m. del día de las elecciones.

¡Asegúrese de firmar el sobre de su boleta electoral! Su firma debe coincidir con la firma que aparece en el historial para que su boleta electoral pueda ser contabilizada.



Propuesta 3-633 Condado de Clackamas (Clackamas County)

Plan opcional de impuestos locales por cinco años para la seguridad pública de la oficina del alguacil del condado

PREGUNTA:

¿Debería el condado de Clackamas financiar las fuerzas del orden público con una tasa de 53.4 centavos por cada \$1,000 de valor fiscal durante cinco años a partir de 2027?

Esta propuesta puede hacer que el costo de los impuestos prediales aumente más del tres por ciento.

RESUMEN:

Esta propuesta reemplazará el plan de impuestos de seguridad pública actual que fue aprobado por los votantes en 2021 y expira en 2026. La aprobación de este plan de impuestos permitirá a la Oficina del Alguacil del condado de Clackamas (Clackamas County Sheriff's Office):

- Financiar la seguridad de la comunidad en todas las áreas del condado de Clackamas proporcionando apropiadamente:
- 34 agentes de patrullaje que responden a llamadas de servicios de emergencia y patrullan nuestras carreteras;
- 5 detectives para investigar casos de abuso o negligencia contra personas mayores, trata de personas y delitos graves contra las personas;
- Mantener 84 camas en la cárcel mediante el financiamiento de 30 subalguaciles de cárcel. Estas 84 camas se habilitaron tras la aprobación del primer plan de impuestos en 2006 y han reducido el número de prisioneros liberados en la comunidad.
- Mantener el financiamiento para:
- 26 camas de salud mental y atención médica en la cárcel mediante el financiamiento de 6 subalguaciles de cárcel;
- El programa de cámaras corporales;
- 2 investigadores de asuntos internos;
- El equipo especializado de control de drogas de la oficina del alguacil, que se enfoca en traficantes de drogas y en personas involucradas en delitos relacionados con drogas, como robo de identidad, delitos contra la propiedad y abuso o negligencia infantil.

Esta propuesta tendría un costo de 53.4 centavos por cada \$1,000 de valor fiscal. El costo sería de aproximadamente \$15.95 al mes, o \$191.34 al año, para una vivienda con un valor fiscal de \$358,313 (el valor fiscal promedio de una vivienda en el condado de Clackamas). Se estima que la tasa propuesta recaudaría \$37.68 millones en 27-28,

Folleto en español para los votantes del condado de Clackamas

\$39.08 millones en 28-29, \$40.525 millones en 29-30, \$42.02 millones en 30-31 y \$43.58 millones en 31-32.

El costo fiscal estimado de esta propuesta es SOLO UNA ESTIMACIÓN basada en la mejor información disponible proporcionada por el asesor del condado en el momento de la estimación y podría reflejar el impacto de descuentos por pago anticipado, la tasa de recaudación y compresión.

Explicación de la propuesta

Los votantes del condado de Clackamas aprobaron el primer plan opcional de impuestos locales para la seguridad pública del condado de Clackamas en 2006, y volvieron a aprobar planes de impuestos similares en 2011, 2016 y 2021. Este plan de impuestos proporciona una parte del financiamiento para los servicios de seguridad pública del condado.

El plan de impuestos actual, aprobado en 2021, expirará el 31 de diciembre de 2026. La Propuesta 3-633 reemplazará el plan de impuestos que está por expirar.

El plan de impuestos que está por expirar proporciona financiamiento para los siguientes servicios:

- 84 camas en la cárcel del condado de Clackamas (Clackamas County Jail);
- 36 subalguaciles de cárcel de la oficina del alguacil;
- 26 camas de salud mental y atención médica en la cárcel;
- 34 agentes de patrullaje de la oficina del alguacil;
- 5 detectives de la oficina del alguacil;
- El equipo especializado de control de drogas de la oficina del alguacil;
- El programa de cámaras corporales;
- 2 investigadores de asuntos internos.

Votar “Yes” (Sí) a la Propuesta 3-633 mantendría esos servicios al cambiar la tasa actual del plan opcional de impuestos locales para la seguridad pública de 36.8 centavos a 53.4 centavos por cada \$1,000 de valor fiscal, lo que representa un aumento de 16.6 centavos por cada \$1,000 de valor fiscal. Esto equivaldría a \$191.34 al año para una vivienda con un valor fiscal promedio de \$358,313.

Votar “Yes” (Sí) a la Propuesta 3-633 permitiría:

- Mantener 84 camas en la cárcel del condado de Clackamas (Clackamas County Jail), que se habilitaron desde la aprobación inicial del plan de impuestos en 2006, reduciendo el número de prisioneros liberados anticipadamente en la comunidad;
- Proporcionar financiamiento para conservar a los 36 subalguaciles de la oficina del alguacil que actualmente prestan servicio;

Folleto en español para los votantes del condado de Clackamas

- Mantener 26 camas de salud mental y atención médica en la cárcel;
- Conservar a los 34 agentes de patrullaje de la oficina del alguacil que actualmente responden a llamadas de servicios de emergencia y patrullan nuestras carreteras;
- Mantener el equipo especializado de control de drogas de la oficina del alguacil, que arresta a traficantes de drogas y a personas involucradas en delitos relacionados con drogas, como robo de identidad, delitos contra la propiedad y abuso o negligencia infantil;
- Conservar a los 5 detectives de la oficina del alguacil para investigar casos de abuso o negligencia contra personas mayores, abuso o negligencia infantil, trata de personas y delitos graves contra las personas;
- Mantener el programa de cámaras corporales de la oficina del alguacil; y
- Conservar a los 2 investigadores de asuntos internos.

Este plan de impuestos se limita al periodo fiscal de cinco años, desde 2027 hasta 2032. Las futuras renovaciones de este plan de impuestos no podrían realizarse sin la aprobación de los votantes. El dinero recaudado por esta propuesta debe utilizarse exclusivamente para los fines de las fuerzas del orden público indicados en el título de la propuesta electoral.

Esta propuesta tendría un costo de 53.4 centavos por cada \$1,000 de valor fiscal (lo cual es diferente del valor real de mercado). El costo sería de aproximadamente \$15.95 al mes, o \$191.34 al año, para una vivienda con un valor fiscal de \$358,313 (el valor fiscal promedio de una vivienda en el condado de Clackamas). Se estima que la tasa propuesta recaudaría \$37.68 millones en 2027-28, \$39.08 millones en 2028-29, \$40.52 millones en 2029-30, \$42.02 millones en 2030-31 y \$43.58 millones en 2031-32.

(Esta información ha sido facilitada por: la Oficina del Alguacil del condado de Clackamas (Clackamas County Sheriff's Office))

Propuesta 3-635

Ciudad de Lake Oswego (City of Lake Oswego)

Financiamiento para la reconstrucción de la Estación de bomberos de South Shore (South Shore Fire Station) para mejorar la seguridad de la comunidad.

PREGUNTA:

¿Debería Lake Oswego reconstruir la Estación de bomberos de South Shore (South Shore Fire Station) para mejorar la seguridad de la comunidad mediante la emisión de \$20.6 millones en bonos?

RESUMEN:

Si se aprueba, esta propuesta permitiría la emisión de bonos de obligación general para demoler la actual Estación de bomberos de South Shore (South Shore Fire Station) (construida en 1971) y reconstruir la estación.

Una nueva estación permitiría modernizar el edificio para mantener tiempos de respuesta reducidos, mejorar la seguridad de los bomberos y cumplir con las normas antisísmicas.

Un grupo de trabajo evaluó las opciones alternativas, incluyendo la continuación de las renovaciones y el cierre de la estación. Finalmente, recomendó reconstruirla. Los códigos de construcción y las leyes ambientales actuales hacen que la remodelación sea más cara que una nueva construcción. Además, es necesario reconstruir los dormitorios del equipo, ya que no pueden reforzarse para cumplir con las normas antisísmicas actuales para las instalaciones esenciales, lo que deja a los bomberos y a la comunidad en una situación vulnerable en caso de terremoto.

Si se rechaza la propuesta, la estación actual seguirá en servicio mientras sea seguro utilizarla, pero es probable que tenga que cerrarse en el futuro.

Se estima que el costo de los bonos es de \$0.19 por cada \$1,000 de valor fiscal al año. Las tasas reales pueden variar en función de las tasas de interés y los cambios en el valor fiscal.

Explicación de la propuesta

Antecedentes de la Estación de bomberos de South Shore (South Shore Fire Station)

La Estación de bomberos de South Shore (South Shore Fire Station) ubicada en 1880 South Shore Boulevard, fue construida en 1971 y es la más antigua de las cuatro estaciones de bomberos de Lake Oswego. Aunque la estación sirve principalmente al sector sureste (que incluye la Escuela Preparatoria de Lakeridge (Lakeridge High School), la Escuela Primaria de Hallinan (Hallinan Elementary School), la Granja Luscher (Luscher Farm), el Centro Acuático y de Recreación de Lake Oswego (Lake

Oswego Recreation and Aquatic Center), la Residencia para adultos mayores Mary's Woods (Mary's Woods), y la Residencia para jubilados de Stafford (Stafford Retirement Community)), la Estación de bomberos de South Shore (South Shore Fire Station) forma parte del sistema de respuesta a emergencias de toda la ciudad. El personal, los vehículos y los equipos de esta estación responden a incidentes críticos y emergencias médicas en toda la comunidad de Lake Oswego.

Deficiencias y seguridad antisísmica de las instalaciones

Un grupo de trabajo comunitario designado por el Concejo Municipal evaluó las instalaciones y determinó que la Estación de bomberos de South Shore (South Shore Fire Station) ha llegado al final de su vida útil. El edificio no cumple con las normas antisísmicas vigentes para instalaciones públicas esenciales como estaciones de bomberos, escuelas u hospitales. El grupo de trabajo constató que los dormitorios existentes del equipo no pueden reforzarse para cumplir con las normas antisísmicas de las instalaciones esenciales. Tras evaluar las alternativas, el grupo de trabajo determinó que la renovación de la estructura existente no era económicamente viable en comparación con el costo de construcción de nuevas instalaciones antisísmicas.

Mejoras de salud y operativas

Si se aprueba, la propuesta financiaría la construcción de nuevas instalaciones diseñadas para incluir:

- **Áreas de descontaminación:** espacios específicos diseñados para reducir la exposición de los bomberos a los materiales cancerígenos que suelen encontrarse durante la extinción de incendios.
- **Área de estacionamiento para vehículos modernos:** ampliación del espacio de almacenamiento para albergar los vehículos modernos y los equipos de emergencia, como la lancha de rescate marítimo y los camiones utilizados para responder a los incendios forestales, que no caben en la estructura actual, construida en 1971.
- **Capacidad operativa:** nuevas instalaciones diseñadas para mantener los objetivos actuales de respuesta a emergencias de la ciudad, incluyendo el objetivo de atender el 90% de las llamadas de alta prioridad en 8 minutos o menos.

Propuesta presentada e impacto financiero

Tras evaluar las alternativas, incluyendo la renovación y el cierre de la Estación de bomberos de South Shore (South Shore Station), el grupo de trabajo recomendó una reconstrucción completa financiada con bonos de obligación general, ya que los códigos de construcción y las regulaciones ambientales actuales hacen que la remodelación del edificio de la década de 1970 sea más cara que una nueva construcción. El Concejo Municipal revisó las recomendaciones del grupo de trabajo y presentó esta propuesta para ser considerada por los votantes.

La Propuesta 3-635 autoriza la emisión de hasta \$20.6 millones en bonos de obligación

general para demoler la estructura existente y construir una nueva estación en la ubicación actual.

Se estima que, para los propietarios, el costo de los bonos es de aproximadamente \$0.19 por cada \$1,000 de valor fiscal al año. El costo estimado para una vivienda con un valor fiscal de \$600,000 sería de \$114 al año.

Si se rechaza la propuesta, no se podrán emitir los \$20.6 millones en bonos ni se aplicarán los impuestos prediales. La estación actual seguiría funcionando solo mientras se considere que es seguro su uso, pero no se modernizaría para cumplir con las normas antisísmicas, de salud o de seguridad modernas.

(Esta información ha sido facilitada por: Laura Hawkins, registradora/funcionaria electoral de la ciudad de Lake Oswego (City of Lake Oswego))



Propuesta 3-637 Ciudad de Rivergrove (City of Rivergrove)

Plan opcional de impuestos locales por cinco años para las operaciones generales.

PREGUNTA:

¿Debería la ciudad de Rivergrove (City of Rivergrove) aplicar un impuesto de \$0.50 por cada \$1,000 del valor fiscal para las operaciones generales durante cinco años a partir de 2026-27? Esta propuesta puede hacer que el costo de los impuestos prediales aumente más del tres por ciento.

RESUMEN:

Los ingresos de esta propuesta apoyarán las funciones generales de la ciudad y ayudarán a garantizar que los servicios de planificación, ingeniería y legales estén disponibles cuando se necesiten. Estos servicios permiten tomar decisiones informadas, realizar revisiones oportunas y cumplir con los requisitos estatales y locales. La propuesta también contribuirá a la eficiencia de las operaciones de la ciudad y mejorará la capacidad de la ciudad de Rivergrove (City of Rivergrove) para servir a los residentes con eficacia y transparencia. La tasa solicitada recaudará aproximadamente \$63,000 en el año fiscal 2026-2027.

Explicación de la propuesta

La ciudad de Rivergrove (City of Rivergrove) está solicitando a los votantes que consideren un plan opcional de impuestos locales por cinco años para financiar las operaciones generales de la ciudad.

Rivergrove no tiene una base permanente de impuestos prediales. Actualmente, la ciudad depende principalmente de unos \$37,000 al año procedentes de cuotas de franquicia y de unos \$10,000 de ingresos compartidos del estado de Oregon para financiar sus operaciones. Estos ingresos financian las necesidades administrativas y de operaciones básicas, pero su alcance es limitado.

Si se aprueba, el plan de impuestos autorizaría una tasa de impuestos prediales de \$0.50 por cada \$1,000 de valor fiscal durante cinco años, a partir del año fiscal 2026-2027. Según los valores fiscales actuales, se estima que este plan de impuestos recaudará aproximadamente \$63,000 al año. Con esta tasa, una propiedad con un valor fiscal de \$500,000 pagaría aproximadamente \$250 al año.

Los ingresos del plan de impuestos se usarían para las operaciones generales de la ciudad. Esto puede incluir servicios como la planificación, la ingeniería, la asesoría legal y otras funciones administrativas necesarias para cumplir con los requisitos estatales y locales, así como para el funcionamiento diario de la ciudad.

La propuesta proporcionaría una fuente de financiamiento adicional y temporal para apoyar la capacidad de la ciudad de cumplir con sus responsabilidades. El plan de

impuestos expiraría después de cinco años, a menos que fuera renovado por los votantes.

La aprobación de esta propuesta podría dar lugar a un aumento de los impuestos prediales de más del tres por ciento al año.

(Esta información ha sido facilitada por: Analeis Weidlich, administradora municipal de la ciudad de Rivergrove (City of Rivergrove))



Propuesta 3-632 Ciudad de Wilsonville (City of Wilsonville)

Enmendar los estatutos para requerir la aprobación de los votantes para los planes de renovación urbana

PREGUNTA:

¿Deberían enmendarse los estatutos de Wilsonville para requerir la notificación y la aprobación de los votantes para crear o modificar sustancialmente los planes de renovación urbana?

RESUMEN:

Esta propuesta enmienda los estatutos de Wilsonville para requerir la aprobación de los votantes para la creación o la modificación sustancial de los planes de renovación urbana (“planes”). La ciudad estaría obligada a proporcionar un aviso público cuando las elecciones autoricen una nueva deuda de renovación urbana, incluyendo la cantidad del préstamo, la duración de la deuda, la cantidad total estimada del reembolso, los efectos sobre los distritos fiscales y las proyecciones del estudio de viabilidad relacionadas con las unidades de vivienda adicionales y la superficie en pies cuadrados para fines comerciales e industriales, cuando corresponda.

Si la agencia de renovación urbana (“agencia”) permanece activa después de la liquidación de toda la deuda de renovación urbana en los planes existentes y no se aprueban nuevos planes durante el periodo de cuatro años posterior a dicha liquidación, la ciudad deberá someter a una votación de consulta popular del electorado local si la agencia debe seguir activa. Si la mayoría de los votantes apoya mantener la agencia, el Concejo Municipal podrá considerar los planes propuestos durante un periodo adicional de cuatro años.

(Esta información ha sido facilitada por: Kimberly Veliz, registradora de la ciudad)

Propuesta 26-263 Distrito Escolar 51J de Riverdale (Riverdale School District 51J)

Impuesto local opcional por cinco años en Riverdale para las operaciones del distrito.

PREGUNTA:

¿Debería Riverdale imponer una tasa de \$1.67 por cada \$1,000 de valor fiscal para las operaciones durante cinco años a partir del año fiscal 2026-27? Esta propuesta puede hacer que el costo de los impuestos prediales aumente más del tres por ciento.

RESUMEN:

Desde el año 2000, los votantes han aprobado un plan opcional de impuestos locales para apoyar las operaciones del Distrito Escolar 51J de Riverdale (Riverdale School District 51J). Esta propuesta autorizaría al distrito a imponer un plan de impuestos prediales de \$1.67 por cada \$1,000 de valor fiscal anualmente durante cinco años, con el fin de ayudar a financiar las operaciones del distrito. Esta propuesta representa un aumento en la tasa actual del plan opcional de impuestos locales del distrito, que es de \$1.37 por cada \$1,000 de valor fiscal.

El plan opcional de impuestos locales proporciona fondos para mantener a los maestros y apoyar los programas educativos que se imparten en Riverdale. Si se aprueba, esta propuesta proporcionaría fondos adicionales para apoyar los programas académicos, la contratación de personal y las operaciones generales de Riverdale. Si no se aprueba, el distrito tendría que reducir su presupuesto para el 2026-27 por más de \$1,000,000; lo que equivaldría, según lo estimado, a despedir a siete maestros o reducir 21 días de clases.

La tasa de impuestos de \$1.67 por cada \$1,000 de valor fiscal equivale a unos \$167 al año por cada \$100,000 de valor fiscal, lo que supone un aumento de \$30 al año por cada \$100,000 de valor fiscal en comparación con el plan de impuestos actual.

Se estima que el plan opcional de impuestos locales recaude \$7,530,900 en cinco años:

\$1,418,300 en 2026-2027
\$1,461,000 en 2027-2028
\$1,505,400 en 2028-2029
\$1,550,000 en 2029-2030
\$1,596,200 en 2030-2031

Explicación de la propuesta:

¿De qué trata la propuesta del impuesto local opcional?

El plan actual opcional de impuestos locales del distrito expira el 30 de junio de 2026. Sin la aprobación de los votantes, el plan de impuestos finalizará y la financiación se reducirá a cero. Esta propuesta establecería un plan de impuestos por cinco años de \$1.67 por cada \$1,000 de valor fiscal, reemplazando el plan de impuestos que está por expirar. Todos los fondos generados permanecen en el Distrito Escolar de Riverdale (Riverdale School District) y se utilizan para apoyar la educación de los estudiantes de Riverdale.

¿Por qué el Distrito Escolar de Riverdale (Riverdale School District) necesita ingresos opcionales locales?

La financiación estatal no ha seguido el ritmo del costo real de la educación de los estudiantes. Aunque las asignaciones estatales han aumentado en los últimos años, la financiación disponible para la enseñanza en el aula y los servicios estudiantiles se ha mantenido relativamente estable si se compara con la inflación y el aumento de los costos operativos. El plan opcional de impuestos locales proporciona ingresos esenciales para apoyar la contratación de personal, los programas académicos, incluyendo el programa de Bachillerato Internacional, y las operaciones del distrito. En 2025, Niche clasificó a Riverdale como la Escuela Secundaria Pública número 1 y la Escuela Pública K-8 número 1 de Oregon.

- En 2024-25, Riverdale recibió aproximadamente \$11,000 por estudiante de financiación estatal, mientras que el costo real para educar a un estudiante superó los \$19,000. El distrito mantiene su nivel actual de educación y apoyo en gran medida gracias al plan opcional de impuestos locales y al financiamiento. Sin la financiación del plan de impuestos, el distrito tendría que hacer reducciones significativas en los servicios.

¿Qué consecuencias tendrá la aprobación de esta propuesta?

El plan de impuestos mantendría la financiación que los votantes han aprobado durante los últimos 25 años (2000, 2005, 2010, 2015 y 2020). La tasa no ha aumentado en los últimos diez años. El financiamiento del impuesto local opcional apoya la retención de maestros, los programas académicos y la contratación de personal. Ayuda a mantener la oferta académica, incluyendo arte y música, y apoya las operaciones generales. Si no se aprueba el plan de impuestos, el distrito tendría que reducir el presupuesto para el 2026-27 por más de \$1,000,000; lo que equivaldría, según lo estimado, a eliminar siete puestos de maestros o reducir aproximadamente 21 días de clases.

¿Cómo se utilizará el dinero del impuesto local opcional?

Los ingresos del impuesto local opcional forman parte del presupuesto operativo y financian lo siguiente:

- retener y contratar maestros experimentados;
- mantener la experiencia de las pequeñas escuelas de los vecindarios;
- apoyar los programas académicos y de enriquecimiento;

- cubrir las necesidades con material didáctico y suministros;
- las necesidades operativas como la seguridad y el mantenimiento de las instalaciones.

¿Cuánto se recaudará con el plan de impuestos?

Se estima que el plan de impuestos recaude \$7,530,900 en cinco años:

- 2026-27: \$1,418,300
- 2027-28: \$1,461,000
- 2028-29: \$1,505,400
- 2029-30: \$1,550,000
- 2030-31: \$1,596,200

¿Cómo afectará este plan a mis impuestos?

Este plan de impuestos por cinco años reemplazaría la tasa actual del plan opcional de impuestos locales de Riverdale de \$1.37 por cada \$1,000 de valor fiscal con un nuevo plan de impuestos de \$1.67 por cada \$1,000 de valor fiscal, una diferencia de \$0.30 por cada \$1,000 de valor fiscal.

- Para una casa con un valor fiscal de \$1,000,000, el costo estimado es de \$1,670 al año (\$139 al mes), aproximadamente \$300 más al año, o \$25 más al mes que la tasa actual. Las cantidades reales de los impuestos pueden variar debido al valor fiscal, las limitaciones de la Propuesta electoral 5, las tasas de recaudación y compresión.

(Esta información ha sido facilitada por: Chris Russo, superintendente del Distrito Escolar 51J de Riverdale (Riverdale School District 51J))

Propuesta 3-636 Distrito Escolar 86 de Canby (Canby School District 86)

Plan de impuestos por 5 años para conservar las escuelas de Canby, los maestros y el tamaño de las clases.

PREGUNTA:

¿Debería el distrito imponer una tasa de \$1.50 por cada \$1,000 de valor fiscal para conservar las escuelas de Canby, el tamaño de las clases y los programas durante cinco años a partir de 2026-27? Se necesita supervisión. Esta propuesta puede hacer que el costo de los impuestos prediales aumente más del tres por ciento.

RESUMEN:

El Distrito Escolar de Canby (Canby School District) prevé un importante déficit para el año escolar 2026-27 debido al aumento de los costos y a un financiamiento estatal y federal insuficiente. El distrito ya ha recortado aproximadamente el 11% de su presupuesto. Sin este plan de impuestos, podrían ocurrir reducciones adicionales, incluyendo:

- medidas inminentes para cerrar las escuelas;
- eliminación de aproximadamente 60 puestos de maestros y de personal auxiliar;
- Aumento en el tamaño de las clases
- Reducciones en los programas de educación profesional y técnica
- Reducciones en música, arte, apoyos de lectura y consejeros

Si se aprueba, el plan de impuestos escolares de Canby proporcionaría un financiamiento estimado de \$5.9 millones anuales por cinco años para ayudar a mantener:

- viabilidad futura de las escuelas del vecindario;
- puestos de maestros;
- tamaños razonables de las clases;
- programas de educación profesional y técnica, de nivel avanzado y de doble crédito;
- servicios de consejería y enfermería;
- apoyos de lectura en la primaria;
- programas de música y artes;
- opciones deportivas y extracurriculares.

Los fondos se registrarán en una subcuenta específica, y un comité de presupuesto

ciudadano y la supervisión de la junta escolar controlarán los gastos para verificar que los fondos se utilicen según lo aprobado por los votantes. No se gastarán los fondos del plan de impuestos para la administración. Los gastos de los fondos se incluirán en la auditoría anual del distrito realizada por terceros. Este plan de impuestos recaudará un estimado de \$31.5 millones en cinco años. El total estimado para cada año es: \$5.9 millones en 2026-27; \$6.1 millones en 2027-28; \$6.3 millones en 2028-29; \$6.5 millones en 2029-30; \$6.7 millones en 2030-31.

Explicación de la propuesta

La Junta de Directores del Distrito Escolar de Canby (Canby School District) ha remitido a los votantes un plan opcional de impuestos locales por cinco años. La elección del plan de impuestos está prevista para el 19 de mayo de 2026 y, si se aprueba, comenzaría en el año escolar 2026-27 y se extendería hasta 2030-31.

Antecedentes y propósito

El Distrito Escolar de Canby (Canby School District) prevé un importante déficit de presupuesto para el año escolar 2026-27. El financiamiento estatal y federal insuficiente, el aumento de los costos y los mandatos sin financiamiento han creado un déficit estimado de \$6.3 millones, lo que supone una reducción aproximada del 20% del presupuesto general del distrito. El distrito ya ha tomado medidas para ahorrar costos, reduciendo el 11% de su presupuesto en el año escolar actual 2025-26, lo que incluye la eliminación de 74 puestos equivalentes de tiempo completo; el aumento del tamaño de las clases; y una reducción del 50% de los programas de arte y música en los grados K-6.

Impactos potenciales sin el plan de impuestos

Sin un plan opcional de impuestos locales, el distrito prevé que se necesitarán más reducciones, incluyendo:

- consolidación futura de las escuelas del vecindario en 2027-28;
- eliminación de aproximadamente 60 puestos de maestros y de personal auxiliar educativo;
- aumento del tamaño de las clases: aproximadamente 1 maestro para 30 estudiantes en los grados K-6 y 1 maestro para 35-40 estudiantes en los grados 7-12;
- aulas de K-6 combinadas y posiblemente menos días de clases;
- reducción o eliminación de los programas de educación profesional y técnica;
- reducción o eliminación de los programas de música y arte;
- reducción de los apoyos de lectura en los grados K-6 y de los servicios escolares de consejería y enfermería;
- reducción o eliminación de la opción de programas de doble crédito y de nivel avanzado;

Folleto en español para los votantes del condado de Clackamas

- reducción o eliminación de programas deportivos y extracurriculares, tanto en las escuelas secundarias como en las preparatorias.

Cómo se utilizarían los fondos del plan de impuestos

Los ingresos del plan de impuestos se utilizarían exclusivamente en beneficio de los estudiantes de Canby. No se destinarían fondos al estado, a otro distrito escolar ni se utilizarán para contratar administradores adicionales. Los fondos permitirían mantener:

- viabilidad futura de las escuelas del vecindario;
- puestos de maestros y demás personal escolar;
- tamaños razonables de las clases;
- programas de educación profesional y técnica (agricultura, construcción, educación infantil, procesos industriales), de nivel avanzado y de doble crédito;
- servicios de consejería y enfermería;
- apoyos de lectura en la primaria;
- programas de música y artes;
- opciones deportivas y extracurriculares.

Rendición de cuentas y supervisión

El distrito establecerá una cuenta específica para los fondos recaudados del plan de impuestos, con el fin de garantizar una contabilidad detallada y transparencia. Los gastos estarán sujetos a auditorías anuales realizadas por terceros, con informes públicos. Un comité de presupuesto ciudadano y la junta escolar se encargarán de supervisar que los fondos se utilicen según lo aprobado por los votantes. No se gastarán los fondos del plan de impuestos para la administración.

Información sobre costos

Si se aprueba, la tasa del plan de impuestos será de \$1.50 por cada \$1,000 de valor fiscal predial a partir de 2026-27. Por ejemplo, un propietario de un inmueble con un valor fiscal promedio de \$285,361 (que es diferente del valor real de mercado/Zillow) pagaría aproximadamente \$35.67 al mes.

Se estima que el plan de impuestos generará aproximadamente \$5.9 millones en su primer año, aumentando gradualmente durante cinco años. Total de las cantidades anuales previstas: \$5.9 millones en 2026-27; \$6.1 millones en 2027-28; \$6.3 millones en 2028-29; \$6.5 millones en 2029-30; \$6.7 millones en 2030-31, para un total estimado de \$31.5 millones. Las cantidades reales dependerán de los cambios en el valor fiscal y el valor real de mercado de las propiedades dentro del distrito.

Obtenga más información en [CanbySchoolsLevy.Org](https://www.canbyschoolslevy.org)



Folleto en español para los votantes del condado de Clackamas

(Esta información ha sido facilitada por: Sara Magenheimer, presidenta de la Junta Escolar de Canby)

Propuesta 3-634

Distrito contra Incendios de Sandy (Sandy Fire District)

Anexar el Distrito contra Incendios de Sandy (Sandy Fire District) al Distrito contra Incendios de Clackamas (Clackamas Fire District).

PREGUNTA:

¿Debería el Distrito contra Incendios de Sandy (Sandy Fire District) anexarse al Distrito contra Incendios de Clackamas (Clackamas Fire District) para recibir servicios de protección contra incendios y de emergencias médicas?

RESUMEN:

La Junta del Distrito contra Incendios de Sandy (Sandy Fire) solicita la aprobación de los votantes para disolverse y anexarse al Distrito contra Incendios de Clackamas (Clackamas Fire District), que actualmente proporciona todos los servicios contra incendios y de emergencias médicas a los residentes del área de Sandy mediante un contrato temporal que expira en junio de 2030.

El Distrito contra Incendios de Clackamas (Clackamas Fire) comenzó a prestar servicios a Sandy en 2021, lo que resultó en una ampliación del personal y equipo en la Estación de bomberos de Sandy (Sandy Station) y la Estación de bomberos de Eagle Creek (Eagle Creek Station). La anexión mantiene a los bomberos en estas estaciones y establece servicios permanentes contra incendios y de EMS a nivel de distrito para los residentes, reemplazando un contrato temporal. Amplía la cobertura de rescate de 12 a 24 horas al día y otorga a los residentes el derecho al voto en la Junta de Directores del distrito y por las propuestas de financiamiento, tales como bonos y planes de impuestos.

El Distrito contra Incendios de Clackamas (Clackamas Fire) presta servicio a más de 265,000 residentes en comunidades como Boring, Eagle Creek y Damascus, que han votado a favor de unirse permanentemente al distrito.

Si se aprueba, los propietarios de un inmueble ya no pagarán una tasa permanente de impuestos al Distrito contra Incendios de Sandy (Sandy Fire) de \$2.1775 por cada \$1,000 de valor fiscal y, en su lugar, pagarán la tasa del Distrito contra Incendios de Clackamas (Clackamas Fire) de \$2.4012. La diferencia para el valor fiscal promedio de una propiedad de \$262,390 se estima en \$4.90 al mes.

Explicación de la propuesta

Desde 2021, el Distrito contra Incendios de Clackamas (Clackamas Fire) presta servicios contra incendios y de emergencias médicas a Sandy mediante un contrato de servicios. Gracias a esta colaboración, se han mejorado los servicios de emergencia para los residentes, debido a que el Distrito contra Incendios de Clackamas (Clackamas Fire) dispone de un camión de bomberos de tres personas 24/7 (las 24

Folleto en español para los votantes del condado de Clackamas

horas del día, los 7 días de la semana), y una nueva unidad de rescate de dos personas durante 12 horas al día, los siete días de la semana en la principal Estación de bomberos de Sandy (Sandy Station).

El Distrito contra Incendios de Sandy (Sandy Fire District) presenta esta propuesta a los votantes para que consideren su anexión formal al Distrito contra Incendios de Clackamas (Clackamas Fire District). La anexión aseguraría la estabilidad en la respuesta a emergencias a largo plazo, ampliaría la representación local permitiendo a los votantes de Sandy elegir miembros de la junta del distrito y ofrecería acceso a los mismos niveles de servicio que reciben otras comunidades del distrito como Boring, Happy Valley, Damascus y Oregon City. El Distrito contra Incendios de Clackamas (Clackamas Fire District) tiene una calificación de Clase 2 de la Oficina de Servicios de Seguros (Insurance Services Office (ISO, por sus siglas en inglés)), que es superior a la de Sandy. La anexión al Distrito contra Incendios de Clackamas (Clackamas Fire) puede ayudar a algunos propietarios de un inmueble a obtener una cobertura de seguro más asequible.

Si se aprueba, los propietarios de un inmueble pagarían impuestos directamente al Distrito contra Incendios de Clackamas (Clackamas Fire) para los servicios contra incendios y de EMS. Los propietarios de un inmueble pagarían una tasa permanente de impuestos del distrito de \$2.4012 por cada \$1,000 de valor fiscal. La diferencia entre los costos que pagan actualmente los residentes por los servicios de emergencia y la tasa del Distrito contra Incendios de Clackamas (Clackamas Fire) es de alrededor de \$0.22 por cada \$1,000 de valor fiscal, o aproximadamente \$4.90 al mes para una vivienda con valor fiscal promedio de \$262,390. La mitad de los propietarios de viviendas pagarán menos de esta cantidad.

En 2023, los votantes del Distrito contra Incendios de Clackamas (Clackamas Fire) aprobaron un plan de impuestos mejorado de financiamiento, con una tasa de \$0.52 por cada \$1,000 para la respuesta a emergencias. Si se aprueba la anexión, los residentes del área de Sandy no pagarían este plan de impuestos y podrían votar sobre cualquier propuesta de financiamiento futura, como la renovación del plan de impuestos.

La anexión proporciona una estructura de financiamiento más predecible en lugar de un contrato temporal. Hará permanentes las mejoras que el Distrito contra Incendios de Clackamas (Clackamas Fire) ha realizado. Votar “yes” (sí) mantendrá a los bomberos actuales en la comunidad de Sandy de forma permanente, ampliará la nueva cobertura de rescate de 12 a 24 horas al día y aumentará el personal en la principal Estación de bomberos de Sandy (Sandy Fire Station). También mantendrá abiertas tanto la Estación de bomberos de Sandy (Sandy Station) como la Estación de bomberos de Firwood (Firwood Station), protegerá al personal ampliado cerca de la Estación de bomberos de Eagle Creek (Eagle Creek Station), y preservará y fortalecerá los programas de voluntarios y de exploración de diferentes carreras.

Votar “yes” (sí) apoyará la anexión al Distrito contra Incendios de Clackamas

(Clackamas Fire District), antes del 1 de julio de 2026.

Votar “no” (no) mantendría el contrato temporal con el Distrito contra Incendios de Clackamas (Clackamas Fire District), el cual no es sostenible más allá de 2030. Las opciones serán limitadas si los residentes de Sandy deciden no unirse al Distrito contra Incendios de Clackamas (Clackamas Fire). El Distrito contra Incendios de Clackamas (Clackamas Fire) probablemente exigiría un contrato actualizado para cubrir el costo real de las normas mejoradas de los niveles de servicio, incluyendo la prevención de incendios forestales, la respuesta a emergencias y el despliegue de vehículos ligeros. Esto podría implicar impuestos adicionales o recortes en los servicios contra incendios y de emergencias médicas para los residentes de Sandy, siendo esta una de las razones por las que las juntas electas de los distritos apoyan la anexión.

(Esta información ha sido facilitada por: Chris Edmonds, director de información)