



قسم الانتخابات

(Elections Division)

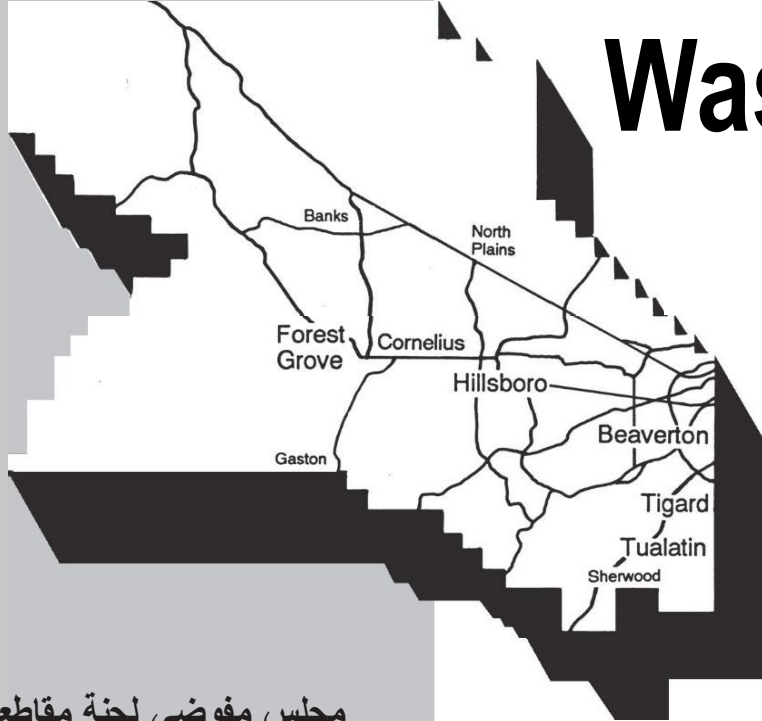
2925 NE Aloclek Dr #170

Hillsboro, OR 97124-7523

[www.washcovotes.org](http://www.washcovotes.org)

# كتيب ناخبي مقاطعة مقاطعة

## Washington



الانتخابات الأولية  
19 مايو 2026

مجلس مفوضي لجنة مقاطعة  
Washington  
(Washington County  
Board of County  
Commissioners)

منطقة Kathryn Harrington,  
1 المنطقة Nafisa Fai,  
2 المنطقة Pam Treece,  
3 المنطقة Jason Snider,  
4 المنطقة Jerry Willey,

### يُرجى الانتباه

هذا هو كتيب الناخبين في مقاطعتك تطبع انتخابات مقاطع Washington (Washington County Elections) المعلومات كما تم تقديمها. لا نصح الأخطاء الإملائية أو علامات الترقيم أو القواعد النحوية أو بناء الجملة أو الأخطاء أو المعلومات غير الدقيقة. يحتوي هذا الكتيب على معلومات عن العديد من المناطق، وقد يكون هناك مرشحون/إجراءات غير مدرجة في بطاقة الاقتراع الخاصة بك. إذا كان لديك أي أسئلة، فاتصل على الرقم 503-846-5800

## دليل التصويت عبر الإنترنت

المعلومات الواردة في كتيب الناخبين هذا متاحة أيضاً في Online Voters' Guide (دليل الناخبين عبر الإنترنت).

للحصول على مزيد من المعلومات حول التصويت في ولاية Oregon

يرجى الاتصال برقم  
1-866-ORE-VOTE / 673-8683

يرجى زيارة الموقع الإلكتروني  
[oregonvotes.gov](http://oregonvotes.gov)

TTY  
1-800-735-2900  
لضعاف السمع

## نتائج انتخابات مقاطعة WASHINGTON

ستكون متاحة اعتباراً من الساعة 8 مساءً يوم الانتخابات

المواقع المحلية:  
[www.washcovotes.org](http://www.washcovotes.org)



## معلومات تسجيل الناخبين

### التسجيل للتصويت

أنت مؤهل للتصويت في مقاطعة Oregon إذا أجبت بنعم على الأسئلة التالية:

- ✓ هل أنت مقيم في ولاية Oregon؟
- ✓ هل أنت مواطن أمريكي؟
- ✓ هل عمرك 16 سنة على الأقل؟

إذا كان عمرك 16 عامًا، فلن تتلقى بطاقة اقتراع إلا عند إجراء انتخابات في أو بعد تاريخ عيد ميلادك الثامن عشر.

### كيفية التسجيل

التسجيل للتصويت الإلكتروني على [oregonvotes.gov](http://oregonvotes.gov) أو اختر بطاقة تسجيل الناخبين من أي من الأماكن التالية:

- أي مكتب انتخابات للمقاطعة
- مكتب وزير الخارجية (Secretary of State)
- بعض وكالات الدولة مثل قسم خدمات السائقين والمركبات الآلية
- حملة تسجيل الناخبين
- بعض مواقع خدمة البريد الأمريكية (US Postal Service)
- المكاتب

بعد ملء بطاقة التسجيل الخاصة بك، أرسلها بالبريد أو أحضرها إلى مكتبنا شخصيًا. الموعد النهائي للتسجيلات الجديدة أو لإجراء تغييرات الحزب هو 21 يومًا قبل يوم الانتخابات.

### ما المعلومات المطلوبة للتسجيل؟

لإكمال تسجيلك، يجب عليك تقديم ما يلي:

- الاسم القانوني الكامل
- عنوان المنزل
- العنوان البريدي (إن وجد)
- تاريخ الميلاد
- التوقيع
- رقم رخصة القيادة في ولاية Oregon أو رقم بطاقة الهوية أو رقم الضمان الاجتماعي

### هل أنا مسجل للتصويت؟

يمكنك الآن التحقق من تسجيلك عبر الإنترنت: [www.oregonvotes.gov](http://www.oregonvotes.gov)

للحصول على مزيد من المعلومات حول التصويت في ولاية Oregon

يرجى الاتصال برقم 1-866-ORE-VOTE / 673-86831

تفضل بزيارة موقع [oregonvotes.gov](http://oregonvotes.gov)

اتصل بخدمة TTY على الرقم 1-800-735-2900 لضعاف السمع





## بطاقة الاقتراع الغيابي

قم بتحديث تسجيلك إذا كنت خارج الولاية

لن يرسل مكتب البريد بطاقة الاقتراع الخاصة بك.

يمكنك طلب بطاقة الاقتراع الغيابي إذا لم تكن في الولاية أثناء إجراء الانتخابات. سيتم إرسال بطاقة الاقتراع إلى العنوان البديل الذي قدمته.

للحصول على مزيد من المعلومات حول التصويت في ولاية Oregon

يرجى الاتصال برقم

1-866-ORE-VOTE/673-8683

يرجى زيارة الموقع الإلكتروني

[oregonvotes.gov](http://oregonvotes.gov)

TTY

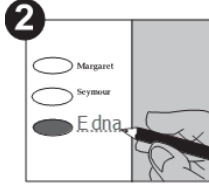
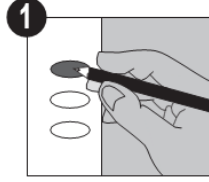
1-800-735-2900

لضعاف السمع

## أكمل بطاقة الاقتراع الخاصة بك

اقرأ واتبع بعناية جميع التعليمات المطبوعة على بطاقة الاقتراع الخاصة بك.

للتصويت، املا الشكل البيضاوي بالكامل الموجود بجوار اختيارك. ليس عليك التصويت في جميع المنافسات. ستحتسب الأصوات التي تصوّت عليها.



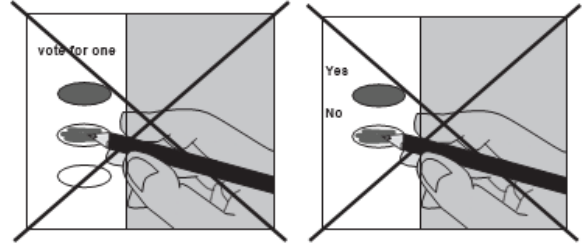
لكتابة مرشح:

اطبع اسمه أو اسمها بوضوح على السطر الفارغ الوارد في بطاقة الاقتراع

-و-

املا الشكل البيضاوي الموجود بجوار الاسم الذي كتبتة

## تحقق من وجود أخطاء



إذا قمت بالتصويت لأكثر من خيار واحد، فلن يتم احتساب تصويتك لهذا المرشح أو لذاك المقترح.

## تحقق من بطاقة الاقتراع بعناية

اتصل بانتخابات مقاطع Washington (Washington County Elections) على الرقم

**(503) 846-5800** أو عبر البريد الإلكتروني [elections@washingtoncountyor.gov](mailto:elections@washingtoncountyor.gov) لطلب

استبدال بطاقة الاقتراع إذا:

- ارتكبت خطأ
- فقدت بطاقة الاقتراع الخاصة بك.
- أصبحت بطاقة الاقتراع الخاصة بك تالفة أو فاسدة
- أو لأي سبب آخر.

لا يمكنك تغيير تصويتك بعد إعادة بطاقة الاقتراع الخاصة بك.

## الاقتراع بالشكل البديل

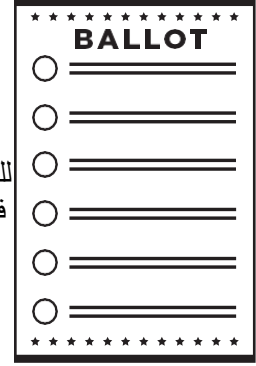
هي أداة تصويت تتيح للناخبين من ذوي الاحتياجات الخاصة بالتصويت بشكل خاص ومستقل.

للحصول على مزيد من المعلومات حول الاقتراع بالشكل البديل، يمكنك التواصل مع قسم الانتخابات في مقاطعة Washington (Washington County Elections Division) على الرقم

503-846-5800

أو زيارة موقعنا الإلكتروني على الرابط التالي

[www.washcovotes.org](http://www.washcovotes.org)



## ما يلي مخالف للقانون:

- التوقيع على مطروف إعادة بطاقة الاقتراع لشخص آخر نيابةً عنه
  - التصويت أكثر من مرة في الانتخابات أو الإدلاء بأصوات اقتراع مزورة
  - التصويت على بطاقة اقتراع إذا لم تكن مؤهلاً قانوناً لإجراء ذلك
  - الإكراه أو الضغط أو التأثير بشكل غير ملائم على ناخب آخر
  - بيع بطاقة اقتراع ناخب آخر أو عرضها للبيع أو شرائها أو عرض شرائها
  - عرقلة حركة المرور بمدخل مبنى يوجد به حجرة اقتراع أو صندوق اقتراع رسمي
  - تشويه أو إزالة أو تغيير أو إتلاف بطاقة اقتراع ناخب آخر أو إشعار انتخابي منشور أو معدات أو مستلزمات الانتخاب
  - محاولة جمع بطاقات الاقتراع على بُعد 100 قدم من موقع صندوق الاقتراع الرسمي
  - إنشاء موقع لإيداع بطاقات الاقتراع دون عرض لافتة تنص على "Not An Official Ballot Dropsite" (ليس موقعاً رسمياً لإيداع بطاقات الاقتراع)
- تخضع أي انتهاكات لقوانين الانتخابات المحددة لعقوبات تتراوح بين عقوبات مدنية (تصل إلى 250 دولاراً أمريكياً لكل انتهاك) أو جنح من الفئة أ أو جنایات من الفئة ج.

للحصول على مزيد من المعلومات حول التصويت في ولاية Oregon أو إذا كنت تعتقد أن حقوقك كناخب قد تم انتهاكها:

[oregonvotes.gov](http://oregonvotes.gov)

1 866 673 VOTE / 1 866 673 8683 se habla español

1 800 735 2900 لضعاف السمع



## تم طباعة بيانات المرشحين وحجج المقترحات كما تم تقديمها

لا تتحقق مقاطعة Washington من المعلومات المقدمة من قبل المرشحين ومقدمي الحجج على الإجراءات. كما لا يتم تصحيح المعلومات غير الدقيقة أو الخاطئة.

## مواقع صناديق الاقتراع الرسمية

إعادة بطاقة الاقتراع الخاصة بك إلى صندوق الاقتراع الرسمي بحلول الساعة 8 مساءً يوم الانتخابات.. لا تُفرض رسوم بريد.

جميع صناديق الاقتراع الرسمية المذكورة أدناه مفتوحة على مدار 24 ساعة يوميًا حتى الساعة 8:00 مساءً الموعد النهائي ليوم الانتخابات.

### ALOHA

مكتبة Aloha المجتمعية (Aloha Community Library)  
17455 SW Farmington Rd Ste 26A  
Aloha, OR 97007

### BANKS

مبنى بلدية/مكتبة (Banks City Hall/Library) Banks  
42461 NW Market St  
Banks, OR 97106

### BEAVERTON

مدينة Beaverton (Beaverton City) (بالقرب من المكتبة)  
جانب الطريق عند Hall Blvd  
بين 5<sup>th</sup> و 3<sup>rd</sup> Streets  
97005 Beaverton, OR

مكتبة Beaverton - Murray Scholls  
(Beaverton Library-Murray Scholls)  
11200 SW Murray Scholls Place, Ste 102  
Beaverton, OR 97007

مكتبة (Bethany Library) Bethany  
15325 NW Central Dr Ste J-8  
Portland, OR 97229

مكتبة مجتمع Cedar Mill (Cedar Mill Community Library) Cedar Mill  
1080 NW Saltzman Rd  
Portland, OR 97229

مركز الخدمة الشرقي في مقاطعة Washington  
(Washington County Service Center East)  
3700 SW Murray Blvd  
Beaverton, OR 97005

**مكتبة West Slope المجتمعية (West Slope Community Library)**  
3678 SW 78<sup>th</sup> Ave  
Portland, OR 97225

**CORNELIUS**  
**مبنى بلدية مدينة Cornelius (Cornelius City Hall)**  
1355 N. Barlow St  
Cornelius, OR 97113

**FOREST GROVE**  
**مكتبة مدينة Forest Grove (Forest Grove City Library)**  
Pacific Ave و Birch St  
Forest Grove, OR 97116

**GARDEN HOME**  
**مكتبة Garden Home المجتمعية (Garden Home Community Library)**  
7475 SW Oleson Rd  
Portland, OR 97223

**HILLSBORO**  
**المكتبة الرئيسية في Hillsboro (Hillsboro Main Library)**  
2850 NE Brookwood Pkwy  
Hillsboro, OR 97124

**مكتبة Hillsboro العامة – حديقة Shute**  
**(Hillsboro Public Library-Shute Park)**  
775 SE 10<sup>th</sup> Ave  
Hillsboro, OR 97123

**موقف السيارات بمبنى الخدمات العامة (Public Services Building)**  
155 N 1<sup>st</sup> Ave  
Hillsboro, OR 97124

**انتخابات مقاطعة Washington (Washington County Elections)**  
2925 NE Alcock Dr, Ste 170  
Hillsboro, OR 97124

**Westside Commons**

801 NE 34<sup>th</sup> Ave  
Hillsboro, OR 97124

**KING CITY**

مبنى بلدية مدينة (King City City Hall) King City

15300 SW 116<sup>th</sup> Ave  
King City, OR 97224

**NORTH PLAINS**

مبنى بلدية مدينة (North Plains City Hall) North Plains

31360 NW Commercial St  
North Plains, OR 97133

**SHERWOOD**

مبنى بلدية مدينة (Sherwood City Hall) Sherwood

22560 SW Pine St  
Sherwood, OR 97140

**TIGARD**

مبنى بلدية مدينة (Tigard City Hall) Tigard

13125 SW Hall Blvd  
Tigard, OR 97223

**TUALATIN**

مبنى بلدية مدينة (Tualatin City Hall) Tualatin

18880 SW Martinazzi Ave  
Tualatin, OR 97062

امسح رمز QR للاطلاع على مواقع صناديق الاقتراع على الخريطة:



يمكنك تسليم بطاقة الاقتراع الخاصة بك إلى أي صندوق اقتراع رسمي أو مكتب الانتخابات في ولاية Oregon.

## تتبع الاقتراع الخاص بك!

سجل لتتبع التحديثات والإشعارات حول بطاقة الاقتراع الخاصة بك من قسم انتخابات مقاطعة Washington (Washington County Elections). احصل على تنبيهات نصية أو بريد إلكتروني أو تنبيهات صوتية عندما نرسل بطاقة اقتراعك بالبريد، وعند استلام بطاقة اقتراعك في مكتب الانتخابات، وعند قبول بطاقة اقتراعك وفرزها.

سجل على الرابط التالي [washcovotes.ballotrax.net/voter](http://washcovotes.ballotrax.net/voter) أو امسح رمز الاستجابة السريعة



البرنامج التجريبي لتتبع الاقتراع في مقاطعة Washington يأتي بالشراكة مع i3ballot. إذا كانت لديك أي أسئلة حول هذه الخدمة، يُرجى الاتصال بانتخابات مقاطعة Washington (Washington County Elections) على

على الرقم (503) 846-5800 أو مراسلتنا عبر البريد الإلكتروني على [elections@co.washington.or.us](mailto:elections@co.washington.or.us)

## سجل اليوم لبدء تلقي الإشعارات عن بطاقة الاقتراع الخاصة بك!

ballotrax Washington County Elections EN - English

**GET STARTED**

Welcome to BallotTrax! Please sign up for notifications. Participating voters will receive notifications throughout their ballot's journey by text, e-mail, or voice alerts. Once you sign up, you will not have to re-enroll come election time. If you have any questions about this service, please call Washington County Elections at (503) 846-5800 or by e-mail at: [Elections@washcountyothers.gov](mailto:Elections@washcountyothers.gov).

[Washington County Elections Website](#)

FIRST NAME  
Example: "John"

First name required exactly as it appears on your voter registration.

LAST NAME  
Example: "Adams"

DATE OF BIRTH  
Example: "MM-DD-YYYY" 07-20-1969

RESIDENTIAL ZIP CODE  
Example: "90230"

I'm not a robot

REGISTER / LOG IN

## المقترح 34-351 Washington (مقاطعة Washington County)

تعديل متطلبات مدقق المقاطعة بموجب ميثاق مقاطعة Washington

سؤال:

هل ينبغي تعديل ميثاق مقاطعة Washington لتحديث متطلبات الإقامة ومعايير التدقيق الخاصة بمدقق المقاطعة؟

الملخص:

يهدف هذا التعديل المقترح على ميثاق مقاطعة Washington إلى تحديث متطلبات مدقق المقاطعة، وذلك من خلال اشتراط استيفاء مدقق مقاطعة Washington للشروط التالية:

1. أن يكون مدقق مقاطعة Washington مقيماً في مقاطعة Washington بولاية Oregon لمدة عام واحد قبل توليه منصبه مباشرة؛
2. أن يُجري مدقق مقاطعة Washington عمليات التدقيق وفقاً لمعايير التدقيق الحكومية؛

و

3. أن يتم إلغاء اشتراط شهادة المدقق الحكومي المعتمد (Certified Government Auditing Professional, CGAP) كأحد المؤهلات اللازمة للترشح لمنصب مدقق مقاطعة Washington.

في حال الموافقة، فسيدخل الميثاق المعدل حيز التنفيذ اعتباراً من 1 يناير 2027.

البيان التوضيحي

يشغل مدقق مقاطعة Washington منصب موظف إداري منتخب غير حزبي في المقاطعة. (الميثاق، المادة 43) يكون المدقق مسؤولاً أمام الشعب عن: (1) التقييم المستمر لفعالية برامج وأنشطة المقاطعة والنتائج المحققة من خلالها، وكذلك التكاليف والموارد المستخدمة لتحقيق تلك النتائج؛ (2) تقديم نتائج هذه التقييمات، بما في ذلك التوصيات ورد مدير المقاطعة، إلى مجلس لجنة المقاطعة؛ و(3) إصدار تقرير سنوي إلى المجلس والجمهور يوضح أنشطة المدقق خلال السنة السابقة وخطته للسنة المقبلة. (الميثاق، المادة (c) 46)

يهدف هذا المقترح إلى تعديل المادتين 43 و46 من ميثاق مقاطعة Washington من أجل: (1) اشتراط إقامة مدقق مقاطعة Washington في مقاطعة Washington لمدة عام واحد قبل توليه المنصب مباشرة؛ (2) اشتراط قيام مدقق مقاطعة Washington بإجراء عمليات التدقيق وفقاً لمعايير التدقيق الحكومية؛ (3) إلغاء اشتراط شهادة المدقق الحكومي المعتمد (Certified Government Auditing Professional, CGAP) كأحد المؤهلات اللازمة للانتخاب كمدقق مقاطعة Washington.

ما الذي سيحققه هذا التعديل على الميثاق؟

سيؤدي هذا التعديل على الميثاق إلى تحقيق ثلاثة أمور:

## كتيبات الناخبين في مقاطعة Washington باللغة العربية

- زيادة شرط إقامة المدقق في المقاطعة قبل تولي المنصب مباشرةً من ستة (6) أشهر إلى عام واحد (1). وللمقارنة، يتعين على الموظف الإداري الآخر المنتخب في المقاطعة، وهو عمدة مقاطعة Washington، أن يكون مقيمًا في المقاطعة لمدة عامين (2) قبل توليه المنصب.
- تعديل المادة (46a) من الميثاق لإلزام المدقق بإجراء عمليات التدقيق وفقًا لمعايير التدقيق الحكومية الصادرة عن مكتب المساءلة الحكومية بالولايات المتحدة (Government Accountability Office, GAO).
- إلغاء اشتراط شهادة المدقق الحكومي المعتمد (Certified Government Auditing) (CGAP, Professional) كأحد المؤهلات اللازمة لتولي منصب المدقق بموجب المادة (46a) من الميثاق. حيث تُعد هذه الشهادة قديمة وندارًا ما تُستخدم.

### هل سيؤثر هذا التعديل على الميثاق على الضرائب؟

لا، ليس هناك أي تأثير متوقع على معدل الضريبة بناءً على هذا التعديل.

### ماذا يحدث إذا لم يتم إقرار هذا التعديل على الميثاق؟

سيظل شرط إقامة المدقق في المقاطعة قبل تولي المنصب ستة (6) أشهر، ولن يُلزم المدقق بإجراء عمليات التدقيق وفقًا لمعايير التدقيق الحكومية، وستظل شهادة المدقق الحكومي المعتمد (Certified Government Auditing) (CGAP, Professional) شهادة مؤهلة لمنصب مدقق مقاطعة Washington.

(هذه المعلومات مقدمة بواسطة: Alex Barnett، مستشار قانوني، مقاطعة Washington)

## المقترح 3-635 مدينة (City of Lake Oswego) Lake Oswego

تمويل إعادة بناء محطة إطفاء (South Shore Fire Station) South Shore لتعزيز سلامة المجتمع

### سؤال:

هل توافق مدينة Lake Oswego على إعادة بناء محطة إطفاء (South Shore Fire Station) South Shore لتعزيز سلامة المجتمع عبر إصدار سندات بقيمة 20.6 مليون دولار؟

### الملخص:

إذا تمت الموافقة، ستتيح هذه المبادرة إصدار سندات التزام عام لهدم محطة إطفاء (South Shore Fire Station) South Shore الحالية (التي بُنيت عام 1971) وبناء محطة بديلة.

سُمِّكِن المحطة الجديدة من تحديث المبنى للحفاظ على سرعة الاستجابة، وتعزيز سلامة رجال الإطفاء، والالتزام بالمعايير الزلزالية.

قامت فرقة العمل بدراسة الخيارات المختلفة، مثل مواصلة التجديدات أو إغلاق المحطة، وأوصت بإعادة بناء المحطة بالكامل. تجعل قوانين البناء الحديثة والقوانين البيئية عمليات التجديد أكثر تكلفة من البناء الجديد. كما أن أماكن إقامة الطاقم بحاجة إلى إعادة بناء، إذ لا يمكن تدعيمها لتلائم معايير الزلازل الحديثة للمرافق الأساسية، مما يعرض رجال الإطفاء والمجتمع للخطر أثناء حدوث زلزال.

في حال رفض هذه المبادرة، ستظل المحطة الحالية قيد الاستخدام مادام من الأمان تشغيلها، إلا أنه من المحتمل أن يتم إغلاقها لاحقاً.

تُقدَّر تكلفة هذه السندات بحوالي 0.19 دولار لكل 1,000 دولار من قيمة الملكية المُقدَّرة سنوياً. قد تختلف المعدلات الفعلية حسب أسعار الفائدة والتغيرات في القيمة المُقدَّرة للممتلكات.

### البيان التوضيحي

#### خلفية عن محطة إطفاء (South Shore Fire Station) South Shore

تم بناء محطة إطفاء (South Shore Fire Station) South Shore عام 1971، وتقع في 1880 South Shore Boulevard، وهي أقدم المحطات الأربع التابعة لمدينة Lake Oswego. تخدم المحطة بشكل أساسي الجزء الجنوبي الشرقي من المدينة، بما في ذلك مدرسة Lakeridge الثانوية (Lakeridge High School)، ومدرسة Hallinan الابتدائية (Hallinan Elementary School)، ومزرعة (Luscher Farm) Luscher، ومركز Lake Oswego الترفيهي والمائي (Lake Oswego Recreation and Aquatic Center)، ومنطقة Mary's Woods السكنية (Mary's Woods)، ومجمع Stafford السكني للمتقاعدين (Stafford Retirement Community). تعمل محطة إطفاء (South Shore Fire Station) South Shore كجزء من نظام الاستجابة للطوارئ على مستوى المدينة. يتولى طاقم المحطة والمركبات والمعدات التابعة لها الاستجابة للحوادث الحرجة والطوارئ الطبية في كافة أنحاء مدينة Lake Oswego.

#### نقص تجهيزات المنشأة والسلامة الزلزالية

قامت فرقة عمل مجتمعية عيَّنها مجلس المدينة بتقييم المنشأة، ووجدت أن محطة إطفاء South Shore (South Shore Fire Station) قد وصلت إلى نهاية عمرها الافتراضي. المبنى لا يفي بالمعايير الزلزالية الحالية



## كتيبات الناخبين في مقاطعة Washington باللغة العربية

للمرافق العامة الأساسية مثل محطات الإطفاء والمدارس والمستشفيات. توصلت فرقة العمل إلى أن أماكن إقامة الطاقم الحالية لا يمكن تدعيمها لتلبية معايير الاستجابة للزلازل الخاصة بالمرافق الأساسية. بعد تقييم البدائل، توصلت فرقة العمل إلى أن تجديد الهيكل الحالي ليس مجدياً اقتصادياً مقارنة بتكلفة بناء منشأة جديدة آمنة ضد الزلازل.

### التحسينات الصحية والتشغيلية

إذا تمت الموافقة، ستقوم هذه المبادرة بتمويل بناء منشأة جديدة مصممة لتشمل:

- **مناطق إزالة الملوثات:** مساحات مخصصة لتقليل تعرض رجال الإطفاء للمواد المسببة للسرطان التي يُحتمل التعرض لها أثناء مكافحة الحرائق.
- **ساحة مركبات حديثة:** توسيع مساحة التخزين المخصصة لاستيعاب المركبات والمعدات الطارئة الحديثة، بما في ذلك قارب الإنقاذ البحري والشاحنات المخصصة للاستجابة لحرائق الغابات، والتي لا تتناسب مع المبنى الحالي الذي شيد عام 1971.
- **الجاهزية التشغيلية:** تم تصميم المنشأة لضمان قدرة المدينة على تحقيق أهداف الاستجابة للطوارئ الحالية، بما في ذلك الوصول إلى 90% من المكالمات ذات الأولوية العالية في غضون 8 دقائق أو أقل.

### المبادرة المقترحة والأثر المالي

بعد دراسة الخيارات، بما في ذلك ترميم محطة South Shore (South Shore Station) أو إغلاقها، أوصت فرقة العمل بإعادة بناء المحطة بالكامل وتمويلها عبر سندات التزام عام، لأن قوانين البناء الحديثة واللوائح البيئية تجعل تجديد مواد المبنى العائدة إلى سبعينيات القرن الماضي (1970s) أكثر تكلفة من إنشاء مبنى جديد. راجع مجلس المدينة توصيات فرقة العمل وقرر تقديم هذه المبادرة لاستفتاء الناخبين.

تفوض المبادرة 3-635 إصدار سندات انتخابات عامة تصل قيمتها إلى 20.6 مليون دولار لهدم المبنى الحالي وبناء محطة جديدة في الموقع نفسه.

تُقدّر تكلفة هذه السندات على أصحاب الممتلكات بحوالي 0.19 دولار لكل 1,000 دولار من القيمة المُقدّرة للممتلكات سنوياً. بالنسبة لمنزل تبلغ قيمته المُقدّرة 600,000 دولار، ستكون التكلفة السنوية المُقدّرة حوالي 114 دولاراً.

إذا رُفضت هذه المبادرة، فلن يتم إصدار السندات البالغة قيمتها 20.6 مليون دولار، ولن تُفرض ضريبة الأملاك. ستظل المحطة الحالية قيد الخدمة فقط ما دام يُعتبر استخدامها آمناً، لكنها لن تخضع للتحديث لتلبية معايير الزلازل أو الصحة أو السلامة الحديثة.

(هذه المعلومات مقدمة بواسطة: **Laura Hawkins**، مسؤولة التسجيل بالمدينة/مسؤولة الانتخابات بالمدينة، مدينة Lake Oswego (City of Lake Oswego))



## المقترح 3-637 مدينة Rivergrove (City of Rivergrove)

جمع ضريبة الخيارات المحلية لمدة خمس سنوات للعمليات العامة

### سؤال:

هل ينبغي لمدينة Rivergrove (City of Rivergrove) فرض ضريبة بمعدل 0.50 دولار لكل 1,000 دولار من القيمة المقدرة لمدة خمس سنوات، وذلك لتمويل العمليات العامة ابتداءً من عام 2026-27؟ قد يتسبب هذا المقترح في زيادة الضرائب العقارية بأكثر من ثلاث بالمائة.

### الملخص:

ستدعم الإيرادات الناتجة عن هذا المقترح الوظائف العامة للمدينة وتساهم في ضمان توفر خدمات التخطيط والهندسة والخدمات القانونية عند الحاجة. وتتيح هذه الخدمات اتخاذ قرارات مستنيرة، وإجراء المراجعة في الوقت المناسب، والامتثال للمتطلبات المحلية والمتطلبات الخاصة بالولاية. كما سيدعم هذا المقترح كفاءة العمليات التشغيلية للمدينة، ويحسن قدرة مدينة Rivergrove (City of Rivergrove) على خدمة السكان بفعالية وشفافية. سيحقق المعدل المطلوب إيرادات تقديرية تبلغ نحو 63,000 دولار في السنة المالية 2026-2027.

### البيان التوضيحي

تطلب مدينة Rivergrove (City of Rivergrove) من الناخبين النظر في جمع ضريبة الخيارات المحلية لمدة خمس سنوات لتمويل عمليات التشغيل العامة للمدينة.

لا تمتلك Rivergrove قاعدة ضرائب عقارية دائمة. تعتمد المدينة حالياً بشكل أساسي على ما يقرب من 37,000 دولار سنوياً من رسوم الامتياز، وحوالي 10,000 دولار من الإيرادات المشتركة مع ولاية Oregon لدعم العمليات. تُمول هذه الإيرادات الاحتياجات الإدارية والتشغيلية الأساسية، ولكنها محدودة النطاق.

في حال الموافقة على المقترح، فسيتيح جمع الضرائب معدل ضرائب عقارية قدره 0.50 دولار لكل 1,000 دولار من القيمة المقدرة لمدة خمس سنوات، بدءاً من السنة المالية 2026-2027. وبناءً على القيم المقدرة الحالية، من المتوقع أن تجمع هذه الضريبة إيرادات تبلغ حوالي 63,000 دولار سنوياً. وفقاً لهذا المعدل، فإن العقار الذي تبلغ قيمته المقدرة 500,000 دولار سيدفع حوالي 250 دولارًا سنوياً.

سُتستخدم الإيرادات التي يتم جمعها من هذه الضريبة في تمويل العمليات العامة للمدينة. وقد يشمل ذلك خدمات مثل التخطيط، والهندسة، والدعم القانوني، وغيرها من الوظائف الإدارية اللازمة للامتثال للمتطلبات المحلية والمتطلبات الخاصة بالولاية، ولتسيير العمليات اليومية للمدينة.

سيوفر هذا المقترح مصدر تمويل إضافياً ومؤقتاً لدعم قدرة المدينة على القيام بمسؤولياتها. سينتهي العمل بالضريبة بعد خمس سنوات ما لم يجددها الناخبون.

يمكن أن يؤدي إقرار هذا المقترح إلى زيادة الضرائب العقارية بأكثر من ثلاث بالمائة سنوياً.

(هذه المعلومات مقدمة بواسطة: Analeis Weidlich، رئيسة المدينة، مدينة Rivergrove (City of Rivergrove))



## المقترح 34-349 مدينة Tigard (City of Tigard)

سندات لاستبدال مرافق السلامة العامة، والأشغال العامة، وعمليات الطوارئ.

### سؤال:

هل يجب على Tigard استبدال مرافق السلامة العامة، والأشغال العامة، ومرافق الطوارئ؛ ومعالجة قضايا السلامة والأمن من خلال إصدار سندات بقيمة 150 مليون دولار، مع اشتراط إجراء تدقيقات؟ إذا تمت الموافقة على السندات، فسيتم دفعها من الضرائب على الممتلكات أو الملكية العقارية التي لا تخضع لحدود البندين 11 و11b، والمادة XI من دستور ولاية Oregon.

### الملخص:

تعاني قدرة Tigard على خدمة المجتمع من القيود نتيجة مرافق الشرطة والأشغال العامة الحالية، التي تجاوزت عمرها الافتراضي، وقد أوصى باستبدالها عام 2006. تضاعف عدد سكان Tigard ثلاث مرات منذ بناء هذه المرافق، بزيادة قدرها 40,000 نسمة، ولم تعد المرافق الحالية تعكس أفضل الممارسات في مجال السلامة العامة.

سُئِلَ السندات المقترحة التكاليف الرأسمالية المرتبطة بتوفير مرفق مركزي جديد واحد والمشاريع المرتبطة به، بما في ذلك:

- مركز عمليات الطوارئ، لدعم الاستجابة الفعّالة وفي الوقت المناسب أثناء الكوارث مثل عواصف الجليد أو الفيضانات أو الزلازل.
- توفير تخزين آمن للأدلة الجنائية في الموقع وبيئة تراعي الصدمات النفسية لضحايا الجرائم.
- مساحة تدريبية لإبقاء ضباط الشرطة في الموقع لإجراء التدريب المطلوب، مع جاهزيتهم للاستجابة في حالات الطوارئ.

سيتم إصدار سندات الالتزام العام بمبلغ رئيسي لا يتجاوز 150 مليون دولار، وربما على عدة دفعات، بحيث تستحق كل دفعة خلال 30 عامًا. معدل الضريبة السنوي المقدر هو 0.765 دولار لكل 1,000 دولار من القيمة المقدرة. قد يختلف معدل التحصيل الفعلي نتيجة لتغير أسعار الفائدة والقيمة المقدرة.

ستضمن التدقيقات السنوية المستقلة المطلوبة مسؤولية واضحة عن المشروع.

### البيان التوضيحي:

#### سبب اقتراح السندات

مباني الشرطة والأشغال العامة في Tigard تجاوزت عمرها الافتراضي. تم بناء هذه المباني قبل أكثر من 40 عامًا لخدمة مجتمع تضاعف حجمه ثلاث مرات منذ ذلك الحين. لم تعد هذه المباني كافية لتلبية متطلبات الخدمة الحالية، ولا تتوافق مع أفضل الممارسات الحديثة في مجال السلامة العامة. الفرق الطارئة في Tigard والمعدات اللازمة لأداء مهامهم موزعة على تسعة مواقع، مما أدى إلى تقليل كفاءة العمليات وزيادة التكاليف. خلال السنوات القليلة الماضية، قامت المدينة بتقييم كيفية تلبية احتياجات الخدمة الحالية والمستقبلية لهذا المجتمع المتنامي، وقد استحوذت مؤخرًا على 9.5 فدان من الأراضي الشاغرة لإقامة هذا المرفق. بعد إتمام الدراسات الأولية، تأتي الخطوة التالية وهي إحالة السند إلى الناخبين للموافقة على تمويل البناء.



# كتيبات الناخبين في مقاطعة Washington باللغة العربية

## ما الذي ستموله السندات

سُموّل السندات التكاليف الرأسمالية المرتبطة بتوفير مرفق جديد ومتكامل للفرق الطارئة التي تتعامل مع الجرائم، وتضمن توفير مياه شرب نظيفة، وتعمل على صيانة الطرق. وبذلك، ستتمكن Tigard من الاستجابة بشكل أكثر فعالية وكفاءة للأمر اليومية وفي أوقات الأزمات.

سيشمل المرفق الجديد ما يلي:

- مركز عمليات طوارئ قوي مع أنظمة طاقة واتصالات احتياطية، قادر على العمل بشكل مستقل لمدة تصل إلى 7 أيام خلال انقطاع كبير للكهرباء، أو العواصف، أو الفيضانات، أو غيرها من حالات الطوارئ واسعة النطاق.
- زيادة كفاءة العمل عبر توحيد المساحات المكتبية وحماية المعدات المكلفة بشكل أفضل من التعرض للعوامل الجوية.
- الالتزام بأفضل الممارسات لتخزين الأدلة الجنائية بأمان في الموقع، بدلاً من الاحتفاظ بها في مساحات مؤجرة خارج الموقع.
- توفير وصول متكافئ للأشخاص ذوي الإعاقة.
- توفير بيئة داعمة تأخذ بعين الاعتبار الصدمات النفسية لضحايا الجرائم عند اجتماعهم بالموظفين.
- يتضمن المرفق مساحة تدريبية في الموقع، بحيث لا يضطر الموظفون لمغادرة المجتمع للحصول على التدريب المطلوب.

ستضمن المدينة الشفافية والمساءلة من خلال إجراء تدقيقات سنوية مستقلة وتقارير عامة للتحقق من استخدام أموال السندات وفقاً لما وافق عليه الناخبون.

## كيفية تمويل السندات

لتمويل المشروع، سيتم إصدار سندات التزام عام بمبلغ رئيسي لا يتجاوز 150 مليون دولار، وربما على عدة دفعات، بحيث تستحق كل دفعة خلال 30 عامًا. سيتم تمويل مدفوعات السندات من خلال الضرائب العقارية

إذا تمت الموافقة على السند المقترح، فسيكون معدل الضريبة السنوي المقدر للمشروع 0.765 دولار لكل 1,000 دولار من القيمة المقدرة للممتلكات. بالنسبة للمالك العادي في Tigard، يمثل هذا مبلغًا يقارب 263 دولارًا سنويًا (حوالي 22 دولارًا شهريًا).

نظرًا لانتهاج سند الحدائق الحالي للمدينة قريبًا، فإن الزيادة الصافية المقدرة على معدل الضريبة الحالي ستبلغ نحو 163 دولارًا سنويًا (حوالي 14 دولارًا شهريًا) للمالك العادي.

للتوضيح، بلغ متوسط القيمة المقدرة للمنزل في Tigard مبلغ 344,406 دولارًا حتى نوفمبر 2025، بما يعادل تقريبًا القيمة السوقية الفعلية البالغة 638,972 دولارًا.

(هذه المعلومات مقدمة بواسطة: Emily Tritsch، القائمة بأعمال رئيس المدينة، مدينة Tigard (City of Tigard))



## المقترح 3-632 مدينة Wilsonville (City of Wilsonville)

تعديل الميثاق لفرض موافقة الناخبين على خطط التجديد الحضري.

### سؤال:

هل ينبغي تعديل ميثاق Wilsonville بحيث يُلزم بإخطار الناخبين والحصول على موافقتهم لإنشاء خطط التجديد الحضري أو إدخال تغييرات جوهرية عليها؟

### الملخص:

يُعَدّل هذا المقترح ميثاق Wilsonville ليتطلب موافقة الناخبين على إنشاء خطط التجديد الحضري («الخطط») أو إجراء تغييرات جوهرية عليها. كما سيُلزم المدينة بتقديم إشعار عام عندما يكون هناك انتخاب يجيز مديونية جديدة للتجديد الحضري، على أن يتضمن الإشعار معلومات مثل: مبلغ الاقتراض، ومدة الدين، وإجمالي المبلغ التقديري للسداد، والآثار المترتبة على الجهات الضريبية، والاقتراضات الواردة في دراسة الجدوى المتعلقة بإضافة وحدات سكنية ومساحات تجارية وصناعية إضافية، عند الاقتضاء.

وإذا استمرت وكالة التجديد الحضري («الوكالة») في العمل بعد سداد جميع ديون التجديد الحضري المرتبطة بالخطط القائمة، ولم تتم الموافقة على أي خطط جديدة خلال فترة أربع سنوات بعد سداد تلك الديون، فيجب على المدينة إجراء تصويت استشاري للناخبين المحظيين لتحديد ما إذا كان ينبغي استمرار عمل الوكالة. وإذا أُيدت أغلبية الناخبين الإبقاء على الوكالة، فيجوز لمجلس المدينة النظر في الخطط المقترحة خلال فترة إضافية مدتها أربع سنوات.

(هذه المعلومات مقدمة بواسطة: Kimberly Veliz، مسؤول التسجيل في المدينة)



## المقترح 36-239 المنطقة التعليمية Newberg 29J (Newberg School District 29J)

ضريبة لمدة 5 سنوات للحفاظ على المدارس المحلية، والمعلمين، وأحجام الفصول الدراسية

### سؤال:

هل يجب على المنطقة الحفاظ على المدارس المحلية، والمعلمين، وأحجام الفصول الدراسية؛ وفرض ضريبة قدرها 1.20 دولار لكل 1,000 دولار من القيمة المقدرة لمدة خمس سنوات بدءاً من 2026-2027؟ قد يتسبب هذا المقترح في زيادة الضرائب على الممتلكات بأكثر من ثلاثة بالمائة.

### الملخص:

تتوقع المنطقة التعليمية Newberg رقم 29J (Newberg School District No. 29J) عجزاً تمويلياً تقريبياً قدره 4.5 مليون دولار للسنة الدراسية 2026-2027. يعكس هذا العجز تكلفة استعادة سنة دراسية كاملة وتغطية التضخم والزيادة الأخرى المطلوبة؛ إضافة إلى عدم كفاية التمويل الحكومي، وعدم كفاية الاحتياطات (التي استُخدمت بعد الضائقة المالية في 2023-2024).

قد تشمل التخفيضات:

- إغلاق مدرستين محليتين
- 25 وظيفة تدريس بدوام كامل
- 10 وظائف غير تدريسية بدوام كامل
- تقليل 5 أيام دراسية
- فقدان البرامج والخدمات الداعمة الأكاديمية

في حال الموافقة، فستوفر ضريبة المدارس المحلية تمويلًا سنويًا يقدر بحوالي 6 ملايين دولار على مدى خمس سنوات لدعم استمرار العمليات الحالية، بما في ذلك تمويل:

- المدارس المحلية الحالية
- وظائف التدريس
- الحفاظ على أحجام صفوف دراسية مناسبة
- استمرار السنة الدراسية الأكاديمية كاملة
- احتياطات كافية للتعامل مع أي فجوات تمويلية مستقبلية.

سيتم تتبع الأموال في حساب فرعي مخصص، وستقوم لجنة ميزانية من المواطنين ومجلس المدرسة بمراقبة النفقات لضمان استخدامها بما يتوافق مع الناخبين. لن تُستخدم أية أموال من الضريبة في الإدارة أو إصلاح المباني أو الصيانة. سيتم إدراج نفقات الصندوق في عملية التدقيق السنوية التي تجريها جهة متخصصة خارج المنطقة التعليمية.

يتوقع أن تحقق هذه الضريبة تمويلًا يقدر بـ 32,500,000 دولار على مدى خمس سنوات. الإجمالي السنوي المقدر لكل سنة: 2026-2027 بمبلغ 6,100,000 دولار، 2027-2028 بمبلغ 6,300,000 دولار، 2028-2029 بمبلغ 6,500,000 دولار، 2029-2030 بمبلغ 6,700,000 دولار، و2030-2031 بمبلغ 6,900,000 دولار. التكلفة الضريبية المقدرة لهذا المقترح هي "مجرد تقدير" يستند إلى أفضل المعلومات المتاحة من مُقيّم المقاطعة في وقت التقدير وقد تعكس

# كثييات الناخبين في مقاطعة Washington باللغة العربية

تأثير خصومات الدفع المبكر والضغط ومعدل التحصيل.

## البيان التوضيحي:

تخدم مدارس Newberg-Dundee العامة (Newberg-Dundee Public Schools) نحو 4,000 طالب في 10 مدارس، تشمل 6 مدارس ابتدائية، ومدرستين متوسطتين، ومدرستين ثانويتين، وتقع في مدينتي Newberg وDundee، بشكل أساسي في مقاطعة Yamhill.

## ما المقرر فعله

أحال مجلس إدارة المنطقة التعليمية Newberg رقم 29J (Newberg School District No. 29J) اقتراحًا بفرض ضريبة محلية اختيارية لمدة خمس سنوات إلى الناخبين. من المقرر إجراء التصويت على الضريبة في 19 مايو 2026، وإذا تمت الموافقة عليها، فستبدأ في السنة الدراسية 2026-2027 وتستمر حتى 2030-2031.

## الخلفية والغرض

تتوقع المنطقة التعليمية Newberg رقم 29J (Newberg School District No. 29J) عجزًا تمويليًا تقريبيًا قدره 4.5 مليون دولار للسنة الدراسية 2026-2027. يعكس هذا العجز تكلفة استئناف سنة دراسية كاملة، ومواجهة التضخم والزيادات الأخرى الضرورية في النفقات، إلى جانب نقص التمويل الحكومي واستنفاد الاحتياطات التي استُخدمت أثناء الأزمة المالية لعام 2023-2024. قامت المنطقة التعليمية بالفعل باتخاذ إجراءات كبيرة لتقليل التكاليف، بما في ذلك خفض ما يعادل 76.75 وظيفة بدوام كامل، وتعزيز الرقابة المالية الداخلية، وتقليل الأموال التقديرية للمباني بنسبة 20%، وتجميد أعداد الموظفين.

## التأثيرات المحتملة في حال عدم الموافقة على الضريبة

بدون ضريبة اختيارية محلية، تتوقع المنطقة أن تكون هناك حاجة لمزيد من التخفيضات، والتي قد تشمل:

- إغلاق مدارس محلية
- إلغاء 25 وظيفة تدريس بدوام كامل
- إلغاء 10 وظائف غير تدريسية بدوام كامل
- خفض 5 أيام دراسية من التقويم الأكاديمي
- فقدان البرامج الأكاديمية وخدمات دعم الطلاب

## كيفية استخدام أموال الضريبة

سُخِّصت عائدات الضريبة بالكامل لطلاب Newberg ولن تُرسل إلى الولاية للتوزيع وفق نظام تمويل المدارس الحكومية. لن تُستخدم أي أموال من الضريبة في الإدارة أو إصلاح المباني أو الصيانة. ستدعم الأموال ما يلي:

- الحفاظ على المدارس المحلية القائمة
- الحفاظ على وظائف التدريس
- فصول دراسية بمقاييس مناسبة
- استمرار السنة الدراسية الأكاديمية كاملة
- توفير احتياطات كافية للتعامل مع أي فجوات تمويلية مستقبلية

## الإشراف والمساءلة

ستقوم المنطقة بإنشاء حساب مخصص لعائدات الضريبة لضمان محاسبة مفصلة وشفافية في الإنفاق. سيتم تضمين النفقات في التدقيق السنوي الخارجي الذي تجريه المنطقة التعليمية. ستقوم لجنة ميزانية المواطنين ومجلس المدرسة بمراقبة الإنفاق للتأكد من أن الأموال تُستخدم كما وافق عليها الناخبون. لن تُستخدم أية أموال من الضريبة في الإدارة أو إصلاح المباني أو الصيانة.



# كتيبات الناخبين في مقاطعة Washington باللغة العربية

## معلومات التكلفة

في حال تمريرها، من المتوقع أن تحقق ضريبة مدارس Newberg (Newberg School Levy) المقترحة حوالي 6.1 مليون دولار، بمعدل يُقدَّر ألا يتجاوز 1.20 دولارًا لكل 1,000 دولار من القيمة المقدَّرة الخاضعة للضريبة داخل المنطقة ل مدة خمس سنوات. على سبيل المثال، سيدفع مالك منزل في المنطقة التعليمية Newberg-Dundee (Newberg-Dundee School District)، بمتوسط قيمة مُقدَّرة يبلغ 330,000 دولار، حوالي 33.00 دولار شهر يًا.

المبالغ الفعلية التي سيتم جمعها ستعتمد على التغيرات في القيمة المقدرة والقيمة السوقية الحقيقية للعقارات داخل المنطقة. من ا لمتوقع أن تحقق الضريبة نحو 6 ملايين دولار سنويًا، بمجموع يُقدَّر بحوالي 32.5 مليون دولار على مدى خمس سنوات. ال مبالغ الإجمالية السنوية المقدرة: 2026-2027 بمبلغ 6.1 مليون دولار، 2027-2028 بمبلغ 6.3 مليون دولار، 2028-2029 بمبلغ 6.5 مليون دولار، 2029-2030 بمبلغ 6.7 مليون دولار، و 2030-2031 بمبلغ 6.9 مليون دولار.

**تعرف على المزيد من خلال [newbergschoolslevy.org](http://newbergschoolslevy.org)**

(هذه المعلومات مقدمة بواسطة: *David Parker*، المشرف العام، المنطقة التعليمية *Newberg 29J* (Newberg School District 29J))



## المقترح 34-350 منطقة المنتزهات والترفيه (Tualatin Hills) Tualatin Hills (Park & Recreation District)

سندات لإصلاح المرافق، ورفع مستوى السلامة، وزيادة كفاءة المنتزهات، والممرات، والمناطق الطبيعية

### سؤال:

هل ينبغي للمنطقة رفع مستوى السلامة وزيادة كفاءة المنتزهات والممرات والمناطق الطبيعية؛ وإصلاح المرافق، وإصدار سندات بقيمة 280,000,000 دولار، مع توقع الحفاظ على معدل الضريبة المقدر سابقاً؟ إذا تمت الموافقة على السندات، فسيتم دفعها من الضرائب على الممتلكات أو الملكية العقارية التي لا تخضع لحدود البندين 11 و11b، والمادة XI من دستور ولاية Oregon.

### الملخص:

يهدف هذا المقترح بشكل أساسي إلى تمويل تجديد معدات المنتزهات والممرات ومرافق الترفيه داخل منطقة المنتزهات والترفيه (Tualatin Hills Park & Recreation District)؛ ورفع مستوى السلامة وإمكانية الوصول للموارد المتوفرة؛ وحماية المناطق الطبيعية؛ مع التركيز على صيانة الأصول الموجودة في جميع أنحاء المنطقة.

ستمول السندات تكاليف رأس المال، بما في ذلك:

### إصلاح المنتزهات والممرات والمرافق وتطويرها؛ وحماية المناطق الطبيعية

إصلاح المنتزهات والممرات ومراكز الترفيه والملاعب الرياضية والملاعب وأحواض السباحة والمعدات، وحماية المناطق الطبيعية. سيتم تخصيص جزء من التمويل للاستحواذ على الأراضي المستهدفة وتطوير المرافق.

### رفع مستوى السلامة وإمكانية الوصول للموارد المتوفرة

معالجة المخاوف المتعلقة بالسلامة وإمكانية الوصول للموارد المتوفرة؛ وتطوير الإضاءة، واستبدال أنظمة الأمن ومكافحة الحرائق المتقدمة.

### تحسينات البنية التحتية

استبدال الأسقف، وأنظمة التدفئة والتبريد، وإجراء تحسينات على كفاءة الطاقة، وتطوير البنية التحتية للمباني.

في عام 2008، وافق الناخبون على سند المقترح. من المقرر أن يبدأ جمع هذه الضريبة بعد انتهاء ضريبة المقترح السابق. تُقدَّر THPRD أن يبلغ المعدل 0.37 دولار لكل 1,000 دولار من القيمة المقدرة، وهو المعدل نفسه الذي تم استهدافه في عام 2008. تختلف معدلات الضريبة الفعلية بناءً على أسعار الفائدة النهائية والتغيرات في قيمة العقارات.

يمكن إصدار السندات على عدة مراحل، بحيث لا يتجاوز تاريخ استحقاقها 20 عامًا من تاريخ الإصدار.

يُشترط وجود رقابة مجتمعية وإجراء عمليات تدقيق منتظمة.

### البيان التوضيحي



# كتيبات الناخبين في مقاطعة Washington باللغة العربية

يُجيز هذا الإجراء لـ THPRD إصدار سندات انتخابات عامة بقيمة تصل إلى 280 مليون دولار لتمويل التكاليف الرأسمالية، بما في ذلك إصلاحات المرافق والعقارات وتطويرها.

يركز هذا المقترح بشكل أساسي على إصلاح نظام المتنزهات والترفيه القائم وصيانته، بما يُسهم في إطالة عمر المرافق الحالية.

تدير THPRD حاليًا 122 متنزهًا، و85 ميلاً من المسارات والممرات، و6 مراكز ترفيهية، و8 أحواض سباحة، ومئات الملاعب الرياضية والملاعب الأخرى، وذلك عبر مساحة تبلغ 50 ميلاً مربعًا. ستعالج المشاريع التي سيتم تمويلها أعمال الإصلاح ورفع مستوى السلامة، كما ستُسهم في إبقاء المرافق متاحة للجمهور.

## ما الذي سيحققه السند؟

قد تشمل المشاريع التي سيتم تمويلها بموجب هذا المقترح، على سبيل المثال لا الحصر:

### إصلاح المتنزهات والممرات والمرافق وتطويرها

- استبدال هياكل المتنزهات والملاعب المتضررة والمعدات المتدهورة.
- تحديث المساحات وتجديدها، وتطوير المنشآت الرياضية، وتحسين مرافق دورات المياه، وغير ذلك.
- إصلاح أسطح الممرات المتضررة أو استبدالها.
- إصلاح الملاعب الرياضية والمساحات أو استبدالها.
- الاستحواذ على الأراضي المستهدفة، بما في ذلك سد الفجوات في منظومة الممرات.
- رفع مستوى مواقع المتنزهات أو إعادة تطويرها.

### حماية المناطق الطبيعية

- شراء الأراضي في المناطق الطبيعية لحماية البيئة.

### رفع مستوى السلامة وإمكانية الوصول للموارد المتوفرة

- إزالة العوائق التي تحول دون إمكانية الوصول للأشخاص ذوي الإعاقة.
- تحديث أنظمة السلامة والأمن، بما في ذلك كاميرات المراقبة وأنظمة التحكم في الدخول.

### تحسينات البنية التحتية

- معالجة أعمال الصيانة المؤجلة في جميع أنحاء المنطقة.
- إصلاح أو استبدال الأسقف، وأنظمة التدفئة والتبريد، وأنظمة الأمن، وأنظمة إخماد الحرائق، وأنظمة الإضاءة المتقدمة، وغير ذلك.
- ترقية الأنظمة الإنشائية والميكانيكية والكهربائية أو استبدالها.
- تحسين أنظمة التهوية.
- إصلاح التسريبات والشقوق والهياكل المتداعية.
- إعادة تجديد أسطح أحواض السباحة أو إصلاحها.
- تركيب الألواح الشمسية؛ وإجراء تحسينات لرفع كفاءة الطاقة.



## كتيبات الناخبين في مقاطعة Washington باللغة العربية

سيتم تخصيص تمويل السند بالكامل لإجراء الإصلاحات الرأسمالية وتغطية التكاليف الرأسمالية، وليس لدعم عمليات التشغيل اليومية.

### ما هي تكلفة السند؟

في عام 2008، وافق الناخبون على سند مقترح خاص بالمتنزهات والترفيه. في حال الموافقة على مقترح عام 2026، تتوقع المنطقة إصدار سندات جديدة مصممة للحفاظ بشكل عام على معدلات ضريبة ثابتة.

تُقدّر THPRD أن معدل الضريبة على السندات المُصرح بها بموجب هذا المقترح لن يتجاوز المعدل الذي استهدفته المنطقة عند التواصل مع الناخبين في عام 2008. يبلغ هذا المعدل التقديري 0.37 دولار لكل 1,000 دولار من القيمة المقدرة، أي ما يعادل نحو 10 دولارات شهرياً أو 120 دولارًا سنويًا لمنزل يبلغ متوسط قيمته المقدرة 325,421 دولارًا.

يمكن إصدار السندات على عدة مراحل، بحيث لا يتجاوز تاريخ استحقاقها 20 عامًا من تاريخ الإصدار. قد تتغير معدلات جمع الضرائب بناءً على أسعار الفائدة أو التغيرات في القيمة المقدرة.

لن تخضع الضرائب المفروضة لسداد أصل السندات وفوائدها لقيود المعدلات المنصوص عليها في القسمين 11 و/أو 11b من المادة XI من دستور ولاية Oregon. إذا لم تتم الموافقة على هذا المقترح، فلن يتم فرض ضرائب لسداد هذه السندات.

### الرقابة العامة

سيتم تكليف لجنة رقابية لمراجعة برنامج السندات وتقديم تقرير سنوي إلى مجلس إدارة المنطقة. سيتم إجراء عمليات تدقيق سنوية. سيقدم موظفو المنطقة تحديثات منتظمة إلى مجلس الإدارة والمجتمع المحلي.

(هذه المعلومات مقدمة بواسطة: **Alfredo Moreno**، رئيس مجلس الإدارة، منطقة المتنزهات والترفيه **Tualatin Hills** (Tualatin Hills Park & Recreation District))

