



الرسمي للناخبين
باللغة العربية
19 مايو 2026
الانتخابات الأولية

قسم الانتخابات في مقاطعة Clackamas
(Clackamas County Elections Division)
1710 Red Soils Court, Suite 100 Oregon City, OR 97045
www.clackamas.us/elections
503-655-8510

معلومات مهمة

- يُعد هذا المنشور مخصصًا للمقترحات المحلية ومعلومات المرشحين، وقد أُدرج في كتيب الناخبين الخاص بالولاية كمرجع للحكومة الفيدرالية أو الولاية.
- يجب أن تكون مسجلًا بحلول 28 أبريل حتى تكون مؤهلاً للحصول على بطاقة اقتراع في هذه الانتخابات.
- جميع مواقع صناديق الاقتراع الرسمية بمقاطعة Clackamas متاحة للجمهور على مدار 24 ساعة يوميًا اعتبارًا من 29 أبريل وحتى الساعة 8 مساءً من يوم الانتخابات. ([#].p)
- الأختام البريدية تُحتسب! يجب أن يكون على بطاقات الاقتراع ختم بريدي بتاريخ يوم الانتخابات، أو أن يتم استلامها بحلول الساعة 8 مساءً من يوم 19 مايو في أحد مواقع صناديق الاقتراع الرسمية أو في مكتب الانتخابات.

كتيب ناخبي مقاطعة Clackamas باللغة العربية

Catherine McMullen
موظف المقاطعة

قسم الانتخابات
(Elections Division)



1710 Red Soils Court, Suite 100
Oregon City, OR 97045

elections@clackamas.us
503-655-8510

عزيزي الناخب:

يتم توفير هذا الجزء من كتيب الناخبين الخاص بالانتخابات الأولية بتاريخ 19 مايو 2026 من مقاطعة Clackamas. ويتضمن هذا الجزء المرشحين والمقترحات من الجهات القضائية المحلية. يتضمن كتيب الولاية (الموجود على جانبي هذا الجزء الملون) المرشحين والمقترحات على المستوى الفيدرالي ومستوى الولاية. مكان إقامتك يحدد البنود الموجودة على بطاقة اقتراعك. لن تظهر جميع المنافسات أو المقترحات الواردة في كتيب الناخبين على بطاقة الاقتراع الخاصة بك. لم يتم جمع المرشحين بتقديم بيان لإدراجهم في كتيب الناخبين. تتم طباعة المحتوى كما تم تقديمه، ولا يتم إجراء أي تصحيحات إملائية أو نحوية، كما لا تتحقق المقاطعة من دقة المعلومات.

للحصول على معلومات انتخابية دقيقة وموثوقة، يُرجى التواصل مع انتخابات مقاطعة Clackamas (Clackamas County Elections) على الرقم 503-655-8510 أو عبر البريد الإلكتروني elections@clackamas.us أو زيارة الموقع: clackamas.us/elections

الموعد النهائي لتسجيل الناخبين/اختيار الحزب هو 28 أبريل 2026. تفضل بزيارة oregonvotes.gov للتسجيل للتصويت أو لتحديث معلوماتك. ستظل مكاتب انتخابات مقاطعة Clackamas (Clackamas County Election) مفتوحة حتى الساعة 7 مساءً في يوم الموعد النهائي. سيتم إرسال بطاقات الاقتراع بالبريد إلى جميع الناخبين المؤهلين في اليوم التالي، الموافق 29 أبريل. يرجى الاتصال بمكتبنا إذا لم تصلك بطاقة الاقتراع بحلول 7 مايو.

اختارت ولاية Oregon الانتخابات الأولية الحزبية المغلقة. إذا كنت ترغب في التصويت لمرشحين حزبيين في الانتخابات التمهيدية بتاريخ 19 مايو 2026، فيجب عليك التسجيل لدى الحزب الديمقراطي (Democratic) أو الحزب الجمهوري (Republican) بحلول الموعد النهائي للتسجيل واختيار الحزب بتاريخ 28 أبريل 2026. يمكنك اختيار حزبك أو تغييره من خلال تحديث معلومات تسجيل الناخب الخاصة بك عبر الإنترنت على: oregonvotes.gov أو عن طريق تعبئة نموذج تسجيل ورقي. إذا قمت بتغيير انتمائك الحزبي قبيل الموعد النهائي، فقد تتلقى بطاقتي اقتراع. يُرجى التصويت باستخدام بطاقة الاقتراع الثانية فقط الخاصة بحزبك الجديد.

يمكنك الاشتراك في خدمة تتبّع بطاقة الاقتراع الخاصة بك عبر:

clackamas.us/elections/track-your-ballot

لتلقي إشعارات عند إرسال بطاقتك بالبريد عبر الرسائل النصية أو الهاتف أو البريد الإلكتروني. بعد التصويت وإعادة بطاقة الاقتراع، ستلقى إشعارًا بمجرد قبولها لعد الأصوات.

يوجد 26 موقعًا رسميًا لإيداع بطاقات الاقتراع مفتوحة على مدار الساعة طوال أيام الأسبوع (7/24) في مقاطعة Clackamas. يمكنك إيداع بطاقة الاقتراع الخاصة بك في أي صندوق اقتراع رسمي داخل الولاية حتى الساعة 8 مساءً من يوم الانتخابات، الموافق 19 مايو 2026. إذا اخترت إعادة بطاقة الاقتراع بالبريد، فيجب أن تحمل ختم البريد بتاريخ لا يتجاوز يوم الانتخابات. نظرًا للتغييرات التي طرأت على آلية معالجة البريد لدى USPS، نوصي بإعادة بطاقة الاقتراع مباشرة إلى صندوق إيداع رسمي بعد يوم الثلاثاء 12 مايو. تم نقل موقع إيداع بطاقات الاقتراع في مكتبة Oak Lodge (Oak Lodge Library) إلى الموقع الجديد مكتبة Oak Lodge / مركز Concord المجتمعي (Oak Lodge Library/Concord Community Center) الواقع في 3783 SE Concord Rd. يمكنك العثور على أقرب موقع رسمي لإيداع بطاقات الاقتراع عبر موقعنا الإلكتروني.




كتيب ناخبي مقاطعة Clackamas باللغة العربية

صوت في أحد الموقعين المتاحين لخدمتك! سيفتح مكتب الانتخابات في مقاطعة Clackamas (Happy Valley Vote Center) Happy Valley مركز تصويت (Clackamas County Elections) داخل مكتبة Happy Valley (Happy Valley Library)، الكائن في (13793 SE Sieben Park Way) اعتباراً من 4 مايو. يفتح مركز التصويت في Happy Valley (Happy Valley Vote Center) ومكتب انتخابات مقاطعة Clackamas (Clackamas County Elections Office) الكائن في (1710 Red Soils Ct., Suite 100 in Oregon City) أبوابه من الاثنين إلى الجمعة بين الساعة 8:30 صباحاً و5:00 مساءً، ويوم السبت 16 مايو من 10:00 صباحاً إلى 2:00 مساءً، وفي يوم الانتخابات الثلاثاء 19 مايو من 7:00 صباحاً إلى 8:00 مساءً.

سيتم اعتماد تصميم جديد لبطاقة الاقتراع الخاصة بك. قام مكتب الانتخابات في مقاطعة Clackamas (Clackamas County Elections) بترقية نظام جدولة بطاقات الاقتراع بهدف تحسين تجربة الناخبين وزيادة كفاءة معالجة بطاقات الاقتراع. ولن تتغير طريقة وضع العلامات على بطاقة الاقتراع. يمكنك الاطلاع على نموذج بطاقة اقتراع عبر الإنترنت بالتصميم الجديد.

يشرفني أن أخدم ناخبي مقاطعة Clackamas كموظف المقاطعة المنتخب. شكرًا لمشاركتك في التصويت.

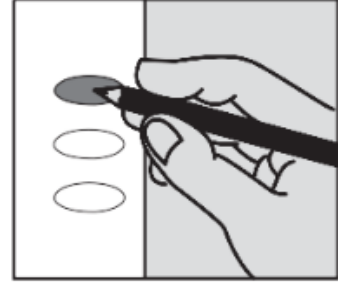
وتفضلوا بقبول فائق الاحترام والتقدير،



Catherine McMullen، موظفة مقاطعة Clackamas



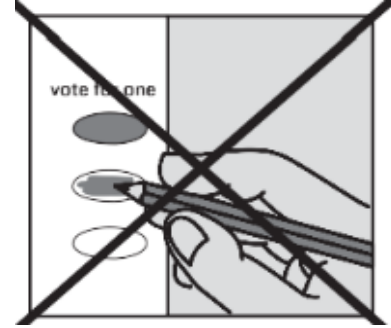
تعليمات التصويت



1. أدل بصوتك باستخدام بطاقة اقتراعك الرسمية

حدد المرشح أو الخيار Yes (بنعم) أو No (لا) الذي تفضله لكل منافسة. للتصويت، قم بتظليل المستطيل الموجود على يسار خيارك بالكامل باستخدام قلم جاف أسود أو أزرق.

تذكر: إذا قمت بالتصويت لعدد من المرشحين أكثر مما هو مسموح به أو إذا قمت بالتصويت بـ Yes (بنعم) و No (لا) على مقترح ما، فسيتم تسميته بتجاوز الناخب لعدد الاختيارات في بطاقة الاقتراع ولن يتم احتساب تصويتك لهذا المرشح أو المقترح.



هل ارتكبت خطأ؟


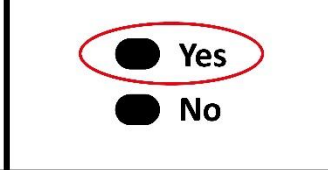
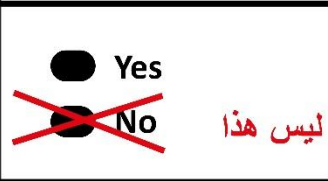
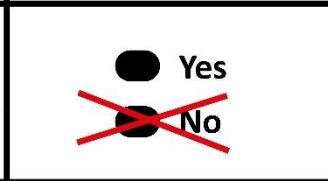
فلا تمزق بطاقة اقتراعك. يمكنك تصحيح الخطأ!

يرجى عدم استخدام الشريط التصحيحي أو السائل الأبيض.

للحصول على مزيد من المساعدة، يرجى الاتصال بمكتب انتخابات مقاطعة Clackamas (Clackamas County Elections) على الرقم 503-655-8510.

اجعل خيارك واضحًا حتى يتمكن مسؤولو الانتخابات من عدّه بشكل صحيح. يرجى مراجعة الأمثلة على التصحيحات المقبولة.



ليس مطلوباً منك التصويت على كل شيء. سيتم عدُّ بطاقة اقتراعك كما هي، وسيتم احتساب أصواتك في المنافسات الأخرى.

2. راجع بطاقة اقتراعك الرسمية

تأكد من وضع علامة على اختياراتك بشكل صحيح لكل منافسة. قد تحتوي بطاقة الاقتراع الرسمية على منافسات مطبوعة على الجانبين الأمامي والخلفي. تذكر مراجعة كلا الجانبين!

إذا فقدت بطاقة اقتراعك أو تلفت بأي شكل، فاتصل بقسم انتخابات مقاطعة Clackamas (Clackamas County Elections Division) على الرقم **503-655-8510** لطلب استبدال بطاقة الاقتراع.

3. إعادة بطاقة اقتراعك الرسمية

ضع بطاقة الاقتراع الرسمية المُعبأة في الظرف وقم بالتوقيع على بيان الناخب.

تذكر: اقرأ ووقع على بيان الناخب على ظرف إعادة الاقتراع. لا يمكن عدُّ بطاقة اقتراعك إذا لم يتم التوقيع على ظرف إعادة الاقتراع.

عن طريق البريد: لن تحتاج إلى رسوم البريد لإرسال ظرف إعادة الاقتراع بعد الآن. يرجى إرساله في أقرب وقت ممكن؛ يجب أن يكون مختوماً بختم بريد بحلول الثلاثاء، 19 مايو 2026. يجب استلام بطاقات الاقتراع المختومة بختم بريد من قبل مكتب انتخابات مقاطعة Clackamas (Clackamas County Elections) بعد أقصى الساعة 5 مساءً يوم 26 مايو. نوصي بإرسال بطاقة الاقتراع بالبريد قبل أسبوع من يوم الانتخابات.

التسليم الشخصي: قم بتسليم ظرف إعادة الاقتراع الموقَّع والمختوم إلى أي موقع رسمي لإيداع بطاقات الاقتراع (انظر القائمة في الصفحة (12) في موعد أقصاه الساعة 8 مساءً يوم الثلاثاء، الموافق 19 مايو 2026.

لمزيد من المساعدة، يرجى الاتصال بمكتبنا على الرقم 503-655-8510.



هل ترغب فى إعادة بطاقة الاقتراع بالبريد؟

يمكنك إعادة بطاقة الاقتراع بالبريد. إذا اخترت ذلك، فيجب أن تحمل بطاقة الاقتراع ختم البريد بتاريخ لا يتجاوز يوم الانتخابات، 19 مايو 2026. نظرًا للتغيرات فى طريقة معالجة البريد لدى USPS، نوصى بإعادة بطاقة الاقتراع مباشرةً إلى صندوق إيداع رسمي بعد يوم الثلاثاء 12 مايو.

يوجد 26 موقعًا رسميًا لإيداع بطاقات الاقتراع مفتوحة على مدار الساعة طوال أيام الأسبوع (7/24) فى مقاطعة Clackamas. يمكنك إيداع بطاقة الاقتراع الخاصة بكم فى أي صندوق اقتراع رسمي داخل الولاية حتى الساعة 8 مساءً من يوم الانتخابات، الموافق 19 مايو 2026.

يمكنك العثور على أقرب موقع إيداع رسمي عبر: clackamas.us/elections



مساعدة الناخبين

نحن هنا لمساعدتك!

الناخبون ذوو الاحتياجات الخاصة



هل تحتاج إلى مساعدة في التسجيل للتصويت والتصويت؟ تتوفر خدمات وأدوات دعم لضمان وصول الجميع إلى التصويت.

المساعدة بخدمات الترجمة



هل تحتاج إلى مساعدة في التصويت بلغة غير الإنجليزية؟
تتوفر خدمات الترجمة الفورية.

يرجى الاتصال بنا على الرقم 503-655-8510 أو عبر البريد الإلكتروني elections@clackamas.us لأي احتياجات تتعلق بمساعدة الناخبين.



اختارت ولاية Oregon الانتخابات الأولية المغلقة

تجرى انتخابات أولية للأحزاب المغلقة في ولاية Oregon في الانتخابات الأولية بتاريخ 19 مايو 2026.

للتصويت في الانتخابات الأولية لترشيح حزب سياسي رئيسي (الحزب الديمقراطي (Democratic) أو الحزب الجمهوري (Republican))، يجب أن تكون مسجلاً لدى ذلك الحزب قبل 21 يوماً من يوم الانتخابات.

في الانتخابات الأولية بتاريخ 19 مايو 2026، تشمل مناصب الأحزاب الأغلبية المدرجة في بطاقة الاقتراع الحزبية (الحزب الديمقراطي (Democratic) أو الحزب الجمهوري (Republican)) ما يلي: عضو مجلس الشيوخ الأمريكي أو عضو مجلس النواب الأمريكي أو حاكم الولاية أو عضو مجلس شيوخ الولاية أو عضو الكونجرس الأمريكي. فقط الناخبون المسجلون لدى أحد الأحزاب السياسية الرئيسية سيحصلون على بطاقة اقتراع تحتوي على المناصب الحزبية.

أما الناخبون المسجلون لدى أحزاب صغيرة أو غير المنتمين لأي حزب، فسيحصلون على بطاقة اقتراع تتضمن مرشحين وإجراءات غير حزبية في الانتخابات الأولية المقررة في 19 مايو 2026.

الموعد النهائي لتسجيل الناخبين واختيار الحزب هو 28 أبريل 2026. تفضل زيارة oregonvotes.gov للتسجيل للتصويت أو لتحديث معلوماتك.



تسجيل الناخب

للتصويت في ولاية Oregon، يجب أن تكون مسجلاً في مقاطعة إقامتك. للتسجيل، يجب أن تكون:

- مواطناً أمريكياً
- أحد سكان ولاية Oregon
- عمرك 16 عاماً على الأقل*

*لن تتلقى بطاقة اقتراع للتصويت حتى موعد الانتخابات التي تُجرى في يوم عيد ميلادك الثامن عشر أو بعده. يجب أن تكون مسجلاً قبل انتهاء الموعد النهائي للتسجيل حتى تكون مؤهلاً للتصويت.

كيفية التسجيل

1. عبر الإنترنت على الرابط oregonvotes.gov
2. الرجاء إرسال أو تسليم استمارة التسجيل إلى: انتخابات مقاطعة Clackamas (Clackamas County Elections) في 1710 Red Soils Court, Suite 100 Oregon City, OR 97045

استمارات التسجيل متاحة:

- عبر الإنترنت على الرابط oregonvotes.gov

- أي مكتب انتخابات للمقاطعة

- مكاتب البريد

- المكتبات

- مواقع DMV

يجب أن تكون استمارات التسجيل الجديدة مختومة بختم بريد قبل 21 يوماً من يوم الانتخابات.

يجب عليك تحديث تسجيلك إذا:

1. تغير عنوان إقامتك أو عنوانك البريدي.
2. تغير اسمك.
3. رغبت في تغيير انتمائك الحزبي.



الأسئلة الشائعة

ماذا أفعل إذا لم تُلَقَّ بطاقة اقتراع؟

إذا لم تتلقَّ بطاقة اقتراع بحلول 7 مايو 2026 فاتصل بمكتب الانتخابات في مقاطعة Clackamas (Clackamas County Elections) على الرقم 503-655-8510.

ماذا أفعل إذا كنت بحاجة إلى مساعدة في التصويت؟

الناخبون ذوو الاحتياجات الخاصة، أو أولئك الذين يحتاجون إلى مساعدة في التصويت بلغة غير الإنجليزية، يمكنهم الاتصال بمكتب انتخابات مقاطعة Clackamas (Clackamas County Elections) للحصول على مساعدة أو خدمات ترجمة فورية.

ماذا لو ارتكبت خطأ في بطاقة الاقتراع الخاصة بي؟

يمكنك ببساطة شطب الخطأ، وكتابة عبارة "not this" (ليس هذا)، ثم وضع دائرة حول الخيار المقصود.

ماذا لو غيرت رأي بعد إعادة بطاقة الاقتراع؟

بمجرد إيداع بطاقة الاقتراع في صندوق بريد أو موقع صندوق اقتراع، تُعتبر بطاقة الاقتراع قد تم استخدامها للإدلاء بالصوت. ولا يمكن إصدار بطاقة اقتراع جديدة.

هل يجب إعادة بطاقة الاقتراع عن طريق البريد؟

لا. يمكنك إعادة بطاقة الاقتراع عن طريق البريد أو إيداعها في أي موقع صندوق اقتراع رسمي في الولاية. إذا قمت بإرسال بطاقة الاقتراع بالبريد، نوصي بإعادتها قبل أسبوع من يوم الانتخابات.

هل أحتاج إلى طابع بريدي على الظرف لإعادة بطاقة الاقتراع الخاصة بي؟

لا، لا يشترط طابع بريدي من الدرجة الأولى لإرسال بطاقة الاقتراع إلى قسم الانتخابات (Elections Division).

ما الموعد النهائي لإعادة بطاقة الاقتراع؟

إذا أرسلت بطاقة اقتراعك عبر البريد الأمريكي (U.S. Mail)، يجب أن يتم ختمها بختم بريد بتاريخ يوم الانتخابات، الثلاثاء 19 مايو، أو يمكنك تسليم بطاقتك في أي صندوق اقتراع رسمي في ولاية Oregon قبل الساعة 8 مساءً في يوم الانتخابات، الثلاثاء 19 مايو 2026.

متى تكون مكاتب انتخابات مقاطعة CLACKAMAS COUNTY ELECTIONS مفتوحة

في يوم الانتخابات، 19 مايو؟

في يوم الانتخابات، سيكون قسم انتخابات مقاطعة Clackamas (Clackamas County Elections Division) مفتوحًا من الساعة 7:00 صباحًا حتى الساعة 8:00 مساءً في موقعين لتقديم خدمات التصويت.

• مكتب انتخابات مقاطعة Clackamas (Clackamas County Elections office)

في 1710 Red Soils Ct., Suite 100 in Oregon City

• مركز اقتراع Happy Valley (Happy Valley Vote Center) بداخل مكتبة Happy Valley

(Happy Valley Library) في SE Sieben Park Way 13793 في Happy Valley.

clackamas.us/elections | elections@clackamas.us | 503-655-8510



إعادة بطاقة الاقتراع الخاصة بك

بحلول يوم الانتخابات الموافق 19 مايو 2026 مساءً 8 مساءً

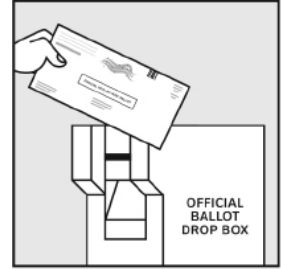
البريد:

طوابع البريد غير مطلوبة. يجب أن تكون بطاقات الاقتراع مختومة بختم البريد بحلول يوم الانتخابات ويجب استلامها في مكتب انتخابات مقاطعة Clackamas (Clackamas County Elections) بعد أقصى الساعة 5 مساءً يوم 26 مايو.



موقع صندوق الاقتراع:

تكون مواقع صناديق الاقتراع الرسمية متاحة اعتبارًا من 29 أبريل وحتى يوم الانتخابات، 19 مايو 2026، حتى الساعة 8 مساءً، لتسهيل الإيداع الآمن والمريح لبطاقات الاقتراع. مواقع صناديق الاقتراع الرسمية مدرجة في هذا الكتيب.



يمكن إيداع بطاقة اقتراعه المُدلى به في أي موقع صندوق اقتراع رسمي في الولاية.

محدد مواقع صناديق الاقتراع التابع لمكتب وزير الخارجية (Secretary of State):
<https://sos.oregon.gov/voting/Pages/drop-box-locator.aspx>

يرجى الاتصال بمكتبنا لأي استفسارات. انتخابات مقاطعة Clackamas (Clackamas County Elections)
503-655-8510

مواقع صناديق الاقتراع الرسمية

تتاح مواقع صناديق الاقتراع الرسمية بمقاطعة Clackamas البالغ عددها 26 موقعًا للجمهور على مدار 24 ساعة يوميًا اعتبارًا من يوم 29 أبريل 2026 وحتى الساعة 8 مساءً من يوم الانتخابات الموافق 19 مايو 2026.
**القيادة للوصول إلى مكان إسقاط بطاقة الاقتراع*

موظف المقاطعة ومكتب الانتخابات في مقاطعة Clackamas
(*Clackamas County Clerk and Elections)
1710 Red Soils Ct.
Oregon City, OR 97045

Boring - بنك مقاطعة Clackamas
(*Boring - Clackamas County Bank)
28500 SE Hwy 212
Boring, OR 97009

مبنى Canby Civic Building (Canby Civic Building)
222 NE 2nd Ave
Canby, OR 97013

مدينة Canby - Arneson Garden (Canby - Arneson)
249 S Sequoia Parkway
Canby, OR 97013

كلية مجتمع Clackamas - حرم Harmony
(Clackamas Community College - Harmony Campus)
7738 SE Harmony Rd
Milwaukie, OR 97222

كلية مجتمع Clackamas - حرم Oregon City
(Clackamas Community College - Oregon City Campus)
19600 Molalla Ave
Oregon City, OR 97045

(الصندوق موجود في المنطقة المخصصة لإسقاط بطاقات الطلاب بالقرب من Tri-Met وموقف سيارات Orange بجوار قاعة Rook ((Rook Hall)).

***Colton Tel**
20983 S Hwy 211
Colton, OR 97017

ميدان Damascus Square (Damascus Square)
19830-20000 SE Hwy 212
Damascus, OR 97089



(Estacada City Hall) Estacada مبنى بلدية
475 SE Main St
Estacada, OR 97023

***(Estacada Public Library) Estacada** مكتبة العامة
825 NW Wade St
Estacada, OR 97023

(Gladstone Civic Center) Gladstone مركز المدني
18505 Portland Ave
Gladstone, OR 97027

***(Happy Valley City Hall) Happy Valley** مبنى بلدية
16000 SE Misty Dr
Happy Valley, OR 97086

(Happy Valley Library) Happy Valley مكتبة
13793 SE Sieben Park Way
Happy Valley, OR 97086

(Hoodland Public Library) Hoodland مكتبة العامة
24525 E Welches Rd
Welches, OR 97067

***(Lake Oswego City Hall) Lake Oswego** مبنى بلدية
380 A Ave
Lake Oswego, OR 97034

***(Lake Oswego – Westlake Park) Lake Oswego – Westlake** حديقة
14165 Bunick Dr
Lake Oswego, OR 97035

(Milwaukie City Hall) Milwaukie مبنى بلدية
10501 SE Main St
Milwaukie, OR 97222

(Milwaukie Public Safety Building) Milwaukie مبنى السلامة العامة في
3200 SE Harrison St
Milwaukie, OR 97222

***(Molalla Public Library) Molalla** مكتبة العامة
201 E 5th Street
Molalla, OR 97038



مكتبة Concord / Oak Lodge مركز المجتمعي
(Oak Lodge Library /Concord Community Center)
3783 SE Concord Road
Milwaukie, OR 97267

مبنى البلدية (Oregon City - City Hall) Oregon City
625 Center St
Oregon City, OR 97045

مبنى بلدية مدينة Sandy (Sandy City Hall) Sandy
39250 Pioneer Blvd
Sandy, OR 97055

مكتبة Sandy العامة *(Sandy Public Library)
38980 Proctor Blvd
Sandy, OR 97055

مبنى بلدية مدينة West Linn (West Linn City Hall) West Linn
22500 Salamo Rd
West Linn, OR 97068

مكتبة West Linn العامة (West Linn Public Library)
1595 Burns St
West Linn, OR 97068

مبنى بلدية مدينة Wilsonville *(Wilsonville City Hall) Wilsonville
29799 Town Center Loop E
Wilsonville, OR 97070

يمكن إيداع بطاقة اقتراعك المُدلى به في أي موقع صندوق اقتراع رسمي في الولاية. محدد مواقع صناديق الاقتراع التابع لمكتب وزير الخارجية (Secretary of State):

<https://sos.oregon.gov/voting/Pages/drop-box-locator.aspx>



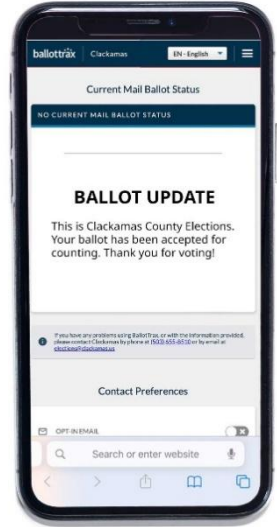
كيف يمكنني تتبع بطاقة اقتراعي؟



سجّل الآن لتتبع بطاقة الاقتراع الخاصة بك! ثق بأن صوتك مسموع مع نظام تتبع بسيط وآمن لبطاقات الاقتراع عبر البريد! تتبع مسار بطاقة اقتراعك خلال عملية التصويت، من الإرسال عبر البريد وصولاً إلى القبول.

بصفتك ناخبًا في مقاطعة Clackamas، يمكنك التسجيل لتلقي تنبيهات عبر الرسائل النصية، أو الهاتف، أو البريد الإلكتروني. كن على علم بموعد إرسال بطاقة اقتراعك من خلال البريد. بعد أن تدلي بصوتك وتعيد بطاقة الاقتراع، سيتم إعلامك عند قبولها للفرز. تبقى هويتك كمصوت سرية، ويظل تصويتك مجهولاً.

سجّل عبر الإنترنت لتتبع بطاقة الاقتراع الخاص بك على الموقع الإلكتروني clackamas.us/elections/track-your-ballot. هذه الخدمة مجانية للناخب.



www.clackamas.us/elections | elections@clackamas.us | 503-655-8510

الانتقال إلى المصدر!



احصل على معلومات دقيقة وموثوقة من قسم انتخابات مقاطعة Clackamas (Clackamas County Elections).

تفضل بزيارة www.clackamas.us/elections للأغراض التالية:

- معرفة معلومات الناخب
- معرفة مواقع صناديق الاقتراع الرسمية
- الحصول على مساعدة الناخبين
- معرفة نتائج الانتخابات وجولات الإعادة
- الحصول على معلومات أخرى تتعلق بالانتخابات

ساعات العمل الممتدة

سيقدم قسم انتخابات مقاطعة Clackamas (Clackamas County Elections) ساعات عمل ممتدة لراحتك.

الموعد النهائي لتسجيل الناخب

28 أبريل 2026

من الساعة 8:30 صباحًا حتى 7 مساءً.

ساعات الاقتراع يوم السبت

16 مايو 2026

من الساعة 10 صباحًا حتى 2 مساءً.

يوم الانتخابات

19 مايو 2026

من الساعة 7:00 صباحًا حتى 8 مساءً.

انتخابات مقاطعة Clackamas (Clackamas County Elections)

موقعين متاحين لخدمتك!

انتخابات مقاطعة Clackamas (Clackamas County Elections)

مكتب انتخابات المقاطعة

1710 Red Soils Ct., Suite 100

Oregon City, OR 97045

مركز تصويت Happy Valley (Happy Valley Vote Center)

متاح من 4 مايو حتى يوم الانتخابات الموافق 19 مايو

داخل مكتبة Happy Valley (Happy Valley Library)



كتيب ناخبي مقاطعة Clackamas باللغة العربية

13793 SE Sieben Park Way
Happy Valley, OR 97015

مواعيد العمل في كلا الموقعين:

من الاثنين للجمعة من الساعة 8:30 صباحًا حتى 5 مساءً
السبت الموافق 16 مايو، من الساعة 10 صباحًا حتى 2 مساءً
يوم الانتخابات الموافق 19 مايو، من الساعة 7 صباحًا حتى 8 مساءً

في كل موقع من مواقع خدمات الناخبين، يمكن للمواطنين:

- استبدال بطاقة اقتراع تالفة أو مفقودة
- تحديث معلومات تسجيل الناخبين
- الحصول على مساعدة في عملية التصويت في حال كنت من ذوي الاحتياجات الخاصة
- الحصول على مساعدة في عملية التصويت باللغات المفضلة
- إعادة بطاقة الاقتراع المُدلى بها الخاصة بك
- التصويت شخصيًا

تذكر أن توفّع على مظروف إعادة الاقتراع.

يُرجى الانتباه إلى أنّ أهمّ أمر هو التوقيع في المكان المخصّص للتوقيع على مظروف إعادة الاقتراع. لا يمكن عدّ بطاقة اقتراعك إذا لم تُوفّع على مظروف إعادة الاقتراع المُرفق. يتمّ التحقق من كل توقيع مقابل توقيع التسجيل في ملف التسجيل. يجب أن تتطابق التوقيعات ليتمّ عدّ بطاقة الاقتراع.

إذا أغفلت التوقيع أو كان توقيعك لا يطابق التوقيع في السجل، فسيتم الاعتراض على بطاقة الاقتراع الخاصة بك. وسيتم إخطارك عبر رسالة بريدية ليتسنى لك اتخاذ الإجراءات اللازمة لضمان احتساب صوتك. الموعد النهائي لاتخاذ الناخب إجراءً بخصوص بطاقة الاقتراع المعترض عليها هو الساعة 5 مساءً، بعد 21 يومًا من يوم الانتخابات.

يمكن للناخبين من ذوي الاحتياجات الخاصة، الذين لا يستطيعون التوقيع على مظروف إعادة الاقتراع، التواصل مع مكتب انتخابات مقاطعة Clackamas (Clackamas County Elections) لطلب نموذج Signature Stamp Attestation (إقرار ختم التوقيع). يُتيح هذا النموذج للناخبين استخدام ختم توقيع أو أي علامة أخرى كبديل لتوقيعهم في ملف تسجيل الناخبين.

ويحظر على أي شخص التوقيع على ظرف إعادة الاقتراع نيابة عن الناخب، بما في ذلك وكيل عام أو وصي. إن توقيعك على بطاقة اقتراع شخص آخر يُعد جريمة يعاقب عليها بالسجن لمدة أقصاها خمس سنوات وغرامة تصل إلى 125 ألف دولار، بالإضافة إلى كونها مخالفة مدنية تستوجب عقوبات مالية تصل إلى 10 آلاف دولار.

يمكن للناخبين الاتصال بمكتب انتخابات مقاطعة Clackamas (Clackamas County Elections) على 503-655-8510 أو elections@clackamas.us لطلب نموذج Signature Stamp Attestation (إقرار ختم التوقيع) أو للحصول على مساعدة إضافية.



نصائح للتصويت

صوتك مهم!

تأكد من أن رأيك له أهمية من خلال المشاركة في الانتخابات الأولية يوم 19 مايو 2026.

ضع خطة للتصويت.

- هل تعرف أين ستتلقى بطاقة اقتراعك؟ هل تسجيلك مُحدَّث؟
- متى ستلقي بصوتك؟ سيتم إرسال بطاقات الاقتراع إلى الناخبين بالبريد ابتداءً من 29 أبريل، ويجب تسليمها بحلول يوم الانتخابات، الموافق 19 مايو 2026، قبل الساعة 8:00 مساءً.
- كيف ستعيد بطاقة اقتراعك؟
 - عن طريق البريد - يجب أن تكون مختومة بختم بريد بطول يوم الانتخابات الموافق 19 مايو. لا حاجة إلى طابع بريد.
 - عن طريق صندوق الاقتراع الرسمي - يجب إيداعها قبل الساعة 8 مساءً يوم الانتخابات الموافق 19 مايو.

لا تنسَ التوقيع!

لا يمكن عدّ بطاقة اقتراعك إذا لم تُوقَّع على مطروف إعادة الاقتراع المُرفق. يتم التحقق من كل توقيع مقابل التوقيع المسجل في ملف التسجيل، ويجب أن يتطابق التوقيع حتى يتم التحقق من صحة بطاقة الاقتراع وعدّها.

هل لديك أسئلة؟

تواصل مع مكتب انتخابات مقاطعة Clackamas (Clackamas County Elections) على clackamas.us/elections | elections@clackamas.us | 503-655-8510

التوقيع مطلوب!

الأختام البريدية تُحتسب!

لا حاجة إلى طوابع بريد!

يمكن قبول بطاقة اقتراعك إذا كان ظرف الاقتراع الخاص بك:

- موقَّعًا،
- مختومًا بختم بريد في يوم الانتخابات أو قبله،
- مستلمًا في مكتب انتخابات مقاطعة Clackamas (Clackamas County Elections) بعد أقصى الساعة 5 مساءً يوم 26 مايو.

يُرجى إرسال بطاقة الاقتراع بالبريد قبل 7 أيام على الأقل من يوم الانتخابات.

يمكن إعادة بطاقات الاقتراع إلى أي من مواقع صناديق الاقتراع الرسمية حتى الساعة 8 مساءً في يوم الانتخابات.

يرجى التأكد من التوقيع على ظرف الاقتراع الخاص بك. يشترط مطابقة توقيعك للتوقيع الموجود في السجلات ليتم احتساب بطاقة اقتراعك.



المقترح 3-633 مقاطعة Clackamas (Clackamas County)

جمع ضريبة الخيارات المحلية للسلامة العامة لمكتب عمدة المقاطعة لمدة خمس سنوات

سؤال:

هل ينبغي لمقاطعة Clackamas تمويل تنفيذ القانون بمعدل 53.4 سنًا لكل 1000 دولار من القيمة المقدرة لمدة خمس سنوات ابتداءً من عام 2027؟

قد يتسبب هذا الإجراء في زيادة الضرائب على الممتلكات بأكثر من ثلاثة بالمائة.

الملخص:

سيحل هذا المقترح محل ضريبة السلامة العامة الحالية التي وافق عليها الناخبون في عام 2021 وتنتهي بحلول عام 2026. وسيُمكن اعتماد هذه الضريبة مكتب عمدة مقاطعة Clackamas (Clackamas County Sheriff's Office) من:

- دعم سلامة المجتمع في جميع أنحاء مقاطعة Clackamas من خلال توفير ما يقارب:
- 34 ضابطاً دورية للاستجابة لبلاغات الطوارئ وتسيير دوريات على الطرق
- 5 محققين للتحقيق في قضايا إساءة معاملة كبار السن أو إهمالهم، والاتجار بالبشر، والجرائم الجنائية المرتكبة ضد الأشخاص
- الحفاظ على 84 سريرًا في السجن من خلال تمويل 30 ضابط سجن. قد افتتحت هذه الأسرة الـ 84 بعد إقرار أول ضريبة من هذا النوع في عام 2006، وأسهمت في تقليل عدد السجناء الذين يُفرج عنهم إلى المجتمع.
- الاستمرار في تمويل ما يلي:
- 26 سريرًا في السجن مخصصًا للصحة النفسية أو الرعاية الطبية من خلال تمويل 6 ضابط سجن.
- برنامج الكاميرات المتبثّة على أجسام أفراد الشرطة.
- محققين اثنين للشؤون الداخلية.
- فريق مكافحة المخدرات المتخصص التابع لمكتب العمدة، والذي يستهدف تجار المخدرات والمتورطين في جرائم المخدرات، مثل سرقة الهوية، وجرائم الممتلكات، وإساءة معاملة الأطفال وإهمالهم.

ستبلغ تكلفة هذا المقترح 53.4 سنًا لكل 1000 دولار من القيمة المقدرة. وتُقدّر التكلفة بنحو 15.95 دولارًا شهريًا، أو 191.34 دولارًا سنويًا، لمنزل تبلغ قيمته المقدرة 358,313 دولارًا (وهي القيمة المقدرة المتوسطة لمنزل في مقاطعة Clackamas). تشير التقديرات إلى أن المعدل المقترح سيرفع 37.68 مليون دولار في 27-28، و39.08 مليون دولار في 28-29، و40.525 مليون دولار في 29-30، و42.02 مليون دولار في 30-31، و43.58 مليون دولار في 31-32.

التكلفة الضريبية المقدرة لهذه المقترحات هي مجرد تقدير يستند إلى أفضل المعلومات المتاحة من مُقيّم المقاطعة في وقت التقدير وقد تعكس تأثير خصومات الدفع المبكر والضغط ومعدل التحصيل.

البيان التوضيحي

وافق ناخبو مقاطعة Clackamas على أول جمع لضريبة الخيارات المحلية للسلامة العامة في المقاطعة عام 2006، ثم أعادوا إقرارها في أعوام 2011 و2016 و2021. وتوفر هذه الضريبة جزءًا من التمويل لخدمات السلامة العامة في المقاطعة.



كتيب ناخبي مقاطعة Clackamas باللغة العربية

ستنتهي الضريبة الحالية، التي أُقرت في عام 2021، في 31 ديسمبر 2026. وسيحل المقترح رقم 3-633 محل الضريبة المنتهية.

ويوفر جمع الضرائب المنتهية التمويل للخدمات التالية:

- الحفاظ على 84 سريرًا في سجن مقاطعة Clackamas (Clackamas County Jail)
- 36 نائبًا للسجن تابعين لمكتب العمدة
- 26 سريرًا في السجن مخصصًا للصحة النفسية أو الرعاية الطبية
- 34 نائب دورية تابعين لمكتب العمدة
- 5 محققين من مكتب العمدة
- فريق مكافحة المخدرات المتخصص التابع لمكتب العمدة
- برنامج الكاميرات المثبتة على أجسام أفراد الشرطة
- محققين اثنين للشؤون الداخلية

وسيؤدي التصويت بـ "نعم" على المقترح 3-633 إلى الإبقاء على هذه الخدمات من خلال تغيير معدل ضريبة السلامة العامة الاختيارية المحلية من 36.8 سنًا إلى 53.4 سنًا لكل 1000 دولار من القيمة المقدرة، أي بزيادة قدرها 16.6 سنًا لكل 1000 دولار من القيمة المقدرة. وسيعادل ذلك 191.34 دولارًا سنويًا لمنزل تبلغ قيمته المقدرة المتوسطة 358,313 دولارًا.

وسيؤدي التصويت بـ "نعم" على المقترح 3-633 إلى ما يلي:

- الإبقاء على 84 سريرًا في سجن مقاطعة Clackamas (Clackamas County Jail)، والتي افتُتحت منذ إقرار الضريبة لأول مرة عام 2006، بما يقلل عدد السجناء الذين يُفرج عنهم مبكرًا إلى المجتمع؛
- توفير التمويل للاحتفاظ بـ 36 نائبًا حاليًا للسجن تابعين لمكتب العمدة؛
- الإبقاء على 26 سريرًا في السجن مخصصًا للصحة النفسية أو الرعاية الطبية؛
- الإبقاء على 34 نائب دورية حاليًا من مكتب العمدة للاستجابة لمكالمات الطوارئ والقيام بدوريات على الطرق.
- الإبقاء على فريق مكافحة المخدرات المتخصص التابع لمكتب العمدة، لاعتقال تجار المخدرات والمتورطين في جرائم المخدرات، مثل سرقة الهوية، وجرائم الممتلكات، وإساءة معاملة الأطفال وإهمالهم.
- الإبقاء على 5 محققين من مكتب العمدة للتحقيق في قضايا إساءة معاملة كبار السن أو إهمالهم، وقضايا إساءة معاملة الأطفال أو إهمالهم، والاتجار بالبشر، والجرائم الجنائية ضد الأشخاص؛
- الاستمرار في برنامج الكاميرات المثبتة على أجسام الأفراد التابعين لمكتب العمدة؛
- الإبقاء على محققين اثنين للشؤون الداخلية.

تقتصر هذه الضريبة على فترة مالية مدتها خمس سنوات من عام 2027 حتى 2032. ولن يتم تجديد هذه الضريبة في المستقبل إلا بموافقة الناخبين. ويجب استخدام الأموال التي يجمعها هذا المقترح حصريًا لأغراض تنفيذ القانون المذكورة في عنوان ملخص مقترح الاقتراع.

ستبلغ تكلفة هذا المقترح 53.4 سنًا لكل 1000 دولار من القيمة المقدرة (وهذه تختلف عن القيمة السوقية الفعلية). وتُقدَّر التكلفة بنحو 15.95 دولارًا شهريًا، أو 191.34 دولارًا سنويًا، لمنزل تبلغ قيمته المقدرة 358,313 دولارًا (وهي القيمة المقدرة المتوسطة لمنزل في مقاطعة Clackamas). تشير التقديرات إلى أن المعدل المقترح سيرفع 37.68 مليون دولار في 2027-28، و39.08 مليون دولار في 2028-29، و40.52 مليون دولار في 2029-30، و42.02 مليون دولار في 2030-31، و43.58 مليون دولار في 2031-32.



كتيب ناخبي مقاطعة Clackamas باللغة العربية

(هذه المعلومات مقدمة بواسطة مكتب عمدة مقاطعة Clackamas (Clackamas County Sheriff's Office))

المقترح 3-635 مدينة (City of Lake Oswego) Lake Oswego

تمويل إعادة بناء محطة إطفاء South Shore (South Shore Fire Station) لتعزيز سلامة المجتمع

سؤال:

هل توافق مدينة Lake Oswego على إعادة بناء محطة إطفاء South Shore (South Shore Fire Station) لتعزيز سلامة المجتمع عبر إصدار سندات بقيمة 20.6 مليون دولار؟

الملخص:

إذا تمت الموافقة، ستتيح هذه المبادرة إصدار سندات التزام عام لهدم محطة إطفاء South Shore (South Shore Fire Station) الحالية (التي بُنيت عام 1971) وبناء محطة بديلة.

سُمِّكِن المحطة الجديدة من تحديث المبنى للحفاظ على سرعة الاستجابة، وتعزيز سلامة رجال الإطفاء، والالتزام بالمعايير الزلزالية.

قامت فرقة العمل بدراسة الخيارات المختلفة، مثل مواصلة التجديدات أو إغلاق المحطة، وأوصت بإعادة بناء المحطة بالكامل. تجعل قوانين البناء الحديثة والقوانين البيئية عمليات التجديد أكثر تكلفة من البناء الجديد. كما أن أماكن إقامة الطاقم بحاجة إلى إعادة بناء، إذ لا يمكن تدعيمها لتلائم معايير الزلازل الحديثة للمرافق الأساسية، مما يعرض رجال الإطفاء والمجتمع للخطر أثناء حدوث زلزال.

في حال رفض هذه المبادرة، ستظل المحطة الحالية قيد الاستخدام ما دام من الآمن تشغيلها، إلا أنه من المحتمل أن يتم إغلاقها لاحقاً.

تُقدَّر تكلفة هذه السندات بحوالي 0.19 دولار لكل 1,000 دولار من قيمة الملكية المُقدَّرة سنويًا. قد تختلف المعدلات الفعلية حسب أسعار الفائدة والتغيرات في القيمة المُقدَّرة للممتلكات.

البيان التوضيحي

خلفية عن محطة إطفاء South Shore (South Shore Fire Station)

تم بناء محطة إطفاء South Shore (South Shore Fire Station) عام 1971، وتقع في 1880 South Shore Boulevard، وهي أقدم المحطات الأربع التابعة لمدينة Lake Oswego. تخدم المحطة بشكل أساسي الجزء الجنوبي الشرقي من المدينة، بما في ذلك مدرسة Lakeridge الثانوية (Lakeridge High School)، ومدرسة Hallinan الابتدائية (Hallinan Elementary School)، ومزرعة Luscher (Luscher Farm)، ومركز Lake Oswego الترفيهي والمائي (Lake Oswego Recreation and Aquatic Center)، ومنطقة Mary's Woods السكنية (Mary's Woods)، ومجمع Stafford السكني للمتقاعدين (Stafford Retirement Community). تعمل محطة إطفاء South Shore (South Shore Fire Station) كجزء من نظام الاستجابة للطوارئ على مستوى المدينة. يتولى طاقم المحطة والمركبات والمعدات التابعة لها الاستجابة للحوادث الحرجة والطوارئ الطبية في كافة أنحاء مدينة Lake Oswego.

نقص تجهيزات المنشأة والسلامة الزلزالية

قامت فرقة عمل مجتمعية عيّنها مجلس المدينة بتقييم المنشأة، ووجدت أن محطة إطفاء South Shore (South Shore Fire Station) قد وصلت إلى نهاية عمرها الافتراضي. المبنى لا يفي بالمعايير الزلزالية الحالية للمرافق العامة الأساسية مثل محطات الإطفاء والمدارس والمستشفيات. توصلت فرقة العمل إلى أن أماكن إقامة الطاقم الحالية لا يمكن تدعيمها لتلبية معايير الاستجابة للزلازل الخاصة بالمرافق الأساسية. بعد تقييم البدائل، توصلت فرقة العمل إلى أن تجديد الهيكل الحالي ليس مجدياً اقتصادياً مقارنة بتكلفة بناء منشأة جديدة آمنة ضد الزلازل.



التحسينات الصحية والتشغيلية

- إذا تمت الموافقة، ستقوم هذه المبادرة بتمويل بناء منشأة جديدة مصممة لتشمل:
- **مناطق إزالة الملوثات:** مساحات مخصصة لتقليل تعرض رجال الإطفاء للمواد المسببة للسرطان التي يُحتمل التعرض لها أثناء مكافحة الحرائق.
 - **ساحة مركبات حديثة:** توسيع مساحة التخزين المخصصة لاستيعاب المركبات والمعدات الطارئة الحديثة، بما في ذلك قارب الإنقاذ البحري والشاحنات المخصصة للاستجابة لحرائق الغابات، والتي لا تتناسب مع المبنى الحالي الذي شيد عام 1971.
 - **الجاهزية التشغيلية:** تم تصميم المنشأة لضمان قدرة المدينة على تحقيق أهداف الاستجابة للطوارئ الحالية، بما في ذلك الوصول إلى 90% من المكالمات ذات الأولوية العالية في غضون 8 دقائق أو أقل.

المبادرة المقترحة والأثر المالي

بعد دراسة الخيارات، بما في ذلك ترميم محطة South Shore Station (South Shore Station) أو إغلاقها، أوصت فرقة العمل بإعادة بناء المحطة بالكامل وتمويلها عبر سندات التزام عام، لأن قوانين البناء الحديثة واللوائح البيئية تجعل تجديد مواد المبنى العائدة إلى سبعينيات القرن الماضي (1970s) أكثر تكلفة من إنشاء مبنى جديد. راجع مجلس المدينة توصيات فرقة العمل وقرر تقديم هذه المبادرة لاستفتاء الناخبين.

تفوض المبادرة 3-635 إصدار سندات انتخابات عامة تصل قيمتها إلى 20.6 مليون دولار لهدم المبنى الحالي وبناء محطة جديدة في الموقع نفسه.

تُقدَّر تكلفة هذه السندات على أصحاب الممتلكات بحوالي 0.19 دولار لكل 1,000 دولار من القيمة المُقدَّرة للممتلكات سنويًا. بالنسبة لمنزل تبلغ قيمته المُقدَّرة 600,000 دولار، ستكون التكلفة السنوية المُقدَّرة حوالي 114 دولارًا.

إذا رُفضت هذه المبادرة، فلن يتم إصدار السندات البالغة قيمتها 20.6 مليون دولار، ولن تُفرض ضريبة الأملاك. ستظل المحطة الحالية قيد الخدمة فقط ما دام يُعتبر استخدامها آمنًا، لكنها لن تخضع للتحديث لتلبية معايير الزلازل أو الصحة أو السلامة الحديثة.

(هذه المعلومات مقدمة بواسطة: *Laura Hawkins*، مسؤولة التسجيل بالمدينة/مسؤولة الانتخابات بالمدينة، مدينة Lake Oswego (City of Lake Oswego))



المقترح 3-637 مدينة Rivergrove (City of Rivergrove)

جمع ضريبة الخيارات المحلية لمدة خمس سنوات للعمليات العامة

سؤال:

هل ينبغي لمدينة Rivergrove (City of Rivergrove) فرض ضريبة بمعدل 0.50 دولار لكل 1,000 دولار من القيمة المقدرة لمدة خمس سنوات، وذلك لتمويل العمليات العامة ابتداءً من عام 2026-27؟ قد يتسبب هذا المقترح في زيادة الضرائب العقارية بأكثر من ثلاث بالمائة.

الملخص:

ستدعم الإيرادات الناتجة عن هذا المقترح الوظائف العامة للمدينة وتساهم في ضمان توفر خدمات التخطيط والهندسة والخدمات القانونية عند الحاجة. وتتيح هذه الخدمات اتخاذ قرارات مستنيرة، وإجراء المراجعة في الوقت المناسب، والامتثال للمتطلبات المحلية والمتطلبات الخاصة بالولاية. كما سيدعم هذا المقترح كفاءة العمليات التشغيلية للمدينة، ويحسن قدرة مدينة Rivergrove (City of Rivergrove) على خدمة السكان بفعالية وشفافية. سيحقق المعدل المطلوب إيرادات تقديرية تبلغ نحو 63,000 دولار في السنة المالية 2026-2027.

البيان التوضيحي

تطلب مدينة Rivergrove (City of Rivergrove) من الناخبين النظر في جمع ضريبة الخيارات المحلية لمدة خمس سنوات لتمويل عمليات التشغيل العامة للمدينة.

لا تمتلك Rivergrove قاعدة ضرائب عقارية دائمة. تعتمد المدينة حالياً بشكل أساسي على ما يقرب من 37,000 دولار سنوياً من رسوم الامتياز، وحوالي 10,000 دولار من الإيرادات المشتركة مع ولاية Oregon لدعم العمليات. تُمول هذه الإيرادات الاحتياجات الإدارية والتشغيلية الأساسية، ولكنها محدودة النطاق.

في حال الموافقة على المقترح، فسيتيح جمع الضرائب معدل ضرائب عقارية قدره 0.50 دولار لكل 1,000 دولار من القيمة المقدرة لمدة خمس سنوات، بدءاً من السنة المالية 2026-2027. وبناءً على القيم المقدرة الحالية، من المتوقع أن تجمع هذه الضريبة إيرادات تبلغ حوالي 63,000 دولار سنوياً. وفقاً لهذا المعدل، فإن العقار الذي تبلغ قيمته المقدرة 500,000 دولار سيدفع حوالي 250 دولارًا سنوياً.

سُتستخدم الإيرادات التي يتم جمعها من هذه الضريبة في تمويل العمليات العامة للمدينة. وقد يشمل ذلك خدمات مثل التخطيط، والهندسة، والدعم القانوني، وغيرها من الوظائف الإدارية اللازمة للامتثال للمتطلبات المحلية والمتطلبات الخاصة بالولاية، ولتسيير العمليات اليومية للمدينة.

سيوفر هذا المقترح مصدر تمويل إضافياً ومؤقتاً لدعم قدرة المدينة على القيام بمسؤولياتها. سينتهي العمل بالضريبة بعد خمس سنوات ما لم يجددها الناخبون.

يمكن أن يؤدي إقرار هذا المقترح إلى زيادة الضرائب العقارية بأكثر من ثلاث بالمائة سنوياً.

(هذه المعلومات مقدمة بواسطة: *Analeis Weidlich*، رئيسة المدينة، مدينة Rivergrove (City of Rivergrove))



المقترح 3-632 مدينة Wilsonville (City of Wilsonville)

تعديل الميثاق لفرض موافقة الناخبين على خطط التجديد الحضري.

سؤال:

هل ينبغي تعديل ميثاق Wilsonville بحيث يُلزم بإخطار الناخبين والحصول على موافقتهم لإنشاء خطط التجديد الحضري أو إدخال تغييرات جوهرية عليها؟

الملخص:

يُعدّل هذا المقترح ميثاق Wilsonville ليتطلب موافقة الناخبين على إنشاء خطط التجديد الحضري («الخطط») أو إجراء تغييرات جوهرية عليها. كما سيُلزم المدينة بتقديم إشعار عام عندما يكون هناك انتخاب يجيز مديونية جديدة للتجديد الحضري، على أن يتضمن الإشعار معلومات مثل: مبلغ الاقتراض، ومدة الدين، وإجمالي المبلغ التقديري للسداد، والآثار المترتبة على الجهات الضريبية، والاقتراضات الواردة في دراسة الجدوى المتعلقة بإضافة وحدات سكنية ومساحات تجارية وصناعية إضافية، عند الاقتضاء.

وإذا استمرت وكالة التجديد الحضري («الوكالة») في العمل بعد سداد جميع ديون التجديد الحضري المرتبطة بالخطط القائمة، ولم تتم الموافقة على أي خطط جديدة خلال فترة أربع سنوات بعد سداد تلك الديون، فيجب على المدينة إجراء تصويت استشاري للناخبين المطيبين لتحديد ما إذا كان ينبغي استمرار عمل الوكالة. وإذا أيدت أغلبية الناخبين الإبقاء على الوكالة، فيجوز لمجلس المدينة النظر في الخطط المقترحة خلال فترة إضافية مدتها أربع سنوات.

(هذه المعلومات مقدمة بواسطة: Kimberly Veliz، مسؤول التسجيل في المدينة)



المقترح 26-263 المنطقة التعليمية Riverdale 51J (Riverdale School District 51J)

ضريبة Riverdale المحلية الاختيارية لمدة خمس سنوات لتمويل عمليات المنطقة.

سؤال:

هل ينبغي لـ Riverdale فرض ضريبة قدرها 1.67 دولار لكل 1,000 دولار من القيمة المقدرة لأغراض التشغيل لمدة خمس سنوات ابتداءً من السنة المالية 2026-2027؟ قد تتسبب هذه الإجراءات في زيادة الضرائب على الممتلكات بأكثر من ثلاثة بالمائة.

الملخص:

منذ عام 2000، وافق الناخبون على ضريبة محلية اختيارية لدعم عمليات المنطقة التعليمية Riverdale 51J (Riverdale School District 51J). وسيحوّل هذا المقترح المقاطعة التعليمية فرض ضريبة على الممتلكات قدرها 1.67 دولار لكل 1,000 دولار من القيمة المقدرة سنويًا لمدة خمس سنوات للمساعدة في تمويل عمليات المقاطعة. ويمثل هذا المقترح زيادة مقارنة بمعدل الضريبة الاختيارية المحلية الحالي البالغ 1.37 دولار لكل 1,000 دولار من القيمة المقدرة.

وتوفر الضريبة الاختيارية المحلية تمويلًا للاحتفاظ بالمعلمين ودعم البرامج التعليمية المقدمة في Riverdale. وإذا تمت الموافقة على هذا المقترح، فسيوفر تمويلًا إضافيًا لدعم البرامج التعليمية في Riverdale، والكوادر التعليمية، والعمليات التشغيلية العامة. أما إذا لم تتم الموافقة عليه، فستحتاج المقاطعة إلى خفض ميزانيتها للسنة الدراسية 2026-2027 بأكثر من 1,000,000 دولار، وهو ما يعادل تقريبًا الاستغناء عن سبعة معلمين أو تقليص 21 يومًا دراسيًا.

ويعادل معدل الضريبة البالغ 1.67 دولار لكل 1,000 دولار من القيمة المقدرة نحو 167 دولارًا سنويًا لكل 100,000 دولار من القيمة المقدرة، وهو ما يمثل زيادة قدرها 30 دولارًا سنويًا لكل 100,000 دولار من القيمة المقدرة مقارنة بالضريبة الحالية.

ومن المتوقع أن تحقق الضريبة الاختيارية المحلية إيرادات إجمالية قدرها 7,530,900 دولار خلال خمس سنوات:

1,418,300 دولار في 2026-2027

1,461,000 دولار في 2027-2028

1,505,400 دولار في 2028-2029

1,550,000 دولار في 2029-2030

1,596,200 دولار في 2030-2031

البيان التوضيحي:

ما هو هذا المقترح الخاص بالضريبة الاختيارية المحلية؟
تنتهي الضريبة الاختيارية المحلية الحالية للمقاطعة في 30 يونيو 2026. وإذا لم يوافق الناخبون على هذا المقترح، فستنتهي الضريبة وسينخفض التمويل إلى الصفر. وسيؤدي هذا المقترح إلى إنشاء ضريبة جديدة لمدة خمس سنوات بمعدل 1.67 دولار لكل 1,000 دولار من القيمة المقدرة لتحل محل الضريبة المنتهية. ستبقى جميع الأموال المحصلة داخل المنطقة التعليمية Riverdale (Riverdale School District)، وتستخدم لدعم تعليم طلاب Riverdale.



لماذا تحتاج المنطقة التعليمية Riverdale (Riverdale School District) إلى إيرادات الضريبة الاختيارية المحلية؟ لم يواكب التمويل الحكومي الزيادة الفعلية في تكلفة تعليم الطلاب. فعلى الرغم من زيادة مخصصات الولاية في السنوات الأخيرة، ظل التمويل المتاح للتعليم داخل الفصول الدراسية وخدمات الطلاب شبه ثابت مقارنة بمعدلات التضخم وارتفاع تكاليف التشغيل. وتوفر الضريبة الاختيارية المحلية إيرادات أساسية لدعم الكوادر التعليمية والبرامج الدراسية — بما في ذلك برنامج البكالوريا الدولية — إضافة إلى العمليات التشغيلية للمنطقة التعليمية. وفي عام 2025 صنّف موقع Niche مدارس Riverdale في المرتبة الأولى بين المدارس الثانوية الحكومية والمدارس الحكومية 8-K في Oregon.

- في العام الدراسي 2024–2025 تلقت Riverdale نحو 11,000 دولار لكل طالب من تمويل الولاية، بينما تجاوزت التكلفة الفعلية لتعليم الطالب 19,000 دولار. وتحافظ المقاطعة على مستوى التعليم والدعم الحاليين إلى حد كبير من خلال الضريبة الاختيارية المحلية ودعم المؤسسات. وبدون تمويل هذه الضريبة ستضطر المقاطعة إلى إجراء تخفيضات كبيرة في الخدمات.

ماذا سيحدث في حال إقرار هذا المقترح؟

ستستمر الضريبة في تمويل الخدمات التي وافق عليها الناخبون على مدى الـ 25 عامًا الماضية (2000 و2005 و2010 و2015 و2020). ولم يزد معدل الضريبة خلال السنوات العشر الماضية. ويساعد تمويل الضريبة الاختيارية المحلية في الاحتفاظ بالمعلمين، ودعم البرامج التعليمية والكوادر. والحفاظ على العروض الأكاديمية بما في ذلك الفنون والموسيقى، إضافة إلى دعم العمليات التشغيلية العامة. وإذا لم تتم الموافقة على الضريبة، فستحتاج المقاطعة إلى خفض ميزانية 2026–2027 بأكثر من 1,000,000 دولار، وهو ما يعادل تقديرياً إلغاء سبع وظائف تدريسية أو تقليص نحو 21 يومًا دراسياً.

كيف سستخدم أموال الضريبة الاختيارية المحلية؟

تشكل إيرادات الضريبة جزءاً من ميزانية التشغيل وتدعم ما يلي:

- الاحتفاظ بالمعلمين ذوي الخبرة وتعيين معلمين جدد
- الحفاظ على تجربة المدارس المجتمعية الصغيرة
- دعم البرامج الأكاديمية والأنشطة الإثرائية
- المواد والمستلزمات التعليمية
- الاحتياجات التشغيلية مثل الأمن وصيانة المرافق

كم ستجمع عملية جمع الضرائب؟

من المتوقع أن تجمع الضريبة 7,530,900 دولار خلال خمس سنوات:

- 2026–2027: 1,418,300 دولار
- 2027–2028: 1,461,000 دولار
- 2028–2029: 1,505,400 دولار
- 2029–2030: 1,550,000 دولار
- 2030–2031: 1,596,200 دولار

كيف ستؤثر هذه الضريبة على ضرائبي؟

ستحل هذه الضريبة لمدة خمس سنوات محل الضريبة الاختيارية المحلية الحالية في Riverdale، والتي يبلغ معدلها 1.37 دولار لكل 1,000 دولار من القيمة المقدّرة، بمعدل جديد قدره 1.67 دولار لكل 1,000 دولار من القيمة المقدّرة، أي زيادة قدرها 0.30 دولار لكل 1,000 دولار من القيمة المقدّرة.

- بالنسبة لمنزل تبلغ قيمته المقدّرة 1,000,000 دولار، ستبلغ التكلفة التقديرية 1,670 دولارًا سنويًا (حوالي 139 دولارًا شهريًا)، أي بزيادة تقارب 300 دولار سنويًا أو 25 دولارًا شهريًا مقارنة بالمعدل الحالي. وقد تختلف مبالغ الضريبة الفعلية بحسب القيمة المقدّرة، وقيود مقترح الاقتراع 5، وآلية الضغط الضريبي، ومعدلات التحصيل.



(هذه المعلومات مقدمة بواسطة: Chris Russo، المشرف العام للمنطقة التعليمية Riverdale 51J (School District 51J))

المقترح 3-636 المنطقة التعليمية 86 بمدينة Canby (Canby School District 86)

ضريبة لمدة 5 سنوات للحفاظ على مستوى مدارس Canby والمعلمين وحجم الفصول الدراسية

سؤال:

هل ينبغي على المنطقة الحفاظ على مدارس Canby وحجم الفصول الدراسية والبرامج من خلال فرض ضريبة قدرها 1.50 دولار لكل 1,000 دولار من القيمة المقدرة لمدة خمس سنوات بدءًا من 2026-2027؟ يشترط وجود إشراف. قد يتسبب هذا المقترح في زيادة الضرائب على الممتلكات بأكثر من ثلاث بالمائة.

الملخص:

تتوقع منطقة مدارس Canby (Canby School District) عجزًا كبيرًا للسنة الدراسية 2026-2027 نتيجة لارتفاع التكاليف وقلة التمويل من الحكومة الفيدرالية والولاية. لقد خفضت المنطقة بالفعل حوالي 11% من ميزانيتها. بدون هذه الضريبة، قد تشمل التخفيضات الإضافية ما يلي:

- إجراءات وشبكة لإغلاق المدارس
- حذف ما يقارب 60 وظيفة للمعلمين وموظفي الدعم
- زيادة حجم الفصول الدراسية
- تخفيضات في برامج التعليم المهني والتقني
- تخفيضات في برامج الموسيقى والفنون والدعم القرائي والمستشارين

في حال الموافقة، ستوفر ضريبة مدارس Canby تمويلًا سنويًا يقدر بحوالي 5.9 مليون دولار على مدار خمس سنوات لدعم الحفاظ على:

- ضمان استدامة المدارس المحلية في المستقبل
- وظائف التدريس
- فصول دراسية بمقاييس مناسبة
- برامج التعليم المهني والتقني، والبرامج المتقدمة (AP) وبرامج الدرجات العلمية المزدوجة
- الدعم الاستشاري والتمريضي
- برامج دعم القراءة للمرحلة الابتدائية
- الموسيقى والفنون
- الأنشطة الرياضية واللاصفية

سيتم تخصيص الأموال في حساب فرعي محدد، مع إشراف لجنة ميزانية المواطنين ومجلس المدرسة على الإنفاق لضمان استخدام الأموال بما تمت الموافقة عليه من قبل الناخبين. ولن يتم إنفاق أي أموال ضريبية على الإدارة. سيتم تضمين نفقات الأموال في التدقيق السنوي الذي تجريه جهة خارجية للمنطقة التعليمية. ستوفر هذه الضريبة ما يُقدَّر بـ 31.5 مليون دولار على مدى خمس سنوات. الإجمالي السنوي المقدر لكل سنة: 2026-2027: 5.9 مليون دولار، 2027-2028: 6.1 مليون دولار، 2028-2029: 6.3 مليون دولار، 2029-2030: 6.5 مليون دولار، و2030-2031: 6.7 مليون دولار.



كتيب ناخبي مقاطعة Clackamas باللغة العربية

البيان التوضيحي

قام مجلس إدارة منطقة مدارس Canby (Canby School District) بإحالة ضريبة خيارات مطية لمدة خمس سنوات إلى الناخبين. من المقرر إجراء انتخابات الضريبة في 19 مايو 2026، وإذا تمت الموافقة عليها، فستبدأ في السنة الدراسية 2026-2027 وتستمر حتى 2030-2031.

الخلفية والغرض

تتوقع منطقة مدارس Canby (Canby School District) عجزًا كبيرًا في الميزانية للسنة الدراسية 2026-2027. أدى التمويل غير الكافي من الولاية والحكومة الفيدرالية، وارتفاع التكاليف، والتكاليف الإلزامية غير الممولة إلى عجز يُقدَّر بحوالي 6.3 مليون دولار، أي ما يعادل تقريبًا 20% من إجمالي ميزانية المنطقة. لقد اتخذت المنطقة بالفعل إجراءات لتوفير التكاليف، حيث خفضت 11% من ميزانيتها في السنة الدراسية الحالية 2025-2026، بما في ذلك تقليص 74 وظيفة بدوام كامل معادل، وزيادة حجم الفصول الدراسية، وتقليص برامج الفن والموسيقى بنسبة 50% في صفوف K-6.

التأثيرات المحتملة في حال عدم الموافقة على الضريبة

في حال عدم اعتماد ضريبة الخيارات المحلية، تتوقع المنطقة ضرورة تنفيذ تخفيضات إضافية، تشمل على سبيل المثال:

- دمج المدارس المجتمعية في المستقبل خلال السنة الدراسية 2027-2028
- إلغاء نحو 60 وظيفة تعليمية وداعمة للتعليم
- زيادة حجم الفصول الدراسية – حوالي 1:30 في الصفوف K-6، وحوالي 1:35-40 في الصفوف من الصف السابع إلى الصف الثاني عشر
- وجود فصول مختلطة K-6 وربما عدد أيام دراسية أقل
- تخفيض أو إلغاء برامج التعليم المهني والتقني
- تخفيض أو إلغاء برامج الموسيقى والفنون
- تخفيض برامج دعم القراءة لصفوف K-6 والخدمات المدرسية في الإرشاد والتمريض
- تخفيض أو إلغاء برامج الدرجات العلمية المزدوجة وبرامج المستوى المتقدم
- تقليص أو إلغاء البرامج الرياضية والأنشطة اللاصفية في المدارس الإعدادية والثانوية على حد سواء

كيفية استخدام أموال الضريبة

سُخِّصت عائدات الضريبة بالكامل لدعم الطلاب في Canby. لن يتم توجيه أي من الأموال إلى الولاية أو إلى منطقة مدرسية أخرى، أو لتوظيف إداريين إضافيين. سَتُستخدم الأموال للحفاظ على:

- ضمان استدامة المدارس المحلية في المستقبل
- وظائف المعلمين والموظفين الآخرين العاملين داخل المدارس
- فصول دراسية بمقاييس مناسبة
- برامج التعليم المهني والتقني (الزراعة، البناء، الطفولة المبكرة، التصنيع)، وبرامج المستوى المتقدم، وبرامج الدرجات العلمية المزدوجة
- الدعم الاستشاري والتمريضي
- برامج دعم القراءة للمرحلة الابتدائية
- برامج الموسيقى والفنون
- الأنشطة الرياضية واللاصفية



الإشراف والمساءلة

ستقوم المنطقة بإنشاء حساب مخصص لعائدات الضريبة لضمان محاسبة مفصلة وشفافية في الإنفاق. ستخضع النفقات لتدقيق سنوي من جهة خارجية مع تقديم تقارير للجمهور. ستقوم لجنة ميزانية المواطنين ومجلس المدرسة بمراقبة الإنفاق للتأكد من أن الأموال تُستخدم كما وافق عليها الناخبون. ولن يتم إنفاق أي أموال ضريبية على الإدارة.

معلومات الإنفاق

إذا تمت الموافقة، فستكون نسبة الضريبة 1.50 دولار لكل 1,000 دولار من القيمة المقدرة للممتلكات بدءًا من السنة الدراسية 2026-2027. على سبيل المثال، سيدفع مالك عقار بقيمة تقديرية وسيطة تبلغ 285,361 دولارًا (وهي تختلف عن القيمة السوقية الفعلية حسب Zillow) نحو 35.67 دولارًا شهريًا.

من المتوقع أن توفر الضريبة حوالي 5.9 مليون دولار في سنتها الأولى، مع زيادة متواضعة على مدار خمس سنوات. المبالغ الإجمالية السنوية المقدرة: السنة الدراسية 2026-2027: 5.9 مليون دولار، 2027-2028: 6.1 مليون دولار، 2028-2029: 6.3 مليون دولار، 2029-2030: 6.5 مليون دولار، 2030-2031: 6.7 مليون دولار – باجمالي يُقدَّر بحوالي 31.5 مليون دولار. ستعتمد المبالغ الفعلية على التغيرات في القيمة المقدرة والقيمة السوقية الحقيقية للعقارات داخل المنطقة التعليمية.

تعرف على المزيد من خلال CanbySchoolsLevy.Org

(هذه المعلومات مقدمة بواسطة: Sara Magenheimer، رئيسة مجلس إدارة مدرسة Canby)



المقترح 3-634 منطقة Sandy للإطفاء (Sandy Fire District)

دمج منطقة Sandy للإطفاء (Sandy Fire District) مع منطقة Clackamas للإطفاء (Clackamas Fire District)

سؤال:

هل يجب ضم منطقة Sandy للإطفاء (Sandy Fire District) ضمن نطاق منطقة Clackamas للإطفاء (Clackamas Fire District) لتقديم خدمات الحماية من الحرائق والطوارئ الطبية؟

الملخص:

يطلب مجلس إدارة منطقة Sandy للإطفاء (Sandy Fire) من الناخبين الموافقة على حل المجلس وضم المنطقة إلى منطقة Clackamas للإطفاء (Clackamas Fire District)، والتي تقدم حاليًا كافة خدمات الإطفاء وخدمات الطوارئ الطبية لسكان منطقة Sandy بموجب عقد مؤقت ينتهي في يونيو 2030.

بدأت Clackamas للإطفاء (Clackamas Fire) تقديم الخدمات لمنطقة Sandy في عام 2021، مما أدى إلى زيادة عدد الموظفين وتوسيع المعدات في محطتي Sandy (Sandy station) وEagle Creek (Creek station). سيحافظ الضم على وجود رجال الإطفاء في هذه المحطات ويؤسس خدمات دائمة للإطفاء وخدمات EMS على مستوى المنطقة للسكان هناك، بدلاً من العقد المؤقت الحالي. يوسع الضم تغطية خدمات الإنقاذ من 12 إلى 24 ساعة يوميًا، ويمنح السكان الحق في التصويت على أعضاء مجلس إدارة المنطقة وعلى إجراءات التمويل مثل السندات والضرائب.

تقدم Clackamas للإطفاء (Clackamas Fire) خدماتها لأكثر من 265,000 نسمة في مجتمعات تشمل Boring وEagle Creek وDamascus، وجميع هذه المجتمعات صوتت للانضمام الدائم إلى المنطقة.

إذا تمت الموافقة، فلن يضطر مالكو العقارات لدفع معدل الضريبة الدائم لمنطقة Sandy للإطفاء (Sandy Fire) والبالغ 2.1775 دولار لكل 1,000 دولار من القيمة المقدرة، وسيدفعون بدلاً منه معدل ضريبة Clackamas للإطفاء (Clackamas Fire) والبالغ 2.4012 دولار. بالنسبة لعقار بقيمة مقدرة متوسطة تبلغ 262,390 دولارًا، يُقدَّر الفرق في الدفع بحوالي 4.90 دولار شهريًا.

البيان التوضيحي

منذ عام 2021، تتولى منطقة Clackamas للإطفاء (Clackamas Fire) مسؤولية تقديم خدمات الطوارئ المتعلقة بالحرائق وخدمات الطوارئ الطبية في مدينة Sandy بموجب اتفاقية خدمة. وقد أثمرت هذه الشراكة عن تحسينات ملحوظة في خدمات الطوارئ للأشخاص المقيمين، حيث قامت Clackamas للإطفاء (Clackamas Fire) بتخصيص طاقم مكون من ثلاثة أشخاص لسيارة إطفاء يعمل 7/24، وطاقم إنقاذ جديد مكون من شخصين يعمل 12 ساعة يوميًا في جميع أيام الأسبوع وذلك في المحطة الرئيسية لمدينة Sandy (Sandy main station).

وتقدم منطقة Sandy للإطفاء (Sandy Fire District) هذا المقترح على الناخبين الآن للنظر في الضم الرسمي إلى منطقة Clackamas للإطفاء (Clackamas Fire District). ويهدف هذا الضم إلى ضمان استقرار خدمات الاستجابة للطوارئ على المدى الطويل، وتوسيع نطاق التمثيل المحلي من خلال منح ناخبي Sandy حق انتخاب أعضاء مجلس إدارة المنطقة، بالإضافة إلى توفير الوصول إلى مستويات الخدمة نفسها التي تتمتع بها المجتمعات الأخرى في المنطقة، بما في ذلك Boring وHappy Valley وDamascus وOregon City. وتتمتع منطقة Clackamas للإطفاء (Clackamas Fire District) بتصنيف الفئة 2 الصادر عن مكتب خدمات التأمين (Services Office, ISO Insurance)، وهو تصنيف أعلى من تصنيف Sandy. وقد يساهم ضم المدينة إلى منطقة Clackamas للإطفاء (Clackamas Fire) في مساعدة بعض مالكي العقارات في الحصول على تغطية تأمينية بأسعار معقولة.



كتيب ناخبي مقاطعة Clackamas باللغة العربية

عند الموافقة، سَتُحوّل ضرائب مالكي العقارات مباشرةً إلى Clackamas للإطفاء (Clackamas Fire) لتغطية خدمات مكافحة الحرائق وخدمات EMS. كما سيقوم مالكو العقارات بسداد معدل الضريبة الثابت للمنطقة والذي يبلغ 2.4012 دولار لكل 1,000 دولار من القيمة التقديرية. يبلغ فرق التكلفة بين معدل Clackamas للإطفاء (Clackamas Fire) وما يدفعه السكان حاليًا مقابل خدمات الطوارئ حوالي 0.22 دولار لكل 1,000 دولار من القيمة المقدرة، أي نحو 4.90 دولار شهريًا للعقار متوسط القيمة المقدرة البالغ 262,390 دولارًا. نصف مالكي المنازل سيدفعون أقل من هذا المبلغ.

وقد أقر ناخبو منطقة Clackamas للإطفاء (Clackamas Fire) في عام 2023 ضريبة تمويل إضافية بمعدل 0.52 دولار لكل 1,000 دولار للاستجابة للطوارئ. في حال تمت الموافقة على عملية الضم، فلن يضطرّ الأشخاص المقيمون في منطقة Sandy لدفع هذه الضريبة، وستتاح لهم الفرصة للتصويت على أي مقترحات تمويل مستقبلية، مثل تجديد الضريبة.

يمنح الضم نظام تمويل أكثر ثباتًا وقابلية للتوقع بدلاً من الاعتماد على عقد مؤقت. سيجعل الضم التحسينات التي أجرتها Clackamas للإطفاء (Clackamas Fire) دائمة. سيؤدي التصويت بـ "Yes" (نعم) إلى الحفاظ على وجود رجال الإطفاء الحاليين في مجتمع Sandy بشكل دائم، وتوسيع تغطية خدمات الإنقاذ الجديدة من 12 إلى 24 ساعة يوميًا، وزيادة عدد الموظفين في محطة الإطفاء الرئيسية في Sandy (Sandy main fire station). سيؤدي أيضًا إلى إبقاء كل من محطتي Sandy (Sandy station) و Firwood (Firwood station) مفتوحتين، وحماية زيادة عدد الموظفين في محطة Eagle Creek المجاورة، والحفاظ على برامج المتطوعين والمستكشفين وتعزيزها.

يدعم التصويت بـ "yes" (نعم) ضم المنطقة إلى منطقة الإطفاء بمقاطعة Clackamas (Clackamas Fire District) قبل 1 يوليو 2026.

سيؤدي التصويت بـ "no" (لا) إلى الاستمرار في العقد المؤقت مع منطقة الإطفاء بمقاطعة Clackamas (Clackamas Fire District)، وهو غير مستدام بعد عام 2030. وإذا قرر سكان Sandy عدم الانضمام إلى منطقة Clackamas للإطفاء (Clackamas Fire)، فإن البدائل المتاحة محدودة. وستطلب Clackamas للإطفاء (Clackamas Fire) على الأرجح اتفاقية جديدة لتغطية التكاليف الفعلية لمعايير الخدمة المطورة، بما في ذلك الوقاية من حرائق الغابات والاستجابة السريعة للطوارئ وتوزيع المركبات الخفيفة. وقد يؤدي ذلك إلى زيادة الضرائب أو تقليص خدمات الإطفاء والخدمات الطبية الطارئة للأشخاص المقيمين في Sandy، وهذا أحد الأسباب التي تدفع مجلسي المنطقة المنتخبين لدعم عملية الضم.

(هذه المعلومات مقدمة بواسطة: *Chris Edmonds*، رئيس مسؤولي المعلومات)

