



الكتيب الرسمي للناخبين باللغة العربية

الانتخابات الأولية
مايو 19, 2026

ينسق كاتب المقاطعة نشر وتوزيع هذا الكتيب. تم توفير المعلومات الواردة من قبل أولئك الذين اختاروا المشاركة.

مكتب انتخابات مقاطعة Benton
(Benton County Elections Office)
مبنى Kalapuya (Kalapuya Building)
4500 SW Research Way ، الطابق الثاني
Corvallis, OR 97333

الهاتف: 541-766-6756

البريد الإلكتروني: elections@bentoncountyor.gov

الموقع الإلكتروني: re.bentoncountyor.gov



كتيب الناخبين في مقاطعة Benton باللغة العربية

مجلس المفوضين

المكتب: (541) 766-6800

فاكس: (541) 766-6893

4500 SW Research Way

PO Box 3020

Corvallis, OR 97339-3020

boc.bentoncountyor.gov



**Benton
County**

**BOARD OF
COMMISSIONERS**

عزيزي ناخب مقاطعة Benton:

الثلاثاء الموافق 19 مايو 2026، هو يوم الانتخابات الأولية في ولاية Oregon. نُشجّع جميع المقيمين على المشاركة في الانتخابات القادمة. يُعدّ صوتك جزءًا مهمًا من عملتنا الديمقراطية، وقد تم إعداد كتيب الناخبين هذا لتزويدك بمعلومات مفيدة أثناء اتخاذ قراراتك.

في هذه الانتخابات، هناك عدة مقترحات مدرجة على بطاقة الاقتراع قد يكون لها تأثير على المقاطعة والمجتمعات المحلية. نُشجّعك على مراجعة كل مقترح بعناية. يتضمن هذا الكتيب النص الكامل لمقترحات الاقتراع، والبيانات التوضيحية، والحجج المؤيدة والمعارضة لكل مقترح، كما أنها متاحة أيضًا على الموقع الإلكتروني لمقاطعة Benton:

<https://re.bentoncountyor.gov/elections/>

بالإضافة إلى مقترحات الاقتراع، هناك مرشحون يسعون للفوز بمناصب محلية مختلفة. يحقّ للمرشحين تقديم بيانات لإدراجها في كتيب الناخبين هذا. يتم عرض هذه البيانات كما قُدمت من قبل المرشحين، ولم يتم تعديل محتواها باستثناء ما يتعلق بالتنسيق ومتطلبات الامتثال القانونية. لا يعني إدراج بيان أي مرشح وجود تأييد من قبل المقاطعة أو مجلس مفوضي المقاطعة.

يُرجى الاطلاع على الصفحة الأخيرة من هذا الكتيب للحصول على قائمة بمواقع إسقاط ورقات الاقتراع الرسمية في مقاطعة Benton. إذا كنت بحاجة إلى معلومات أو مساعدة إضافية، فيمكنك الوصول إلى مكتب الانتخابات عبر الهاتف: 6756-766 (541)؛ البريد الإلكتروني elections@bentoncountyor.gov؛ أو بالحضور شخصيًا في مبنى Kalapuya (The Kalapuya Building)، 4500 SW Research Way، في الطابق الثاني في مدينة Corvallis.

وتفضلوا بقبول فائق الاحترام والتقدير،

مجلس مفوضي لجنة مقاطعة (BENTON COUNTY BOARD OF COMMISSIONERS) BENTON

Nancy Wyse

عضو مفوض

Gabe Shepherd

نائبة الرئيس

Pat Malone

الرئيس



معلومات التصويت

معلومات المرشح والإجراء

يتم توفير معلومات المرشح والإجراء الواردة في هذا الكتيب من قبل المرشحين والمدن والمقاطعات والأحزاب الأخرى المهمة التي اختارت المشاركة في هذا الجزء من العملية الانتخابية. بيانات المرشح وقياس الحجج هي ملفات اختيارية.

لم يتم التحقق من دقة المعلومات المقدمة في البيانات أو الحجج من قبل مرشح أو حزب سياسي أو جمعية الناخبين أو أي شخص يدعم أو يعارض الإجراء للتأكد من دقتها أو صحتها ولا تشكل منح موافقة من مقاطعة Benton.



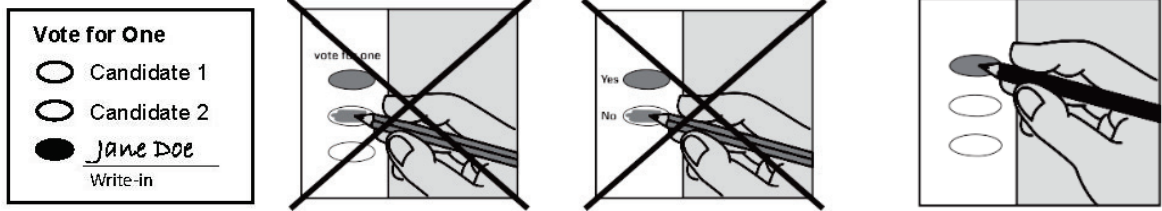
تعليمات التصويت وإرجاع بطاقة الاقتراع

العناصر المضمنة في حزمة الاقتراع الخاصة بك

- بطاقة اقتراع مطبوعة يمكنك التصويت عليها.
- مطروف إعادة التوقيع المدفوع مسبقاً والمعنون مسبقاً والذي يمكنك من خلاله إعادة بطاقة الاقتراع الخاصة بك.

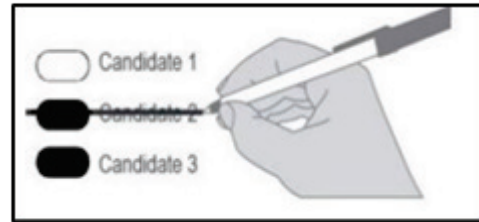
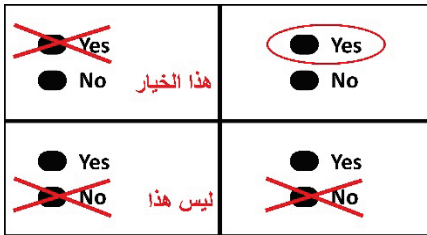
التصويت في بطاقة الاقتراع الخاص بك

- استخدم قلمًا أسود أو أزرق لملء الأشكال البيضاوية بجوار اختيارك.
- ليس عليك التصويت في جميع المسابقات.
- إذا قمت بالتصويت لعدد من المرشحين أكثر مما هو مسموح به أو إذا قمت بالتصويت Yes (بنعم) و No (لا) على إجراء ما، فسيتم تسميته بتجاوز الناخب لعدد الاختيارات في بطاقة الاقتراع ولن يتم احتساب تصويتك لهذا المرشح أو الإجراء.
- لكتابة مرشح لا يظهر في بطاقة اقتراعك، قم بتعميق الشكل البيضاوي تمامًا على يسار سطر write-in (الكتابة) واكتب الاسم الكامل للمرشح في هذا السطر.



تصحيح بطاقة الاقتراع الخاصة بك

إذا أخطأت في بطاقة الاقتراع، يمكنك تصحيحها بنفسك. انظر الأمثلة الواردة أدناه:



اتصل بانتخابات مقاطعة Benton (Benton County Elections) لطلب استبدال بطاقة الاقتراع إذا:

- لا يمكنك تصحيح الخطأ لتوضيح خيارك المقصود.
- أصبحت بطاقة الاقتراع الخاصة بك تالفة أو فاسدة.
- فقدت بطاقة الاقتراع الخاصة بك.

إعادة بطاقة الاقتراع الخاصة بك

- وقع على إفادة الناخبين الموجودة على ظهر مظروف إعادة التوقيع. لن يتم احتساب بطاقة الاقتراع الخاصة بك إذا لم يتم التوقيع على مظروف إعادة الاقتراع الخاص بك.
- أدخل بطاقة الاقتراع في مظروف إعادة الاقتراع المُوَقَّع.
- اختم مظروف إعادة الاقتراع المُوَقَّع.
- إرسالها بالبريد في موعد أقصاه 19 مايو 2026. يجب أن يحمل مظروف إعادة الاقتراع الموقع ختم البريد بحلول يوم الانتخابات، وأن يصل في موعد أقصاه سبعة أيام بعد يوم الانتخابات.
- أوضع مظروف إعادة الاقتراع المُوَقَّع في صندوق الاقتراع الرسمي في ولاية Oregon بحلول الساعة 8:00 مساءً PDT في 19 مايو 2026.



RETURN ENVELOPE
Your ballot must be postmarked by Election Day or dropped in an official ballot drop box by 8:00 PM Election Day.

SIGNATURE REQUIRED

John C. Public

VOTER'S STATEMENT
By signing above, I declare under penalty of perjury that:
• I am a citizen of the United States.
• I am the person to whom this ballot was issued.
• I am legally qualified to vote in this ballot.
• If this is a replacement or replacement ballot, I requested this ballot.
• This is the only ballot I have voted this election.
• If marked, this ballot will be mailed no later than Election Day.

I understand that making a false statement in this declaration is a felony punishable by up to the voter's imprisonment and a fine of up to \$100,000 and civil offense punishable by penalties of up to \$10,000.



BALLOT ENCLOSED

BUSINESS REPLY MAIL
FIRST-CLASS PERMIT NO. 33
CORVALLIS, OR

POSTAGE WILL BE PAID BY ADDRESSEE

BENTON COUNTY ELECTIONS DIVISION
PO BOX 888
CORVALLIS OR 97339-8801

NO POSTAGE
NECESSARY
IF MAILED
IN THE
UNITED STATES

التسجيل للتصويت

للتصويت في ولاية Oregon، يجب أن تكون مسجلاً في المقاطعة التي تقيم فيها. يمكنك التسجيل إذا كان بإمكانك الإجابة بنعم على هذه الأسئلة الثلاثة:

- هل أنت مقيم في ولاية Oregon؟
- هل أنت مواطن أمريكي؟
- هل عمرك 16 سنة على الأقل؟
إذا كان عمرك 16 أو 17 عامًا، فلن تحصل على بطاقة اقتراع حتى إجراء الانتخابات في عيد ميلادك الثامن عشر أو بعده.

كيفية التسجيل

يمكنك التسجيل للتصويت عبر الإنترنت على www.oregonvotes.gov أو يمكنك الحصول على بطاقة تسجيل الناخبين في أي من الأماكن التالية:

- مكتب انتخابات مقاطعة Benton (Benton County Elections)
- أي مكتب انتخابات بالمقاطعة
- مكتب وزير الخارجية (Secretary of State)
- بعض وكالات الولاية مثل شعبة المركبات الآلية (Division of Motor Vehicles, DMV)
- حملة تسجيل الناخبين

يمكنك طباعة نموذج التسجيل عبر الإنترنت على: www.oregonvotes.gov. يمكنك أيضًا ملء النموذج شخصيًا أو إرساله بالبريد الأمريكي (US mail).

ما المعلومات المطلوبة للتسجيل؟

لاستكمال تسجيلك، ستقدم ما يلي:

- الاسم القانوني الكامل
- عنوان المنزل والعنوان البريدي (إذا كان مختلفًا)
- تاريخ الميلاد
- التوقيع
- هوية سارية المفعول (DMV) أو آخر أربعة أرقام من رقم الضمان الاجتماعي، إذا لم يكن لديك ترخيص أو هوية DMV بولاية Oregon

تحديث تسجيل الناخبين

بمجرد التسجيل، فأنت مسؤول عن تحديث بياناتك باستمرار. يمكنك إجراء ذلك عبر الإنترنت من خلال هذا الرابط www.oregonvotes.gov أو عن طريق استكمال استمارة تسجيل الناخبين بالبيانات الجديدة وإعادتها مرة أخرى. يجب عليك تحديث تسجيلك إذا قمت بأي مما يلي:

- تغيير عنوان منزلك
- تغيير العنوان البريدي الخاص بك
- تغيير اسمك
- تغيير توقيعك
- تريد اختيار حزب سياسي أو تغييره



مواقع استلام الاقتراع الرسمية في مقاطعة Benton



السجلات ومكتب الانتخابات
مبنى Kalapuya (Kalapuya Building)
SW Research Way 4500، الطابق الثاني
97333 Corvallis, OR

من الاثنين إلى الجمعة من الساعة 8:00 صباحًا حتى 5:00 مساءً
يوم الانتخابات من الساعة 7:00 صباحًا حتى 8:00 مساءً

محدد موقع صناديق الاقتراع في ولاية Oregon

تم توفير هذه الأداة من قبل وزير الخارجية (Secretary of State) لمساعدة الناخبين في تحديد مواقع صناديق الاقتراع الرسمية حسب العنوان. يتوفر مُحدد المواقع هذا قبل 20 يومًا من الانتخابات. الرابط إلى هذا الموقع هو <https://sos.oregon.gov/voting/Pages/drop-box-locator.aspx>



مركز Lincoln الصحي
(Lincoln Health Center)

الجزء الجنوبي لساحة انتظار
السيارات

121 SE Viewmont Ave
Corvallis, OR 97333



مدرج جامعة ولاية OSU Gill
(OSU Gill Coliseum)

Ralph Miller Ln & 26th St
660 SW 26th St
Corvallis, OR 97331



مبنى Kalapuya
(Kalapuya Building)

الجزء الخلفي لساحة انتظار السيارات
4500 SW Research Way
Corvallis, OR 97333



مركز Benton لكلية LBCC
المجتمعية
(LBCC Benton Center)

بالقرب من المدخل الرئيسي
757 NW Polk Ave
Corvallis, OR 97330



مبنى تنفيذ القانون
Law Enforcement)
(Building)

بالقرب من مدخل 5th St
180 NW 5th St
Corvallis, OR 97330



محكمة مقاطعة Benton
Benton County)
(Courthouse)

أمام المدخل الرئيسي
120 NW 4th St
Corvallis, OR 97330



كتيب الناخبين في مقاطعة Benton باللغة العربية



سوق City Limits (City Limits Market)

بالقرب من المدخل الرئيسي
5800 NW Hwy 99W
Corvallis, OR 97330



بنك Wells Fargo (Wells Fargo Bank Timberhill)

مركز تسوق Timberhill
(Timberhill Shopping Center)
2543 NW Kings Blvd
Corvallis, OR 97330



مركز Corvallis المجتمعي (Corvallis Community Center)

بالقرب من المدخل الرئيسي
2601 NW Tyler Ave
Corvallis, OR 97330



مكتبة Philomath المجتمعية (Philomath Community Library)

بالقرب من المدخل الرئيسي
1050 Applegate St
Philomath, OR 97370



مركز تسوق North Albany (North Albany Shopping Center)

أمام متجر IGA (Supermarket)
621 Hickory Ave NW
Albany, OR 97321



مجلس مدينة Adair Village (Adair Village City Hall)

مدخل موقف السيارات
6030 NE William R Carr
Ave
Adair Village, OR 97330



مكتبة **Alsea** المجتمعية
(Alsea Community Library)

رصيف موقف السيارات
19192 Alsea Hwy
Alsea, OR 97324



مكتبة **Monroe** المجتمعية
Monroe Community)
(Library)

في ساحة انتظار السيارات
380 N 5th St
Monroe, OR 97456

المقترح 2-143 مدينة Corvallis (City of Corvallis)

تعديل ميثاق مدينة Corvallis لمواءمته مع الميثاق النموذجي

سؤال:

هل ينبغي لمدينة Corvallis (City of Corvallis) تعديل ميثاقها الحالي لمواءمة صياغته مع الميثاق النموذجي الصادر عن رابطة مدن Oregon؟

الملخص:

سيؤدي هذا الاقتراح إلى تعديل ميثاق قانون تغيير الحكومة الحالي للمدينة. يمنح دستور ولاية Oregon الناخبين في المدينة الحق في اعتماد وتعديل الميثاق. بحيث تمنح الميثاق السلطة القانونية للمدن، وتوضح شكل الحكومة في المدينة، وتحدد الواجبات لمسؤولي المدينة. وكان ناخبو Corvallis قد عدّلوا الميثاق الحالي آخر مرة في عام 2021.

وفي حال الموافقة على هذا المقترح، فسيتم مواءمة صياغة عدد من مواد ميثاق مدينة Corvallis مع الميثاق النموذجي على مستوى الولاية المنشور من قبل رابطة مدن Oregon. وعلى وجه التحديد، سيُعدّل هذا المقترح المواد 3 و7 و13 و15 و17 و23(f) و24 و26 و29 و41 و43 و45 من الميثاق. ولن يطرأ أي تغيير على بنود أخرى من الميثاق بموجب هذا المقترح.

تمت إحالة هذا المقترح إلى الناخبين من قبل مجلس المدينة بناءً على توصية فريق عمل مراجعة ميثاق المدينة.

البيان التوضيحي:

إذا تمت الموافقة عليه، فإن هذا المقترح من شأنه تعديل الميثاق الحالي للمدينة.

تستند التعديلات المقترحة على الميثاق إلى التوصية بالإجماع لفريق عمل مراجعة ميثاق المدينة. وضمّ فريق العمل الأعضاء التالية أسماؤهم:

Charles Maughan (رئيس البلدية)
Tony Cadena (عضو مجلس المدينة)
Charlyn Ellis (عضو مجلس المدينة)
Jim Moorefield (عضو مجلس المدينة)
Hyatt Lytle (ممثل عن المجتمع بشكل عام)
Jack Sattler (ممثل عن المجتمع بشكل عام)
Curtis Wright (ممثل عن المجتمع بشكل عام)

وافق مجلس المدينة بالإجماع على طرح هذا المقترح على الناخبين.

يمنح دستور ولاية Oregon الناخبين في المدينة الحق في اعتماد وتعديل ميثاق قانون تغيير الحكومة. يمنح الميثاق السلطة القانونية لحكومة المدينة، ويصف شكل نظام الحكم فيها، ويحدد أدوار ومسؤوليات مسؤولي المدينة.

سيؤدي هذا المقترح إلى مواءمة صياغة عدد من مواد ميثاق مدينة Corvallis مع الميثاق النموذجي على مستوى الولاية المنشور من قبل رابطة مدن Oregon. وقد أوصت فرقة عمل مراجعة الميثاق بإدراج هذه المواد ضمن هذا المقترح لأنها تستخدم صياغة مختلفة عن تلك الواردة في الميثاق النموذجي، لكنها تتوافق معه عمومًا من حيث المضمون. ولذلك لا يهدف هذا المقترح إلى إحداث تغيير جوهري في أثر المواد المعنية في الميثاق.



وعلى وجه التحديد، سيؤدي هذا المقترح إلى تعديل المواد التالية من الميثاق:

- المادة 3، المتعلقة بسلطات المدينة بوجه عام؛
- المادة 7، المتعلقة بالجهة التي تُنشط بها سلطات المدينة؛
- المادة 13، المتعلقة برواتب مسؤولي المدينة وموظفيها؛
- المادة 17، المتعلقة بسجل اجتماعات مجلس المدينة؛
- المادة 23(f)، المتعلقة بالتدخل في الإدارة؛
- المادة 24، المتعلقة بقاضي الشؤون البلدية؛
- المادة 26، المتعلقة بتطبيق قانون الولاية؛
- المادة 29، المتعلقة بالترشيحات لمنصب رئيس البلدية ومجلس المدينة؛
- المادة 41، المتعلقة بالتقييمات الخاصة؛
- المادة 43، المتعلقة باستمرار سريان اللوائح القائمة؛
- المادة 45، المتعلقة بإلغاء أحكام الميثاق السابقة.

ولن يطرأ أي تغيير على بنود أخرى من الميثاق بموجب هذا المقترح.

النص الكامل للتعديلات المقترحة وتقرير فريق العمل على الرابط التالي

<https://www.corvallisoregon.gov/cm/page/may-2026-election-ballot-measures>

(هذه المعلومات مقدمة بواسطة: *Alex Downing*، مسؤول التسجيل في المدينة)

المقترح 2-144 مدينة Corvallis (City of Corvallis)

إزالة أحكام من ميثاق مدينة Corvallis لمواءمته مع الميثاق النموذجي

سؤال:

هل ينبغي لمدينة Corvallis (City of Corvallis) إزالة بعض الأحكام من ميثاقها لمواءمته مع الميثاق النموذجي الصادر عن الميثاق النموذجي لرابطة مدن Oregon (League of Oregon Cities)؟

الملخص:

سيؤدي هذا الاقتراح إلى تعديل ميثاق قانون تغيير الحكومة الحالي للمدينة. يمنح دستور ولاية Oregon الناخبين في المدينة الحق في اعتماد وتعديل الميثاق. بحيث تمنح الميثاق السلطة القانونية للمدن، وتوضح شكل الحكومة في المدينة، وتحدد الواجبات لمسؤولي المدينة. وكان ناخبو Corvallis قد عدّلوا الميثاق الحالي آخر مرة في عام 2021.

وفي حال الموافقة على هذا المقترح، فسيتم حذف بعض الأحكام من ميثاق مدينة Corvallis التي لا يتضمنها الميثاق النموذجي على مستوى الولاية والمنشور من قبل رابطة مدن Oregon (League of Oregon Cities). وعلى وجه التحديد، سيتم حذف المواد 18 و 25 و 27 و 28 و 30 و 31 و 32 و 42 و 48 من الميثاق. ولن يطرأ أي تغيير على بنود أخرى من الميثاق بموجب هذا المقترح.

تمت إحالة هذا المقترح إلى الناخبين من قبل مجلس المدينة بناءً على توصية فريق عمل مراجعة ميثاق المدينة.

البيان التوضيحي:

إذا تمت الموافقة عليه، فإن هذا المقترح من شأنه تعديل الميثاق الحالي للمدينة.

تستند التعديلات المقترحة على الميثاق إلى التوصية بالإجماع لفريق عمل مراجعة ميثاق المدينة. وضمّ فريق العمل الأعضاء التالية أسماؤهم:

Charles Maughan (رئيس البلدية)
Tony Cadena (عضو مجلس المدينة)
Charlyn Ellis (عضو مجلس المدينة)
Jim Moorefield (عضو مجلس المدينة)
Hyatt Lytle (ممثل عن المجتمع بشكل عام)
Jack Sattler (ممثل عن المجتمع بشكل عام)
Curtis Wright (ممثل عن المجتمع بشكل عام)

وافق مجلس المدينة بالإجماع على طرح هذا المقترح على الناخبين.

يمنح دستور ولاية Oregon الناخبين في المدينة الحق في اعتماد وتعديل ميثاق قانون تغيير الحكومة. يمنح الميثاق السلطة القانونية لحكومة المدينة، ويصف شكل نظام الحكم فيها، ويحدد أدوار ومسؤوليات مسؤولي المدينة.

سيؤدي هذا المقترح إلى حذف بعض الأحكام من ميثاق مدينة Corvallis التي لا يتضمنها الميثاق النموذجي على مستوى الولاية والمنشور من قبل رابطة مدن Oregon (League of Oregon Cities). وقد أوصت فرقة عمل مراجعة الميثاق بإلغاء هذه البنود تحديداً لهذا السبب، ولأن موضوعها مُعطى بالفعل في قانون الولاية وبنود أخرى من الميثاق، أو يُمكن تغطيته في قانون المدينة.



وعلى وجه التحديد، سيؤدي هذا المقترح إلى حذف المواد التالية من الميثاق:

- المادة 18، المتعلقة بالاجتماعات العامة؛
- المادة 25، المتعلقة بالانتخابات العامة؛
- المادة 27، المتعلقة بمؤهلات الناخبين؛
- المادة 28، المتعلقة بالانتخابات الخاصة؛
- المادة 30، المتعلقة بالإشعار بالانتخابات؛
- المادة 31، المتعلقة بفرز نتائج الانتخابات؛
- المادة 32، المتعلقة بالمبادرة والاستفتاء؛
- المادة 42، المتعلقة بعقود الأشغال العامة؛
- المادة 48، المتعلقة بتعديلات الميثاق.

ولن يطرأ أي تغيير على بنود أخرى من الميثاق بموجب هذا المقترح.

النص الكامل للتعديلات المقترحة وتقرير فريق العمل على الرابط التالي

<https://www.corvallisoregon.gov/cm/page/may-2026-election-ballot-measures>

(هذه المعلومات مقدمة بواسطة: Alex Downing، مسؤول التسجيل في المدينة)

المقترح 2-145 مدينة Corvallis (City of Corvallis)

تعديل أحكام ميثاق مدينة Corvallis المتعلقة بممارسة صلاحيات المدينة

سؤال:

هل ينبغي لمدينة Corvallis (City of Corvallis) تعديل بعض المواد في ميثاقها المتعلقة بممارسة صلاحيات المدينة؟

الملخص:

سيؤدي هذا الاقتراح إلى تعديل ميثاق قانون تغيير الحكومة الحالي للمدينة. يمنح دستور ولاية Oregon الناخبين في المدينة الحق في اعتماد وتعديل الموائيق. بحيث تمنح الموائيق السلطة القانونية للمدن، وتوضح شكل الحكومة في المدينة، وتحدد الواجبات لمسؤولي المدينة. وكان ناخبو Corvallis قد عدّلوا الميثاق الحالي آخر مرة في عام 2021.

وفي حال الموافقة على هذا المقترح، فسيتم تعديل بعض مواد ميثاق مدينة Corvallis المتعلقة بممارسة صلاحيات المدينة، مثل اعتماد القرارات والمراسيم والأوامر. وعلى وجه التحديد، سيُعدّل هذا المقترح المواد 5 و6 و35 و36 و37 من الميثاق. وستؤدي العديد من التعديلات المقترحة إلى جعل صياغة الميثاق أكثر توافقًا مع الميثاق النموذجي على مستوى الولاية المنشور من قبل رابطة مدن Oregon (League of Oregon Cities)، إلا أن التعديلات تتضمن أيضًا نصوصًا خاصة بمدينة Corvallis. ولن يطرأ أي تغيير على بنود أخرى من الميثاق بموجب هذا المقترح.

تمت إحالة هذا المقترح إلى الناخبين من قبل مجلس المدينة بناءً على توصية فريق عمل مراجعة ميثاق المدينة.

البيان التوضيحي:

إذا تمت الموافقة عليه، فإن هذا المقترح من شأنه تعديل الميثاق الحالي للمدينة.

تستند التعديلات المقترحة على الميثاق إلى التوصية بالإجماع لفريق عمل مراجعة ميثاق المدينة. وضمّ فريق العمل الأعضاء التالية أسماؤهم:

Charles Maughan (رئيس البلدية)
Tony Cadena (عضو مجلس المدينة)
Charlyn Ellis (عضو مجلس المدينة)
Jim Moorefield (عضو مجلس المدينة)
Hyatt Lytle (ممثل عن المجتمع بشكل عام)
Jack Sattler (ممثل عن المجتمع بشكل عام)
Curtis Wright (ممثل عن المجتمع بشكل عام)

وافق مجلس المدينة بالإجماع على طرح هذا المقترح على الناخبين.

يمنح دستور ولاية Oregon الناخبين في المدينة الحق في اعتماد وتعديل موائيق قانون تغيير الحكومة. يمنح الميثاق السلطة القانونية لحكومة المدينة، ويصف شكل نظام الحكم فيها، ويحدد أدوار ومسؤوليات مسؤولي المدينة.

سيؤدي هذا المقترح إلى تعديل بعض مواد ميثاق مدينة Corvallis المتعلقة بممارسة صلاحيات المدينة، مثل اعتماد القرارات والمراسيم والأوامر. وستؤدي العديد من التعديلات المقترحة إلى جعل صياغة الميثاق الحالي أكثر توافقًا مع الميثاق النموذجي على مستوى الولاية المنشور من قبل رابطة مدن Oregon (League of Oregon Cities)، إلا أن التعديلات تتضمن أيضًا نصوصًا خاصة بمدينة Corvallis.



كتيب الناخبين في مقاطعة Benton باللغة العربية

وعلى وجه التحديد، سيؤدي هذا المقترح إلى تعديل المواد التالية من الميثاق:

- المادة 5، المتعلقة بكيفية تفسير وصياغة اللغة الواردة في الميثاق؛
- المادة 6، المتعلقة بالطريقة التي تمارس بها المدينة صلاحياتها؛
- والمواد 35 و36 و37، والتي تتعلق حاليًا باعتماد اللوائح، إلا أنه سيتم تعديلها بحيث تشمل وصف إجراءات اعتماد ليس المراسم فقط، بل أيضًا القرارات والأوامر.

ولن يطرأ أي تغيير على بنود أخرى من الميثاق بموجب هذا المقترح.

النص الكامل للتعديلات المقترحة وتقرير فريق العمل على الرابط التالي

<https://www.corvallisoregon.gov/cm/page/may-2026-election-ballot-measures>

(هذه المعلومات مقدمة بواسطة: *Alex Downing*، مسؤول التسجيل في المدينة)

المقترح 2-146 مدينة Corvallis (City of Corvallis)

تعديل ميثاق مدينة Corvallis فيما يتعلق بشواغر المناصب، والنصاب القانوني، ومؤهلات تولي المناصب

سؤال:

هل ينبغي لمدينة Corvallis (City of Corvallis) تعديل أحكام ميثاقها المتعلقة بشغور المناصب، ومتطلبات النصاب القانوني، ومؤهلات تولي المناصب؟

الملخص:

سيؤدي هذا الاقتراح إلى تعديل ميثاق قانون تغيير الحكومة الحالي للمدينة. يمنح دستور ولاية Oregon الناخبين في المدينة الحق في اعتماد وتعديل الميثاق. بحيث تمنح الميثاق السلطة القانونية للمدن، وتوضح شكل الحكومة في المدينة، وتحدد الواجبات لمسؤولي المدينة. وكان ناخبو Corvallis قد عدّلوا الميثاق الحالي آخر مرة في عام 2021.

وفي حال الموافقة على هذا المقترح، فسيتم تعديل بعض المواد المترابطة في ميثاق مدينة Corvallis المتعلقة بشغور المناصب، ومتطلبات النصاب القانوني، ومؤهلات تولي المناصب. وعلى وجه التحديد، سيعدّل هذا المقترح المواد 14 و16 و21 و33 و34 من الميثاق. وستؤدي العديد من التعديلات المقترحة إلى جعل صياغة الميثاق أكثر توافقاً مع الميثاق النموذجي على مستوى الولاية المنشور من قبل رابطة مدن Oregon (League of Oregon Cities)، إلا أن التعديلات تتضمن أيضاً نصوصاً خاصة بمدينة Corvallis. ولن يطرأ أي تغيير على بنود أخرى من الميثاق بموجب هذا المقترح.

تمت إحالة هذا المقترح إلى الناخبين من قبل مجلس المدينة بناءً على توصية فريق عمل مراجعة ميثاق المدينة.

البيان التوضيحي:

إذا تمت الموافقة عليه، فإن هذا المقترح من شأنه تعديل الميثاق الحالي للمدينة.

تستند التعديلات المقترحة على الميثاق إلى التوصية بالإجماع لفريق عمل مراجعة ميثاق المدينة. وضمّ فريق العمل الأعضاء التالية أسماؤهم:

Charles Maughan (رئيس البلدية)
Tony Cadena (عضو مجلس المدينة)
Charlyn Ellis (عضو مجلس المدينة)
Jim Moorefield (عضو مجلس المدينة)
Hyatt Lytle (ممثل عن المجتمع بشكل عام)
Jack Sattler (ممثل عن المجتمع بشكل عام)
Curtis Wright (ممثل عن المجتمع بشكل عام)

وافق مجلس المدينة بالإجماع على طرح هذا المقترح على الناخبين.

يمنح دستور ولاية Oregon الناخبين في المدينة الحق في اعتماد وتعديل ميثاق قانون تغيير الحكومة. يمنح الميثاق السلطة القانونية لحكومة المدينة، ويصف شكل نظام الحكم فيها، ويحدد أدوار ومسؤوليات مسؤولي المدينة.

سيؤدي هذا المقترح إلى تعديل بعض المواد المترابطة في ميثاق مدينة Corvallis المتعلقة بشغور المناصب، ومتطلبات النصاب القانوني، ومؤهلات تولي المناصب. وستؤدي العديد من التعديلات المقترحة إلى جعل صياغة الميثاق الحالي أكثر



كتيب الناخبين في مقاطعة Benton باللغة العربية

توافقًا مع الميثاق النموذجي على مستوى الولاية المنشور من قبل رابطة مدن Oregon (League of Oregon Cities)، إلا أن التعديلات تتضمن أيضًا نصوصًا خاصة بمدينة Corvallis.

وعلى وجه التحديد، سيؤدي هذا المقترح إلى تعديل المواد التالية من الميثاق:

- المادة 14، المتعلقة بشروط الترشح لمنصبي رئيس البلدية وأعضاء مجلس المدينة؛
- المادة 16، المتعلقة بمتطلبات النصاب القانوني، بما في ذلك تخفيض النصاب القانوني عند وجود شواغر في مجلس المدينة، وذلك لتمكين المجلس من شغل عدد كبير من الشواغر في حال حدوث ذلك.
- المادة 21، المتعلقة بعدد الأصوات المطلوب لاتخاذ مجلس المدينة قرارًا، بما في ذلك تخفيض عدد الأصوات المطلوبة عند وجود شواغر في المجلس، وذلك فقط لتمكينه من اتخاذ إجراء لملء عدد كبير من الشواغر إذا حدث ذلك؛
- المادة 33، المتعلقة بالظروف التي تؤدي إلى شغور منصب رئيس البلدية أو أحد أعضاء مجلس المدينة؛
- المادة 34، المتعلقة بمتطلبات وإجراءات شغل منصب رئيس البلدية أو أحد أعضاء مجلس المدينة.

ولن يطرأ أي تغيير على بنود أخرى من الميثاق بموجب هذا المقترح.

النص الكامل للتعديلات المقترحة وتقرير فريق العمل على الرابط التالي
<https://www.corvallisoregon.gov/cm/page/may-2026-election-ballot-measures>

(هذه المعلومات مقدمة بواسطة: Alex Downing، مسؤول التسجيل في المدينة)



المقترح 2-147 مدينة Philomath (City of Philomath)

يحظر الأنشطة التجارية المرتبطة بأعمال السيلوسيين وتصنيع منتجات السيلوسيين داخل مدينة Philomath.

سؤال:

هل ينبغي على مدينة Philomath حظر الأنشطة التجارية المرتبطة بالسيلوسيين وتصنيع منتجات السيلوسيين داخل حدود المدينة؟

الملخص:

يسمح قانون الولاية بتشغيل السيلوسيين والسيلوسين وتصنيعهما وتوزيعهما وحيازتهما. وينص قانون الولاية أيضًا على أن المدينة يمكنها حظر تشغيل أنشطة السيلوسيين والسيلوسين، وتصنيعهما، وتوزيعهما، وحيازتهما، داخل حدود المدينة. الموافقة على هذا الإجراء ستمنع إقامة مصانع مشاريع السيلوسيين وتشغيل مراكز خدمات السيلوسيين داخل حدود المدينة. رفض هذا الإجراء سيسمح بإنشاء مصانع مشاريع السيلوسيين وتشغيل مراكز خدمات السيلوسيين داخل حدود المدينة، مع مراعاة القوانين المنظمة للوقت والمكان والطريقة التي تطبقها المدينة وفق المرسوم رقم 887.

البيان التوضيحي:

الموافقة على هذا الإجراء ستمنع تصنيع وتشغيل منتجات السيلوسيين وإنشاء الأعمال التجارية المتعلقة بالسيلوسيين داخل المدينة.

يمكن لمجلس المدينة اعتماد لائحة تحظر تصنيع منتجات السيلوسيين وإنشاء الأعمال التجارية المتعلقة بالسيلوسيين داخل المدينة، إلا أن المجلس ملزم بإحالة هذا المرسوم إلى الناخبين في الانتخابات العامة التالية على مستوى الولاية. اعتمد مجلس مدينة Philomath (Philomath City Council) لائحة تحظر إنشاء الأعمال التجارية المتعلقة بالسيلوسيين داخل المدينة، وبناءً على ذلك، أحال هذا الإجراء إلى الناخبين.

في حال الموافقة على هذا الإجراء، سيُحظر إنشاء وتشغيل الأعمال التجارية المتعلقة بالسيلوسيين داخل المدينة.

إذا تم رفض هذا الإجراء، فسيُسمح للأعمال التجارية المتعلقة بالسيلوسيين بالعمل داخل المدينة، وستدخل اللوائح المعقولة بشأن الوقت والمكان والطريقة حيز التنفيذ فورًا وفقًا لما هو منصوص عليه في المرسوم رقم 887. تتضمن هذه اللوائح، من بين أمور أخرى: تحديد الفترات الانتخابية الأساسية، وإلزام الشركات بالتسجيل لدى المدينة، وتحديد ساعات العمل، وتنظيم الرؤية العامة والروائح والإضاءة والتخزين الخارجي، وتحديد مسافات مناسبة عن الأحياء السكنية والمدارس والمرافق المخصصة للأطفال، وكذلك تنظيم اللوحات الإعلانية واللافتات.

(هذه المعلومات مقدمة بواسطة: Crystal Weber، مسؤولة التسجيل في المدينة)



المقترح 2-148 مدينة Philomath (City of Philomath)

مقترح بضم منطقة الجزيرة Pioneer Street

سؤال:

هل يجب ضم المنطقة السكنية الواقعة في 500 Pioneer Street، والتي هي منطقة جزيرة ليست ضمن حدود المدينة، إلى المدينة؟

الملخص:

التصويت بـ "Yes" (نعم) سيدعم ضم المنطقة السكنية إلى مدينة Philomath (City of Philomath). الموافقة على هذا الإجراء ستضم نحو 2.75 فدأناً من المنطقة السكنية الواقعة في 500 Pioneer Street إلى مدينة Philomath (City of Philomath). تتألف هذه المنطقة من منطقة ضريبية واحدة تابعة للمقاطعة ومحاطة بالكامل بحدود المدينة. عند الضم، سيتم تصنيف المنطقة السكنية ضمن المنطقة R1 – سكن منخفض الكثافة. تحتوي المنطقة السكنية حالياً على منزل واحد. لا توجد خطط لتطوير إضافي للمنطقة السكنية في الوقت الحالي. أي تطوير مستقبلي للمنطقة السكنية يتطلب مراجعة وموافقة من المدينة. سيصبح الضم ساري المفعول بعد مرور ثلاث سنوات من تاريخ الموافقة على الضم أو من تاريخ انتقال ملكية المنطقة السكنية، أيهما يحدث أولاً.

البيان التوضيحي:

في حال موافقة الناخبين على هذا الإجراء، فسيؤدي ذلك إلى ضم المناطق الضريبية الواقعة خارج حدود المدينة ولكنها محاطة بالكامل بمناطق سكنية داخل المدينة، والتي يُطلق عليها في القانون البلدي اسم المناطق الجزرية غير الواقعة ضمن حدود المدينة. وجدت لجنة التخطيط ومجلس المدينة أن الضم المقترح يفي بجميع قوانين استخدام الأراضي المعمول بها ومعايير ضم الجزر التابعة لولاية Oregon ومدينة Philomath (City of Philomath). تنص اللوائح البلدية للمدينة والمتعلقة بضم الجزر على إحالة هذا الضم إلى الناخبين للحصول على الموافقة النهائية.

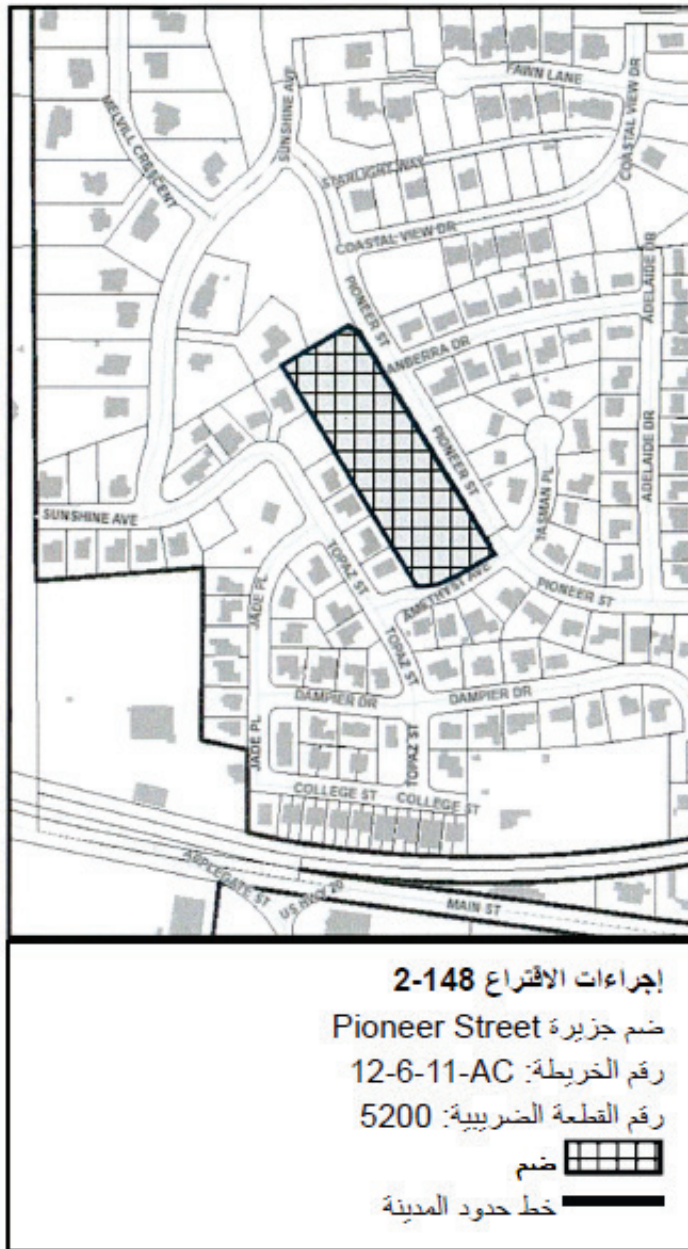
تقترح المدينة ضم ما مجموعه تسع مناطق ضريبية وقطعة واحدة من الطريق العام، مكونة ما مجموعه سبع مناطق جزرية منفصلة. لا توجد خطط لتطوير هذه المناطق الضريبية في الوقت الحالي. أي تطوير مستقبلي سيتعين أن يخضع لإجراءات الموافقة على استخدام الأراضي الخاصة بالمدينة. نظراً لأن هذه المناطق تستفيد من خدمات المدينة، مثل خدمات السلامة العامة والمكتبة العامة والحدائق والشوارع والأرصفة، تعتقد المدينة أنه من المناسب ضمها إلى حدود المدينة وبدء تحصيل الضرائب العقارية التي تمول هذه الخدمات.

تم تصنيف هذه المناطق في الخطة الشاملة لمدينة Philomath إما كمناطق سكنية منخفضة أو متوسطة الكثافة، أو كمناطق صناعية. عند ضم هذه المناطق إلى المدينة، سيتم تطبيق تصنيفات المدينة للمنطقة R-1 (سكن منخفض الكثافة)، R-2 (سكن متوسط الكثافة)، أو LI (صناعي خفيف). لن تدخل المناطق المصنفة أو المستخدمة للسكن حيز التنفيذ للضم إلا بعد مرور ثلاث سنوات من تاريخ موافقة الناخبين ومجلس المدينة، وذلك لإعطاء مسؤولي هذه المناطق وقتاً للاستعداد لتطبيق الضرائب الجديدة.

يتضمن تقرير الموظفين بتاريخ 1 أغسطس 2025 معلومات إضافية واستنتاجات بشأن استخدام الأراضي المتعلقة بالضم المقترح. يمكن للجمهور الاطلاع على نسخ تقرير الموظفين عبر موقع المدينة الإلكتروني أو في مبنى البلدية بمدينة Philomath (Philomath City Hall)، الكائن في 980 Applegate Street، مقاطعة Philomath، بمدينة Oregon.



رسم خريطة



(هذه المعلومات مقدمة بواسطة: Crystal Weber، مسؤولة التسجيل في المدينة)

المقترح 2-149 مدينة Philomath (City of Philomath)

إجراء يقترح ضم منطقة الجزيرة، 7TH Street

سؤال:

هل يجب ضم المنطقة السكنية الواقعة مباشرةً شمال 392 N 7TH Street، وهي منطقة جزيرة غير منضمة، إلى المدينة؟

الملخص:

التصويت بـ "Yes" (نعم) سيدعم ضم المنطقة السكنية إلى مدينة Philomath (City of Philomath). الموافقة على هذا الإجراء ستؤدي إلى ضم حوالي 2.00 فدان من المنطقة السكنية 392 N 7TH Street الواقعة مباشرةً في مدينة Philomath (City of Philomath). تتألف هذه المنطقة من منطقة ضريبية واحدة تابعة للمقاطعة ومحاطة بالكامل بحدود المدينة. لا تمتلك المنطقة الضريبية عنوانًا خاصًا بها. عند الضم، سيتم تصنيف المنطقة السكنية ضمن المنطقة R1 – سكن منخفض الكثافة. تحتوي المنطقة السكنية حاليًا على مبنى خارجي واحد فقط، دون وجود منزل. لا توجد خطط لتطوير إضافي للمنطقة السكنية في الوقت الحالي. أي تطوير مستقبلي للمنطقة السكنية يتطلب مراجعة وموافقة من المدينة. سيكون تاريخ نفاذ الضم هو تاريخ الموافقة على الضم.

البيان التوضيحي:

في حال موافقة الناخبين على هذا الإجراء، فسيؤدي ذلك إلى ضم المناطق الضريبية الواقعة حاليًا خارج حدود المدينة ولكنها محاطة بالكامل بمناطق سكنية داخل المدينة، والتي يُطلق عليها في القانون البلدي اسم المناطق الجزرية غير المنضمة. وجدت لجنة التخطيط ومجلس المدينة أن الضم المقترح يفي بجميع قوانين استخدام الأراضي المعمول بها ومعايير ضم الجزر التابعة لولاية Oregon ومدينة Philomath (City of Philomath). تنص اللوائح البلدية للمدينة والمتعلقة بضم الجزر على إحالة هذا الضم إلى الناخبين للحصول على الموافقة النهائية.

تقترح المدينة ضم ما مجموعه تسع مناطق ضريبية وقطعة واحدة من الطريق العام، مكونة ما مجموعه سبع مناطق جزرية منفصلة. لا توجد خطط لتطوير هذه المناطق الضريبية في الوقت الحالي. أي تطوير مستقبلي سيتعين أن يخضع لإجراءات الموافقة على استخدام الأراضي الخاصة بالمدينة. نظرًا لأن هذه المناطق تستفيد من خدمات المدينة، مثل خدمات السلامة العامة والمكتبة العامة والحدائق والشوارع والأرصفة، تعتقد المدينة أنه من المناسب ضمها إلى حدود المدينة وبدء تحصيل الضرائب العقارية التي تمول هذه الخدمات.

تم تصنيف هذه المناطق في الخطة الشاملة لمدينة Philomath إما كمناطق سكنية منخفضة أو متوسطة الكثافة، أو كمناطق صناعية. عند ضم هذه المناطق إلى المدينة، سيتم تطبيق تصنيفات المدينة للمنطقة R-1 (سكن منخفض الكثافة)، R-2 (سكن متوسط الكثافة)، أو LI (صناعي خفيف). لن تدخل المناطق المصنفة أو المستخدمة للسكن حيز التنفيذ للضم إلا بعد مرور ثلاث سنوات من تاريخ موافقة الناخبين ومجلس المدينة، وذلك لإعطاء مسؤولي هذه المناطق وقتًا للاستعداد لتطبيق الضرائب الجديدة.

يتضمن تقرير الموظفين بتاريخ 1 أغسطس 2025 معلومات إضافية واستنتاجات بشأن استخدام الأراضي المتعلقة بالضم المقترح. يمكن للجمهور الاطلاع على نسخ تقرير الموظفين عبر موقع المدينة الإلكتروني أو في مبنى بلدية مدينة Philomath (Philomath City Hall)، الكائن في 980 Applegate Street، Philomath، Oregon.

(هذه المعلومات مقدمة بواسطة: Crystal Weber، مسؤولة التسجيل في المدينة)



المقترح 2-150 مدينة Philomath (City of Philomath)

مقترح لضم حق الطريق في منطقة الجزيرة، شارع 7TH

سؤال:

هل يجب ضم حق الطريق العام الواقع في north 7TH Street، منطقة الجزيرة، إلى المدينة؟

الملخص:

التصويت بـ "Yes" (نعم) سيدعم ضم المنطقة إلى مدينة Philomath (City of Philomath). الموافقة على هذا المقترح ستؤدي إلى ضم حوالي 0.10 فدان من المنطقة الواقعة عند الطرف الشمالي لشارع N 7TH Street إلى مدينة Philomath (City of Philomath). تتكون المنطقة من قسم واحد يقع ضمن حق الطريق العام تحيط به المدينة بالكامل. عند ضم المنطقة، سيتم اعتبارها ضمن حق الطريق العام. لا توجد خطط لتطوير إضافي للمنطقة في الوقت الحالي. سيكون تاريخ نفاذ الضم ضمن حق الطريق هو تاريخ الموافقة على الضم.

البيان التوضيحي:

في حال موافقة الناخبين على هذا الإجراء، فسيؤدي ذلك إلى ضم المناطق الضريبية الواقعة حاليًا خارج حدود المدينة ولكنها محاطة بالكامل بمناطق سكنية داخل المدينة، والتي يُطلق عليها في القانون البلدي اسم المناطق الجزرية غير المدمجة. وجدت لجنة التخطيط ومجلس المدينة أن الضم المقترح يفي بجميع قوانين استخدام الأراضي المعمول بها ومعايير ضم الجزر التابعة لولاية Oregon ومدينة Philomath (City of Philomath). تنص اللوائح البلدية للمدينة والمتعلقة بضم الجزر على إحالة هذا الضم إلى الناخبين للحصول على الموافقة النهائية.

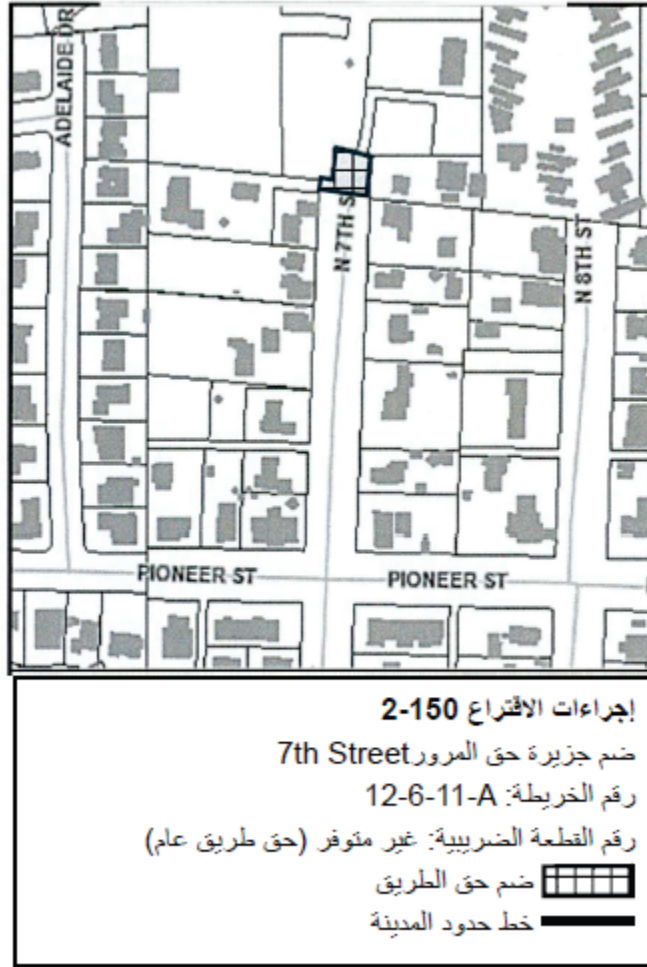
تقترح المدينة ضم ما مجموعه تسع مناطق ضريبية وقطعة واحدة من الطريق العام، مكونة ما مجموعه 7 مناطق جزرية منفصلة. لا توجد خطط لتطوير هذه المناطق الضريبية في الوقت الحالي. أي تطوير مستقبلي سيتعين أن يخضع لإجراءات الموافقة على استخدام الأراضي الخاصة بالمدينة. نظرًا لأن هذه المناطق تستفيد من خدمات المدينة، مثل خدمات السلامة العامة والمكتبة العامة والحدائق والشوارع والأرصعة، تعتقد المدينة أنه من المناسب ضمها إلى حدود المدينة وبدء تحصيل الضرائب العقارية التي تمول هذه الخدمات.

تم تصنيف هذه المناطق في الخطة الشاملة لمدينة Philomath إما كمناطق سكنية منخفضة أو متوسطة الكثافة، أو كمناطق صناعية. عند ضم هذه المناطق إلى المدينة، سيتم تطبيق تصنيفات المدينة للمنطقة R-1 (سكن منخفض الكثافة)، R-2 (سكن متوسط الكثافة)، أو LI (صناعي خفيف). لن تدخل المناطق المصنفة أو المستخدمة للسكن حيز التنفيذ للضم إلا بعد مرور ثلاث سنوات من تاريخ موافقة الناخبين ومجلس المدينة، وذلك لإعطاء مسؤولي هذه المناطق وقتًا للاستعداد لتطبيق الضرائب الجديدة.

يتضمن تقرير الموظفين بتاريخ 1 أغسطس 2025 معلومات إضافية واستنتاجات بشأن استخدام الأراضي المتعلقة بالضم المقترح. يمكن للجمهور الاطلاع على نسخ تقرير الموظفين عبر موقع المدينة الإلكتروني أو في مبنى بلدية Philomath (Philomath City Hall)، الكائن في 980 Applegate Street، Philomath، Oregon.



رسم خريطة



(هذه المعلومات مقدمة بواسطة: Crystal Weber، مسؤولة التسجيل في المدينة)

المقترح 2-151 مدينة Philomath (City of Philomath)

إجراء يقترح ضم منطقة الجزيرة، 9TH Street

سؤال:

هل يجب ضم المنطقة السكنية الواقعة في 498 N 9TH Street، وهي منطقة جزيرة غير منضمة، إلى المدينة؟

الملخص:

التصويت بـ "Yes" (نعم) سيدعم ضم المنطقة السكنية إلى مدينة Philomath (City of Philomath). الموافقة على هذا المقترح ستؤدي إلى ضم نحو 1.30 فدانا من المنطقة السكنية الواقعة في 498 N 9TH Street إلى مدينة Philomath (City of Philomath). تتألف هذه المنطقة من منطقة ضريبية واحدة تابعة للمقاطعة ومحاطة بالكامل بحدود المدينة. عند الضم، سيتم تصنيف المنطقة السكنية ضمن المنطقة R1 – سكن منخفض الكثافة. تحتوي المنطقة السكنية حاليًا على منزل واحد. لا توجد خطط لتطوير إضافي للمنطقة السكنية في الوقت الحالي. أي تطوير مستقبلي للمنطقة السكنية يتطلب مراجعة وموافقة من المدينة. سيصبح الضم ساري المفعول بعد مرور ثلاث سنوات من تاريخ الموافقة على الضم أو من تاريخ انتقال ملكية المنطقة السكنية، أيهما يحدث أولاً.

البيان التوضيحي:

في حال موافقة الناخبين على هذا الإجراء، فسيؤدي ذلك إلى ضم المناطق الضريبية الواقعة حاليًا خارج حدود المدينة ولكنها محاطة بالكامل بمناطق سكنية داخل المدينة، والتي يُطلق عليها في القانون البلدي اسم المناطق الجزرية غير المدمجة. وجدت لجنة التخطيط ومجلس المدينة أن الضم المقترح يفي بجميع قوانين استخدام الأراضي المعمول بها ومعايير ضم الجزر التابعة لولاية Oregon ومدينة Philomath (City of Philomath). تنص اللوائح البلدية للمدينة والمتعلقة بضم الجزر على إحالة هذا الضم إلى الناخبين للحصول على الموافقة النهائية.

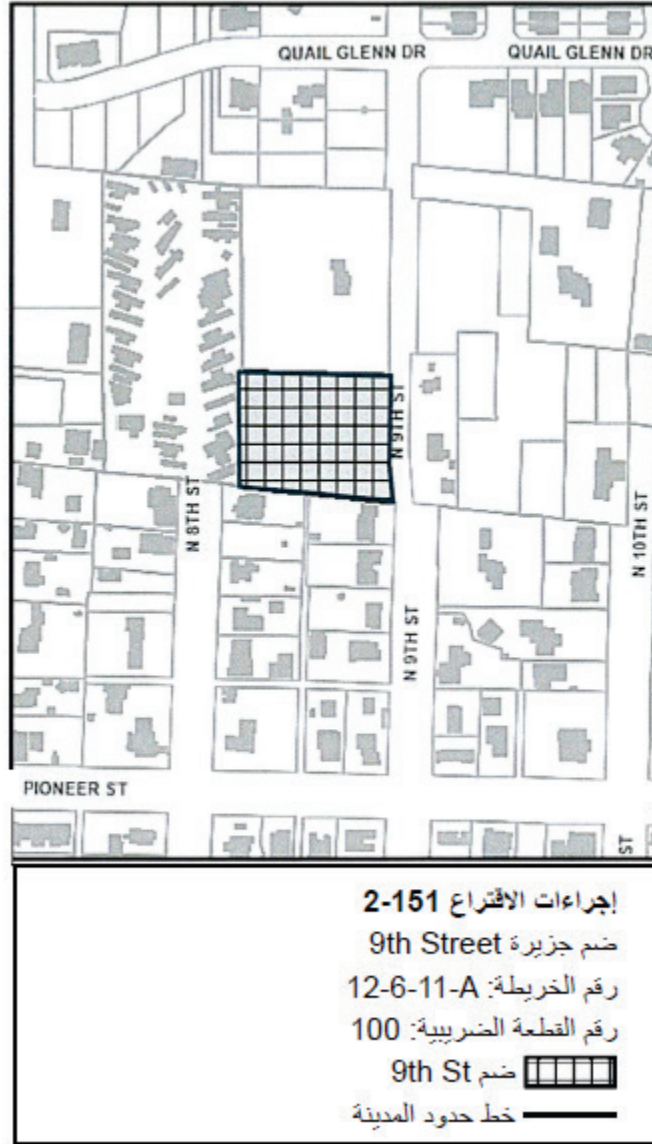
تقترح المدينة ضم ما مجموعه تسع مناطق ضريبية وقطعة واحدة من الطريق العام، مكونة ما مجموعه 7 مناطق جزرية منفصلة. لا توجد خطط لتطوير هذه المناطق الضريبية في الوقت الحالي. أي تطوير مستقبلي سيتعين أن يخضع لإجراءات الموافقة على استخدام الأراضي الخاصة بالمدينة. نظرًا لأن هذه المناطق تستفيد من خدمات المدينة، مثل خدمات السلامة العامة والمكتبة العامة والحدائق والشوارع والأرصعة، تعتقد المدينة أنه من المناسب ضمها إلى حدود المدينة وبدء تحصيل الضرائب العقارية التي تمول هذه الخدمات.

تم تصنيف هذه المناطق في الخطة الشاملة لمدينة Philomath إما كمناطق سكنية منخفضة أو متوسطة الكثافة، أو كمناطق صناعية. عند ضم هذه المناطق إلى المدينة، سيتم تطبيق تصنيفات المدينة للمنطقة R-1 (سكن منخفض الكثافة)، R-2 (سكن متوسط الكثافة)، أو LI (صناعي خفيف). لن تدخل المناطق المصنفة أو المستخدمة للسكن حيز التنفيذ للضم إلا بعد مرور ثلاث سنوات من تاريخ موافقة الناخبين ومجلس المدينة، وذلك لإعطاء مسؤولي هذه المناطق وقتًا للاستعداد لتطبيق الضرائب الجديدة.

يتضمن تقرير الموظفين بتاريخ 1 أغسطس 2025 معلومات إضافية واستنتاجات بشأن استخدام الأراضي المتعلقة بالضم المقترح. يمكن للجمهور الاطلاع على نسخ تقرير الموظفين عبر موقع المدينة الإلكتروني أو في مبنى بلدية مدينة Philomath (Philomath City Hall)، الكائن في 980 Applegate Street، Philomath، Oregon.



رسم خريطة



(هذه المعلومات مقدمة بواسطة: Crystal Weber، مسؤولة التسجيل في المدينة)

المقترح 2-152 مدينة Philomath (City of Philomath)

مقترح بضم منطقة الجزيرة، 17TH Street

سؤال:

هل يجب ضم المناطق السكنية الواقعة في 365 و 401 N 17TH Street ، وهي منطقة جزيرة غير منضمة، إلى المدينة؟

الملخص:

التصويت بـ "Yes" (نعم) سيدعم ضم المناطق السكنية إلى مدينة Philomath (City of Philomath). الموافقة على هذا المقترح ستضم نحو 5.58 فدانا من المنطقة السكنية الواقعة في 365 N 17TH Street والمنطقة السكنية الواقعة في 401 N 17TH Street إلى مدينة Philomath (City of Philomath). تتكون المنطقة من منطقتين ضريبيتين تابعتين للمقاطعة ومحاطتين بالكامل بالمدينة. عند الضم، سيتم تصنيف هذه المناطق على أنها صناعية خفيفة. تحتوي المنطقة السكنية الواقعة في 401 N 17TH Street حاليًا على منزل و3 مبانٍ خارجية، بينما تحتوي المنطقة السكنية الواقعة في 365 N 17TH Street على مبانٍ للتخزين الذاتي. لا توجد خطط لتطوير إضافي للمناطق السكنية في الوقت الحالي. أي تطوير مستقبلي للمنطقة السكنية يتطلب مراجعة وموافقة من المدينة. بالنسبة إلى المنطقة السكنية الواقعة في 365 N 17TH Street ، سيكون تاريخ نفاذ الضم هو تاريخ الموافقة على الضم؛ أما بالنسبة إلى المنطقة السكنية الواقعة في 401 N 17TH Street ، فسيصبح الضم ساري المفعول بعد مرور ثلاث سنوات من تاريخ الموافقة على الضم أو من تاريخ انتقال ملكية المناطق السكنية، أيهما يحدث أولاً.

البيان التوضيحي:

في حال موافقة الناخبين على هذا الإجراء، فسيؤدي ذلك إلى ضم المناطق الضريبية الواقعة حاليًا خارج حدود المدينة ولكنها محاطة بالكامل بمناطق سكنية داخل المدينة، والتي يُطلق عليها في القانون البلدي اسم المناطق الجزرية غير المدمجة. وجدت لجنة التخطيط ومجلس المدينة أن الضم المقترح يفي بجميع قوانين استخدام الأراضي المعمول بها ومعايير ضم الجزر التابعة لولاية Oregon ومدينة Philomath (City of Philomath). تنص اللوائح البلدية للمدينة والمتعلقة بضم الجزر على إحالة هذا الضم إلى الناخبين للحصول على الموافقة النهائية.

تقترح المدينة ضم ما مجموعه تسع مناطق ضريبية وقطعة واحدة من الطريق العام، مكونة ما مجموعه 7 مناطق جزرية منفصلة. لا توجد خطط لتطوير هذه المناطق الضريبية في الوقت الحالي. أي تطوير مستقبلي سيتعين أن يخضع لإجراءات الموافقة على استخدام الأراضي الخاصة بالمدينة. نظرًا لأن هذه المناطق تستفيد من خدمات المدينة، مثل خدمات السلامة العامة والمكتبة العامة والحدائق والشوارع والأرصفة، تعتقد المدينة أنه من المناسب ضمها إلى حدود المدينة وبدء تحسين الضرائب العقارية التي تمول هذه الخدمات.

تم تصنيف هذه المناطق في الخطة الشاملة لمدينة Philomath إما كمناطق سكنية منخفضة أو متوسطة الكثافة، أو كمناطق صناعية. عند ضم هذه المناطق إلى المدينة، سيتم تطبيق تصنيفات المدينة للمنطقة R-1 (سكن منخفض الكثافة)، R-2 (سكن متوسط الكثافة)، أو LI (صناعي خفيف). لن تدخل المناطق المصنفة أو المستخدمة للسكن حيز التنفيذ للضم إلا بعد مرور ثلاث سنوات من تاريخ موافقة الناخبين ومجلس المدينة، وذلك لإعطاء مسؤولي هذه المناطق وقتًا للاستعداد لتطبيق الضرائب الجديدة.

يتضمن تقرير الموظفين بتاريخ 1 أغسطس 2025 معلومات إضافية واستنتاجات بشأن استخدام الأراضي المتعلقة بالضم المقترح. يمكن للجمهور الاطلاع على نسخ تقرير الموظفين عبر موقع المدينة الإلكتروني أو في مبنى بلدية مدينة Philomath (Philomath City Hall)، الكائن في 980 Applegate Street، Philomath، Oregon.

(هذه المعلومات مقدمة بواسطة: Crystal Weber، مسؤولة التسجيل في المدينة)



المقترح 2-153 مدينة Philomath (City of Philomath)

إجراء يقترح ضم منطقة الجزيرة، 19TH Street

سؤال:

هل يجب ضم المنطقة السكنية الواقعة في 610 S 19TH Street، وهي منطقة جزيرة غير منضمة، إلى المدينة؟

الملخص:

التصويت بـ "Yes" (نعم) سيدعم ضم المناطق السكنية إلى مدينة Philomath (City of Philomath). الموافقة على هذا المقترح ستضم نحو 0.61 فدأناً من المنطقة السكنية الواقعة في 610 S 19TH Street إلى مدينة Philomath (City of Philomath). تتكون المنطقة من منطقتين ضريبيتين تابعتين للمقاطعة ومحاطتين بالكامل بالمدينة. عند الضم، سيتم تصنيف هذه المناطق ضمن R2 – سكن متوسط الكثافة. تحتوي هذه المناطق حالياً على ثلاثة مبانٍ خارجية، دون وجود منزل. لا توجد خطط لتطوير إضافي للمناطق السكنية في الوقت الحالي. أي تطوير مستقبلي للمنطقة السكنية يتطلب مراجعة وموافقة من المدينة. سيكون تاريخ نفاذ الضم هو تاريخ الموافقة على الضم.

البيان التوضيحي:

في حال موافقة الناخبين على هذا الإجراء، فسيؤدي ذلك إلى ضم المناطق الضريبية الواقعة حالياً خارج حدود المدينة ولكنها محاطة بالكامل بمناطق سكنية داخل المدينة، والتي يُطلق عليها في القانون البلدي اسم المناطق الجزرية غير المدمجة. وجدت لجنة التخطيط ومجلس المدينة أن الضم المقترح يفي بجميع قوانين استخدام الأراضي المعمول بها ومعايير ضم الجزر التابعة لولاية Oregon ومدينة Philomath (City of Philomath). تنص اللوائح البلدية للمدينة والمتعلقة بضم الجزر على إحالة هذا الضم إلى الناخبين للحصول على الموافقة النهائية.

تقترح المدينة ضم ما مجموعه تسع مناطق ضريبية وقطعة واحدة من الطريق العام، مكونة ما مجموعه 7 مناطق جزرية منفصلة. لا توجد خطط لتطوير هذه المناطق الضريبية في الوقت الحالي. أي تطوير مستقبلي سيتعين أن يخضع لإجراءات الموافقة على استخدام الأراضي الخاصة بالمدينة. نظراً لأن هذه المناطق تستفيد من خدمات المدينة، مثل خدمات السلامة العامة والمكتبة العامة والحدائق والشوارع والأرصفة، تعتقد المدينة أنه من المناسب ضمها إلى حدود المدينة وبدء تحسين الضرائب العقارية التي تمول هذه الخدمات.

تم تصنيف هذه المناطق في الخطة الشاملة لمدينة Philomath إما كمناطق سكنية منخفضة أو متوسطة الكثافة، أو كمناطق صناعية. عند ضم هذه المناطق إلى المدينة، سيتم تطبيق تصنيفات المدينة للمنطقة R-1 (سكن منخفض الكثافة)، R-2 (سكن متوسط الكثافة)، أو LI (صناعي خفيف). لن تدخل المناطق المصنفة أو المستخدمة للسكن حيز التنفيذ للضم إلا بعد مرور ثلاث سنوات من تاريخ موافقة الناخبين ومجلس المدينة، وذلك لإعطاء مسؤولي هذه المناطق وقتاً للاستعداد لتطبيق الضرائب الجديدة.

يتضمن تقرير الموظفين بتاريخ 1 أغسطس 2025 معلومات إضافية واستنتاجات بشأن استخدام الأراضي المتعلقة بالضم المقترح. يمكن للجمهور الاطلاع على نسخ تقرير الموظفين عبر موقع المدينة الإلكتروني أو في مبنى بلدية مدينة Philomath (Philomath City Hall)، الكائن في 980 Applegate Street، Philomath، Oregon.



المقترح 2-154 مدينة Philomath (City of Philomath)

إجراء يقترح ضم منطقة الجزيرة، 19TH Street

سؤال:

هل ينبغي ضم المناطق السكنية رقم 640 و700 و714 19TH Street الواقعة في، والتي هي منطقة جزيرة غير مدمجة، إلى المدينة؟

الملخص:

التصويت بـ "Yes" (نعم) سيدعم ضم المناطق السكنية إلى مدينة Philomath (City of Philomath). الموافقة على هذا الإجراء ستضم نحو 2.91 فدأناً من المنطقة السكنية الواقعة في 640 S 19TH Street، والمنطقة السكنية الواقعة في 700 S 19TH Street، والمنطقة السكنية الواقعة في 714 S 19TH Street إلى مدينة Philomath (City of Philomath). تتكون المنطقة من 3 مناطق ضريبية تابعة للمقاطعة ومحاطة بالكامل بالمدينة. عند الضم، سيتم تصنيف هذه المناطق ضمن R2 – سكن متوسط الكثافة. تحتوي كل من المنطقتين السكنيتين الواقعتين في 640 و700 S 19TH Street على منزل واحد ومبانٍ خارجية، بينما لا تحتوي المنطقة السكنية الواقعة في 714 S 19TH Street على منزل وتضم مبنى خارجياً واحداً فقط. لا توجد خطط لتطوير إضافي للمنطقة السكنية في الوقت الحالي. أي تطوير مستقبلي للمنطقة السكنية يتطلب مراجعة وموافقة من المدينة. سيصبح الضم ساري المفعول بعد مرور ثلاث سنوات من تاريخ الموافقة على الضم أو من تاريخ انتقال ملكية المناطق السكنية، أيهما يحدث أولاً.

البيان التوضيحي:

في حال موافقة الناخبين على هذا الإجراء، فسيؤدي ذلك إلى ضم المناطق الضريبية الواقعة حالياً خارج حدود المدينة ولكنها محاطة بالكامل بمناطق سكنية داخل المدينة، والتي يُطلق عليها في القانون البلدي اسم المناطق الجزرية غير المدمجة. وجدت لجنة التخطيط ومجلس المدينة أن الضم المقترح يفي بجميع قوانين استخدام الأراضي المعمول بها ومعايير ضم الجزر التابعة لولاية Oregon ومدينة Philomath (City of Philomath). تنص اللوائح البلدية للمدينة والمتعلقة بضم الجزر على إحالة هذا الضم إلى الناخبين للحصول على الموافقة النهائية.

تقترح المدينة ضم ما مجموعه تسع مناطق ضريبية وقطعة واحدة من الطريق العام، مكونة ما مجموعه 7 مناطق جزرية منفصلة. لا توجد خطط لتطوير هذه المناطق الضريبية في الوقت الحالي. أي تطوير مستقبلي سيتعين أن يخضع لإجراءات الموافقة على استخدام الأراضي الخاصة بالمدينة. نظراً لأن هذه المناطق تستفيد من خدمات المدينة، مثل خدمات السلامة العامة والمكتبة العامة والحدائق والشوارع والأرصفة، تعتقد المدينة أنه من المناسب ضمها إلى حدود المدينة وبدء تحصيل الضرائب العقارية التي تمول هذه الخدمات.

تم تصنيف هذه المناطق في الخطة الشاملة لمدينة Philomath إما كمناطق سكنية منخفضة أو متوسطة الكثافة، أو كمناطق صناعية. عند ضم هذه المناطق إلى المدينة، سيتم تطبيق تصنيفات المدينة للمنطقة R-1 (سكن منخفض الكثافة)، R-2 (سكن متوسط الكثافة)، أو LI (صناعي خفيف). لن تدخل المناطق المصنفة أو المستخدمة للسكن حيز التنفيذ للضم إلا بعد مرور ثلاث سنوات من تاريخ موافقة الناخبين ومجلس المدينة، وذلك لإعطاء مسؤولي هذه المناطق وقتاً للاستعداد لتطبيق الضرائب الجديدة.

يتضمن تقرير الموظفين بتاريخ 1 أغسطس 2025 معلومات إضافية واستنتاجات بشأن استخدام الأراضي المتعلقة بالضم المقترح. يمكن للجمهور الاطلاع على نسخ تقرير الموظفين عبر موقع المدينة الإلكتروني أو في مبنى بلدية مدينة Philomath (Philomath City Hall)، الكائن في 980 Applegate Street، Philomath، Oregon.



المقترح 2-142 منطقة طرق Brownly-Marshall (Brownly-Marshall Road District)

ضريبة اختيارية محلية لمدة خمس سنوات لمشروعات التشغيل

سؤال:

هل ينبغي للمنطقة فرض ضريبة قدرها 0.40 دولار لكل 1000 دولار من القيمة المقدّرة لأغراض التشغيل لمدة خمس سنوات ابتداءً من السنة المالية 2026-2027؟ قد تتسبب هذه الإجراءات في زيادة الضرائب على الممتلكات بأكثر من ثلاثة بالمائة.

الملخص:

سيُمكن إقرار هذه الضريبة الاختيارية المحلية لأغراض التشغيل منطقة طرق Brownly-Marshall (Brownly-Marshall Road District) من تقديم خدمات صيانة وإصلاح الطرق بمستوى مماثل تقريباً للسنوات السابقة. وإذا لم يُعتمد هذا المقترح، فمن المرجح أن تُخفّض خدمات الصيانة والإصلاح، وذلك أساساً من خلال تقليل أو إلغاء أعمال مكافحة الغبار.

يبلغ الحد الدائم الحالي لمعدل الضريبة في المقاطعة 0.9301 دولار لكل 1000 دولار من القيمة المقدّرة، إضافة إلى ضريبة اختيارية محلية قدرها 0.20 دولار لكل 1000 دولار من القيمة المقدّرة، والتي تنتهي في هذه السنة المالية. وسيؤدي هذا المقترح إلى فرض ضريبة اختيارية محلية جديدة قدرها 0.40 دولار لكل 1000 دولار من القيمة المقدّرة للفترة من السنة المالية 2026-2027 حتى السنة المالية 2030-2031.

وبالحد الأقصى للضريبة، سُدّر هذه الضريبة ما يقارب 4,772 دولارًا في السنة المالية 2026-2027، و4,915 دولارًا في السنة المالية 2027-2028، و5,063 دولارًا في السنة المالية 2028-2029، و5,214 دولارًا في السنة المالية 2029-2030، و5,371 دولارًا في السنة المالية 2030-2031 (ليصبح المجموع 25,225 دولارًا). التكلفة الضريبية المقدرة لهذا المقترح هي مجرد تقدير يستند إلى أفضل المعلومات المتاحة من مُقيّم المقاطعة في وقت التقدير وقد تعكس تأثير خصومات الدفع المبكر والضغط ومعدل التحصيل.

البيان التوضيحي:

سُتستخدم الأموال الناتجة عن ضريبة التشغيل هذه لإصلاح وصيانة طرق المقاطعة، بهدف تقديم مستوى خدمة مماثل لما كان مقدّمًا في السنوات السابقة. وفي حال عدم إقرار ضريبة التشغيل، سيستلزم الأمر خفض مستوى الخدمات، ولا سيما من خلال تقليل أعمال مكافحة الغبار.

وإذا تمت الموافقة على هذا المقترح، فسيخوّل المقاطعة فرض ضريبة على الممتلكات بحد أقصى 0.40 دولار لكل 1000 دولار من القيمة المقدّرة سنويًا لمدة خمس سنوات، وذلك بالإضافة إلى حد الضريبة الدائم البالغ 0.9301 دولار لكل 1000 دولار. ومع ذلك، لا يلزم أن تفرض المقاطعة كامل هذا المبلغ في أي سنة معينة. وسيحدد الجهاز الإداري للمقاطعة مقدار الضريبة التي تُفرض سنويًا بعد الأخذ في الاعتبار الإيرادات المتوقعة والتكاليف من خلال عملية إعداد الميزانية السنوية.

(هذه المعلومات مقدمة بواسطة: منطقة طرق Brownly-Marshall (Brownly-Marshall Road District))



المقترح 2-156 منطقة طرق Chinook Drive (Chinook Drive Road District)

تجديد ضريبة اختيار محلية لمدة خمس سنوات لصيانة الطرق

سؤال:

هل يجب على المنطقة فرض ضريبة قدرها 0.85 دولار لكل 1,000 دولار من القيمة المقدرة لمدة خمس سنوات بدءًا من 2026-2027 لمواصلة تمويل عملياتها؟ تجدد هذه المبادرة ضريبة الاختيار المحلية الحالية.

الملخص:

ستنتج عائدات الضريبة الناتجة عن هذه المبادرة لمنطقة طرق Chinook Drive (Chinook Drive Road District) الاستمرار في صيانة وإصلاح طرقها بالمستوى الحالي بعد انتهاء ضريبة الاختيار المحلية الحالية في يونيو. تستمر هذه الضريبة بنفس النسبة التي وافق عليها الناخبون في عام 2020.

من المتوقع أن تحقق نسبة ضريبة الاختيار المحلية المقترحة حوالي 31,418.09 دولار في 2026-2027، و32,360.63 دولار في 2027-2028، و33,331.45 دولار في 2028-2029، و34,331.40 دولار في 2029-2030، و35,361.34 دولار في 2030-2031، بمجموع إجمالي يُقدَّر بـ 166,802.91 دولار على مدى فترة الخمس سنوات.

ستستمر الضريبة الإجمالية للمنطقة عند معدل دائم قدره 0.9533 دولار بالإضافة إلى ضريبة الاختيار المحلية البالغة 0.85 دولار، ليصبح المجموع 1.8033 دولار لكل 1,000 دولار من القيمة المقدرة.

التكلفة الضريبية المقدرة لهذه الإجراءات هي "مجرد تقدير" يستند إلى أفضل المعلومات المتاحة من مُقيّم المقاطعة في وقت التقدير وقد تعكس تأثير خصومات الدفع المبكر والضغط ومعدل التحصيل.

البيان التوضيحي:

تتحمّل منطقة طرق Chinook (Chinook Road District) مسؤولية أكثر من خمسة أميال من الطرق. تتولى المنطقة الإشراف وإدارة الطرق المعبّدة بالحصى والأسفلت والطرق المكسوة بالرقائق، بالإضافة إلى صيانة أنظمة الصرف والمجاري والتحكم بالنباتات عند الضرورة. بالإضافة إلى متطلبات صيانة الطرق، هناك عدة آلاف من الدولارات من التكاليف الثابتة سنويًا المرتبطة بالتأمين والرسوم التنظيمية الإلزامية.

على مدى السنوات الخمس الماضية، قامت المنطقة بتحسين جودة سطح طريق Chaparral، رغم وجود مجال لمزيد من التحسين؛ كما عملت على توسيع وتثبيت وتعبيد طريق Skipanon، وقامت أيضًا بتثبيت طريق Chinook بشكل إضافي، مع وجود خطط لمواصلة إصلاحه وإعادة تعبيده في المستقبل كونه الطريق الرئيسي للمنطقة.

تأتي ميزانية التشغيل الكاملة للمنطقة بالكامل من سكان المنطقة وحدهم. لا يتوفر أي تمويل من الولاية أو المقاطعة. يتعين أن يتم كل العمل بواسطة مقاولي القطاع الخاص. لا توفر مقاطعة Benton مثل هذه الخدمات.

حاليًا، يتم تمويل المنطقة بطريقتين: عبر ضريبة دائمة وخيار محلي، ويُسهم الخيار المحلي بما يقل قليلًا عن نصف الميزانية الكلية. تظهر هذه البنود في كشوفات ضريبة الممتلكات بصيغة CHINOOK DRIVE RD (منطقة طرق Chinook Drive) و CHINOOK DRIVE RD LO (منطقة طرق Chinook Drive - الخيار المحلي)، على التوالي. يمكن



كتيب الناخبين في مقاطعة Benton باللغة العربية

للخيار المحلي أن يستمر لفترة لا تتجاوز خمس سنوات قبل أن يخضع للمراجعة والتصويت من قبل سكان المنطقة. على الرغم من أن تكاليف تشغيل المنطقة ارتفعت بشكل مستمر، فإن معدل الخيار المحلي ظل ثابتاً، ولن يرتفع مع هذا الإجراء.

الضريبة الدائمة وحدها غير كافية للحفاظ على الطرق بالمستوى الحالي. يتيح هذا الإجراء للمنطقة الاستمرار في صيانة وتحسين طرقها بما يتماشى مع المعايير الحالية. يشمل ذلك أعمال الطرق السنوية في فصل الخريف (أعمال الحصى والحفريات)، وأعمال الطرق في فصل الربيع (الإصلاحات اللازمة نتيجة ظروف الشتاء)، وأعمال الطرق في فصل الصيف (إصلاح الأسفلت وتغطية الحصى)، وأي نفقات طارئة، بالإضافة إلى النفقات الثابتة المتكررة سنوياً.

(هذه المعلومات مقدمة بواسطة: *Peter Sikich*، سكرتير، منطقة الطرق الخاصة *Chinook Drive*
(*Chinook Drive Special Road District*))



المقترح 2-155 وحدة الإطفاء والإنقاذ في مدينة Philomath (Philomath Fire and Rescue)

جمع الضرائب محلياً لمدة خمس سنوات لدعم كوادر وعمليات الإطفاء والإنقاذ

سؤال:

هل ينبغي على المنطقة فرض ضريبة قدرها 0.50 دولار لكل 1,000 دولار من القيمة المُقدَّرة لمدة خمس سنوات لتمويل العمليات العامة ابتداءً من 2027-2028؟ قد تتسبب هذه الإجراءات في زيادة الضرائب على الممتلكات بأكثر من ثلاث بالمائة.

الملخص:

تطلب المنطقة إقرار ضريبة تشغيل محلية لتغطية النفقات التشغيلية المستمرة. الضريبة التشغيلية الجديدة المقترحة تبلغ 0.50 دولار لكل 1,000 دولار، وستبدأ في يوليو 2027 وتنتهي في عام 2032. السند الذي ينتهي في يونيو 2027، والمخصص للمباني وتحديث مركبات الاستجابة للطوارئ، كان يفرض 0.50 دولار لكل 1,000 دولار من القيمة المُقدَّرة.

ستستخدم المدينة هذه العائدات للحفاظ على مستوى الخدمات والكوادر، نظراً لارتفاع النفقات المتعلقة بالأفراد والتشغيل، مما يمكن قطاع الإطفاء والإنقاذ في مدينة Philomath (Philomath Fire and Rescue) من الاستمرار في تقديم مستوى الاستجابة الحالي لخدمات الإطفاء والإنقاذ لمجتمعنا.

يقدم قطاع الإطفاء والإنقاذ في مدينة Philomath (Philomath Fire and Rescue) خدمات الإطفاء والسلامة العامة داخل نطاق منطقة الإطفاء، على مدار الساعة طوال أيام الأسبوع (7/24)، من خلال مزيج من الكوادر المهنية المدفوعة والمتطوعين المدربين. بدون هذا التمويل، قد تضطر المدينة إلى خفض مستويات الكوادر وتقليل مستوى الخدمات المقدمة للمجتمع.

سيُقدَّر إجمالي العائد من معدل الضريبة المقترح بحوالي 566,292 دولارًا في 2027-2028، و583,281 دولارًا في 2028-2029، و600,780 دولارًا في 2029-2030، و618,803 دولارًا في 2030-2031، و637,367 دولارًا في 2031-2032، ليصل المجموع الكلي على مدار خمس سنوات إلى 3,006,523 دولارًا.

البيان التوضيحي:

خلال السنوات الخمس الماضية، شهد قطاع الإطفاء والإنقاذ في مدينة Philomath (Philomath Fire and Rescue) زيادة بنسبة 33% في طلبات خدمات الطوارئ، حيث استجاب لأكثر من 1,100 مكالمات طارئة في عام 2025. يسعى قطاع الإطفاء والإنقاذ في مدينة Philomath (Philomath Fire and Rescue) للحصول على دعم مالي مستمر (ضريبة تشغيل) لضمان الحفاظ على مستوى ثابت من الخدمات لمواجهة الطلبات المتزايدة في مجتمعنا. كجزء من هذا الجهد، قام قطاع الإطفاء والإنقاذ في مدينة Philomath (Philomath Fire and Rescue) مؤخراً بتوظيف ثلاثة رجال إطفاء إضافيين بدوام كامل للاستجابة لمستوى الطلبات الجديد على خدمات الطوارئ. أدى توظيف هؤلاء الموظفين الجدد، بالإضافة إلى تكاليف التشغيل المرتبطة بزيادة مكالمات الطوارئ، إلى ارتفاع النفقات المخصصة لصندوق التشغيل لدينا. في الواقع، نسبة زيادة حجم المكالمات الطارئة تعادل ضعف نسبة زيادة الإيرادات الضريبية الدائمة. على الرغم من أن قطاع الإطفاء والإنقاذ في مدينة Philomath (Philomath Fire and Rescue) قد نفذ إجراءات لتوفير التكاليف ضمن ميزانيتنا الحالية لمواجهة هذه الزيادة، إلا أن مستوى التمويل الحالي غير كافٍ لدعم مستوى الاستجابة الذي يحتاجه المجتمع.



كتيب الناخبين في مقاطعة Benton باللغة العربية

في عام 2016، صوت الناخبون لصالح سند رأسمالي، ومن المقرر أن يُسَدَّد بالكامل ويُستكمل في يونيو 2027. كان هذا السند الرأسمالي قرضًا مخصصًا لتطوير المباني وتجديد مركبات الاستجابة للطوارئ. الآن، تسعى المنطقة إلى فرض ضريبة تشغيل محلية لتمويل النفقات التشغيلية المستمرة. كان السند المنتهي يفرض ضريبة قدرها 0.50 دولار لكل 1,000 دولار من القيمة المُقدَّرة. يظل معدل الضريبة التشغيلية المقترح الجديد عند نفس المستوى دون أي زيادة. ستبدأ هذه الضريبة التشغيلية المقترحة في يوليو 2027 وتنتهي في عام 2032.

في الوقت الحالي، تمكن قطاع الإطفاء والإنقاذ في مدينة Philomath (Philomath Fire and Rescue) من خفض زمن الاستجابة إلى 1.3 دقيقة من لحظة الإرسال، مع الحفاظ على متوسط وقت الوصول إلى موقع الحادث بأقل من ست دقائق. نقوم الآن بتوفير فرق الدعم المتقدم للحياة على مدار 24 ساعة يوميًا، للاستجابة لحالات الطوارئ الطبية والإصابات. ستساعدنا هذه الضريبة في الحفاظ على زمن الاستجابة ومستوى الخدمة المتوقع.

بدون هذه الضريبة التشغيلية، سيضطر قطاع الإطفاء والإنقاذ في مدينة Philomath (Philomath Fire and Rescue) إلى تقليص عدد الموظفين المدفوعين وتقليل الخدمات الأساسية الأخرى، بما في ذلك الاستجابة لمكالمات الطوارئ الطبية والحرائق، والتقليل من جهود التخفيف من حرائق الأراضي البرية، ومراجعة المباني والخطط، وتقديم تدريبات الإسعافات الأولية و CPR. سيؤدي ذلك إلى بطء الاستجابة للطوارئ، وتراجع مستوى الرعاية الطبية الطارئة، وضعف القدرة على التعامل مع الحالات الطارئة بفاعلية.

مثل جميع السكان وأصحاب الأعمال في مجتمعنا، نواجه ارتفاعًا كبيرًا في التكاليف مثل فواتير الخدمات والمياه، والتأمين، وتكاليف العمالة، ومع زيادة الاستجابات الطارئة بنسبة 6% سنويًا، دفعنا ذلك لطلب هذه الضريبة التشغيلية المقترحة لضمان استمرار قدرتنا على حماية سلامة المجتمع.

تم تحديد معدل الضريبة الدائمة لقطاع الإطفاء والإنقاذ في مدينة Philomath (Philomath Fire and Rescue) منذ أكثر من 30 عامًا، ولا يُسمح لنا بفرض رسوم على الاستجابة لحالات الطوارئ أو تحصيل مبالغ مقابل الخدمات المقدمة. لذلك، تُعد هذه الضريبة التشغيلية المحلية الخيار الوحيد المتاح لنا لتمويل نفقات التشغيل بشكل مستمر. سيتم استخدام عائدات هذه الضريبة لتغطية النفقات التشغيلية المستمرة. 100% من الإيرادات التي تجمعها ضريبة الخيارات المحلية تبقى تحت السيطرة المحلية، تحت إشراف لجنة ميزانية المواطنين في المقاطعة و/أو مجلس الإدارة المنتخب.

(هذه المعلومات مقدمة بواسطة: Chancy Ferguson، مدير الإطفاء، قطاع الإطفاء والإنقاذ في مدينة Philomath (Philomath Fire and Rescue))

